

ส่วนที่ 1

ข้อมูลสรุป (EXECUTIVE SUMMARY)

บริษัท บางจากปิโตรเลียม จำกัด ("บริษัท") ได้จดทะเบียนก่อตั้งเมื่อวันที่ 8 พฤศจิกายน 2527 ตามมติของคณะรัฐมนตรีเมื่อวันที่ 19 มิถุนายน 2527 โดยให้มีรูปแบบบริษัท มีโครงสร้างการบริหารที่มีเอกภาพและมีอำนาจการบริหารงานอย่างอิสระ มีความคล่องตัวในการดำเนินธุรกิจ เช่นเดียวกับบริษัทเอกชนทั่วไป และได้จดทะเบียนจัดตั้งเป็นบริษัทจำกัดภายใต้ประมวลกฎหมายแพ่งและพาณิชย์และดำเนินการในลักษณะบริษัทจำกัด เมื่อวันที่ 8 พฤศจิกายน 2527 ปัจจุบันมีรัฐถือหุ้นในสัดส่วนร้อยละ 80

บริษัทได้ดำเนินธุรกิจ ตั้งแต่วันที่ 1 เมษายน 2528 ได้จดทะเบียนแปรสภาพเป็นบริษัท มหาชน จำกัด เมื่อวันที่ 23 เมษายน 2536 และได้นำหุ้นสามัญของบริษัทจดทะเบียนเป็นหลักทรัพย์ในตลาดหลักทรัพย์แห่งประเทศไทย เมื่อวันที่ 2 สิงหาคม 2537

บริษัทประกอบธุรกิจจำหน่ายน้ำมันสำเร็จรูป ทั้งคำปลีกและคำส่งในปริมาณประมาณ 15% ของความต้องการใช้น้ำมันในประเทศ และบริหารกิจการโรงกลั่นน้ำมันขนาด 120,000 บาเรลต่อวัน มีที่ตั้งสำนักงานใหญ่ที่ 38 ถนนศรีนครินทร์ เขตประเวศ กรุงเทพมหานคร 10260 ปัจจุบันมีทุนจดทะเบียน 7,720 ล้านบาท ทุนชำระแล้ว 5,220 ล้านบาท

ส่วนที่ 2
บริษัทที่ออกหลักทรัพย์

ชื่อบริษัท	:	บริษัท บางจากปิโตรเลียม จำกัด (มหาชน) THE BANGCHAK PETROLEUM PUBLIC COMPANY LIMITED
ประเภทธุรกิจ	:	ประกอบธุรกิจจำหน่ายน้ำมันสำเร็จรูป ทั้งค้าปลีกและค้าส่ง
ที่ตั้งสำนักงานใหญ่	:	38 ถนนศรีนครินทร์ เขตประเวศ กรุงเทพมหานคร 10260
เลขทะเบียนบริษัท	:	บมจ. 100
HOME PAGE	:	http://www.bangchak.co.th
โทรศัพท์	:	301 - 2700
โทรสาร	:	399 - 1051

1. ปัจจัยความเสี่ยง

ปัจจัยเสี่ยงในการประกอบธุรกิจ

(1) ความเสี่ยงจากราคาน้ำมันในตลาดโลก

เนื่องจากบริษัทมีรายได้จากการจำหน่ายน้ำมันและมีต้นทุนส่วนใหญ่เกิดจากการจัดซื้อน้ำมันดิบหรือน้ำมันสำเร็จรูป ดังนั้น รายได้และต้นทุนของบริษัทจึงเกี่ยวข้องกับระบบตลาดและระบบการกำหนดราคาของน้ำมันดิบและน้ำมันสำเร็จรูปของโลก ซึ่งเป็นระบบเปิดและมีความเคลื่อนไหวเกี่ยวข้งกันทุกภูมิภาค ยากต่อการควบคุม ลักษณะของความเสี่ยงที่สำคัญได้แก่ ณ เวลาที่ตัดสินใจซื้อน้ำมันดิบเพื่อมาถลุงจะยังไม่สามารถรู้ราคาที่แท้จริง ในระบบจะกำหนดเฉพาะสูตรอ้างอิง (BENCHMARK) ซึ่งจะรับรู้ได้ในอนาคตเมื่อเดือนส่งมอบ เช่น ถ้าซื้อน้ำมันดิบจากแหล่งตะวันออกกลาง จะใช้สูตรราคาอ้างอิงกับน้ำมันดิบ DUBAI เฉลี่ย ณ เดือนส่งมอบ เป็นต้น และการตัดสินใจซื้อต้องดำเนินการก่อนจะรับรู้ราคาถึง 45 – 50 วัน และเมื่อมีการส่งมอบแล้ว กว่าที่จะผ่านกระบวนการขนส่ง ลำเลียง เตรียมวัตถุดิบ กลั่นเป็นน้ำมันสำเร็จรูป ตลอดจนการเก็บในถังรอการจำหน่าย จะต้องใช้เวลาถึงประมาณ 50 วัน ดังนั้น เวลาที่จะเริ่มรู้ราคาขายผลิตภัณฑ์ จะห่างจากเวลาที่รู้ต้นทุนน้ำมันดิบถึงประมาณ 50 วัน และราคาขายผลิตภัณฑ์ในราคาใดๆ จะถูกกำหนดให้ไปสัมพันธ์กับราคาผลิตภัณฑ์ที่สามารถจัดหาได้ในเวลานั้น ซึ่งปัจจุบันถือว่าราคานำเข้าจากตลาดสิงคโปร์ (ซึ่งจะคำนวณจากราคาตลาดจอร์เจียของผลิตภัณฑ์ต่างๆ ที่สิงคโปร์ในช่วง 3 – 5 วันที่ส่งมอบ) เป็นตัวกำหนด ทำให้รายได้บริษัทไม่มีความสัมพันธ์โดยตรงกับตัวทุนน้ำมันดิบ จึงเกิดความไม่แน่นอนในส่วนต่างของรายได้และต้นทุน ก่อนหักค่าใช้จ่าย หรือ GROSS REFINING MARGIN (GRM) อย่างไรก็ตาม ในตลาดน้ำมันก็มีเครื่องมือทางการเงินเพื่อลดความเสี่ยงนี้ โดยสามารถให้กำหนดราคาคงที่ล่วงหน้าสำหรับน้ำมันดิบและราคาน้ำมันสำเร็จรูปที่ใช้กับสูตรอ้างอิงสำหรับการซื้อขายได้ ทำให้สามารถรับรู้ส่วนต่างของราคาได้ในระดับหนึ่ง ซึ่งเป็นลักษณะโดยทั่วไปของธุรกิจการกลั่นน้ำมัน

(2) ความเสี่ยงในเรื่องความปลอดภัย

กิจการน้ำมันปิโตรเลียม เป็นกิจการที่ต้องดูแลเรื่องความปลอดภัยเป็นอย่างดี การดำเนินการต้องระมัดระวังทุกขั้นตอนเป็นพิเศษ เพราะหากผิดพลาดที่ขั้นตอนใดอาจก่อความเสียหายอย่างรุนแรงได้ อย่างไรก็ตาม การดำเนินการตลอดเวลาที่ผ่านมา บริษัทถือเสมอว่าความปลอดภัยเป็นเรื่องสำคัญมากและถือเป็นหน้าที่ของพนักงานทุกคนที่จะต้องดำเนินการให้เกิดความปลอดภัยในทุกโอกาส

(3) ความเสี่ยงในเรื่องการแทรกแซงราคาน้ำมันของรัฐ

ในสถานการณ์ที่ราคาน้ำมันโลกได้ปรับตัวสูงขึ้น มีผลให้ต้นทุนการผลิตของบริษัทเพิ่มขึ้นด้วย ราคาขายปลีกต้องมีการปรับตัวสูงขึ้นเช่นกัน แต่ในบางช่วงเวลารัฐเข้ามาแทรกแซงราคาขายปลีกผ่านทาง ปตท. ทำให้บริษัทไม่สามารถปรับราคาขายปลีกตามต้นทุนที่เพิ่มขึ้นอย่างแท้จริง มีผลทำให้ค่าการตลาดลดลง ซึ่งเนื่องจากบริษัทยังเป็นรัฐวิสาหกิจที่ต้องดูแลผู้บริโภคด้วย จึงมีผลกระทบต่อผลการดำเนินงานของบริษัท ลักษณะการแทรกแซงดังกล่าว ในอนาคตคงลดลง เพราะระดับค่าการตลาดในปัจจุบันมีการแข่งขันสูงอยู่แล้ว สำหรับการค้าส่งน้ำมัน จะมีการแทรกแซงเฉพาะตลาด LPG ซึ่งรัฐชดเชยให้บริษัทค่าน้ำมันในราคาที่ต่ำกว่าเป็นจริง

(4) ความเสี่ยงจากการแปรรูปรัฐวิสาหกิจ

ในการประชุมคณะกรรมการบริษัท เมื่อวันที่ 23 กรกฎาคม 2544 ประธานบริษัทได้ชี้แจงว่า รัฐมนตรีกระทรวงการคลังมีนโยบายว่า รัฐบาลจะยังไม่มียุทธศาสตร์แปรรูปบริษัท บางจากฯ ในระยะนี้ เพื่อกระจายหุ้นในตลาดหลักทรัพย์ แต่ให้เร่งเพิ่มประสิทธิภาพการดำเนินงาน และลดภาวะการขาดทุน ดังนั้น จึงจะยังไม่มีความเสี่ยงในเรื่องที่กระทรวงการคลังกำกับเงินกู้บริษัท

สำหรับแผนงานด้านความร่วมมือระหว่างบริษัท บางจากฯ กับ ไทยออยล์ นั้น ในเบื้องต้นกำหนดไว้เป็นการร่วมมือในระดับปฏิบัติการจัดหาน้ำมัน (LOGISTIC CO-OPERATION) กิจกรรมที่จะดำเนินการจะมีเป้าหมายหลักเพื่อลดต้นทุนค่าใช้จ่ายและเพิ่มรายได้

ส่วนการแปรรูป ปตท. เป็นรัฐวิสาหกิจ นั้น ไม่มีผลกระทบต่อความเป็นคู่ค้าระหว่างบริษัท และ ปตท. เนื่องจากเป็นการทำธุรกิจตามปกติ ซึ่ง ปตท. ก็ยังเป็นลูกค้าของบริษัทรายหนึ่ง

(5) ความเสี่ยงจากการแข่งขันสูงในตลาดค้าปลีกน้ำมัน

จากการที่รัฐบาลได้มีนโยบายให้ธุรกิจการค้าปลีกน้ำมัน เป็นตลาดแข่งขันเสรี ทำให้ตลาดค้าปลีกมีการแข่งขันสูง บริษัทได้มีการปรับกลยุทธ์การค้าปลีกเพื่อเพิ่มส่วนแบ่งการตลาดมากขึ้น โดยการพัฒนาคุณภาพน้ำมัน สร้างความพึงพอใจแก่ลูกค้ามากขึ้น ปรับปรุงภาพลักษณ์สถานบริการและร้านสะดวกซื้อ

(6) ความเสี่ยงจากความต้องการใช้น้ำมันเตาลดลง

จากการที่การไฟฟ้าฝ่ายผลิตแห่งประเทศไทยมีนโยบายลดการใช้น้ำมันเตาในการผลิตไฟฟ้า โดยใช้ก๊าซธรรมชาติทดแทน นั้น บริษัทได้ใช้กลยุทธ์ขยายตลาดน้ำมันเตา โดยขยายผ่านตลาดอุตสาหกรรมเพิ่มขึ้น

(7) ความเสี่ยงจากการที่ผู้ถือหุ้นจะไม่ได้รับเงินปันผล

ที่ผ่านมา บริษัทไม่สามารถจ่ายเงินปันผลได้ เนื่องจากบริษัทยังมีขาดทุนสะสม ซึ่งตลอดเวลาที่ผ่านมามีบริษัทได้ตระหนักถึงการรักษาผลประโยชน์ของผู้ถือหุ้นเสมอ โดยบริษัทได้พยายามเพิ่มประสิทธิภาพการดำเนินการ เพื่อลดภาวะการขาดทุน

ปัจจัยความเสี่ยงด้านการเงิน

สำหรับกิจการกลั่นน้ำมัน เนื่องจากราคาขายหน้าโรงกลั่นในประเทศคำนวณจากราคาน้ำมันในตลาดต่างประเทศ ซึ่งระบุเป็นเงินสกุลดอลลาร์ส.ร.อ. ในขณะที่ต้นทุนของโรงกลั่นส่วนใหญ่เป็นเงินในสกุลดอลลาร์ ส.ร.อ.เช่นกัน และเนื่องจากกิจการน้ำมันต้องใช้เงินทุนสูง และส่วนใหญ่อยู่ในรูปเงินตราต่างประเทศ จึงก่อให้เกิดความเสี่ยงทำไรขาดทุนอัตราแลกเปลี่ยนเงินบาทกับเงินดอลลาร์ต่างประเทศ แต่บริษัทได้ลดความเสี่ยงโดยการทำสัญญาซื้อขายเงินตราต่างประเทศล่วงหน้า

สำหรับมาตรการรองรับผลกระทบจากการเปลี่ยนแปลงของอัตราแลกเปลี่ยนที่อาจมีต่อเงินกู้ต่างประเทศระยะยาวจำนวน 1,660 ล้านบาทนั้น เนื่องจากเงินกู้นี้เป็นเงินกู้ที่มีกำหนดชำระคืนเป็นงวดๆ ในระยะเวลาที่เหลืออีก 12 ปี ดังนั้น บริษัทจะซื้อเงินดอลลาร์ส.ร.อ. ล่วงหน้า (FORWARD) โดยทั่วไปประมาณ 1 เดือนก่อนการชำระคืนแต่ละงวดตามความเหมาะสมในแต่ละงวดนั้น ในปัจจุบันมีการชำระคืนปีละ 2 งวด

2. ลักษณะการประกอบธุรกิจ

2.1 ความเป็นมา และการเปลี่ยนแปลงและพัฒนาการที่สำคัญ

ความเป็นมา

บริษัท บางจากปิโตรเลียม จำกัด (มหาชน) เป็นบริษัทน้ำมันของคนไทย ประกอบธุรกิจจำหน่ายน้ำมันสำเร็จรูป ทั้งค้ำปลีกและค้ำส่ง

บริษัทจำหน่ายผลิตภัณฑ์น้ำมันเชื้อเพลิงโดยจำหน่ายผ่านสถานีบริการภายใต้เครื่องหมายการค้าของบริษัท จำหน่ายให้ผู้ซื้อตรงในภาคขนส่ง สายการบิน เรือเดินสมุทร ภาคก่อสร้าง ภาคอุตสาหกรรม ภาคเกษตร โดยผ่านปั๊มชุมชนบางจาก และการจำหน่ายให้แก่ผู้ค้าน้ำมันรายใหญ่ รายเล็ก และลูกค้ารายย่อยทั่วไป

การเปลี่ยนแปลงและพัฒนาการที่สำคัญ

- พ.ศ. 2539
- บริษัทยังคงเติบโตทางด้าน การตลาดค้ำปลีกน้ำมันอย่างรวดเร็วอย่างต่อเนื่อง สถานีบริการน้ำมันบางจากเป็นที่นิยมและแพร่หลายทั่วประเทศ และได้เปิดศูนย์จำหน่ายและคลังน้ำมัน พร้อมทั้งสำนักงานบริการลูกค้าสาขาภูมิภาคเพิ่มอีก 2 แห่งคือ สำนักงานจังหวัดสมุทรสาคร และจังหวัดระยอง
 - บริษัทได้ร่วมทุนกับทรัพย์สินส่วนพระองค์ จัดตั้งบริษัท มงคลชัยพัฒนา จำกัด มีทุนจดทะเบียน 3 ล้านบาท โดยบริษัทถือหุ้นในสัดส่วนร้อยละ 49 ของจำนวนหุ้นทั้งหมด วัตถุประสงค์ในการจัดตั้งเพื่อประกอบกิจการเครือข่ายการจำหน่ายสินค้าไทยจากชุมชน อันจะสนับสนุนการพัฒนา การเลี้ยงชีพและการค้าขายที่มั่นคงของชุมชน
- พ.ศ. 2540
- บริษัทได้เร่งขยายธุรกิจค้ำปลีกผ่านเครือข่ายสถานีบริการ และได้พัฒนาคุณภาพของน้ำมันเพื่อสิ่งแวดล้อมและผลิตภัณฑ์คุณภาพใหม่ๆ เพิ่มขึ้นอีกหลายชนิด ได้แก่ ISOGREEN สูตร HYPERCLEAN กรีน่าเอ็กซ์ตร้า ดี -2 กรีน่า เกียร์ จีเอฟ กรีน่า มารีน่า กรีน่า ไฮดรอลิก เอดับเบิลยู กรีน่า อีพีที กรีน่า บี-100 กรีน่า เทอร์โบ
 - บริษัทฯ ได้ร่วมทุนกับบริษัท โอซอง เชียงใหม่ จำกัด ดำเนินธุรกิจ ไฮเปอร์มาร์เก็ต
- พ.ศ. 2541
- บริษัทขยายธุรกิจค้ำปลีกผ่านเครือข่ายสถานีบริการ โดยเร่งการเพิ่มยอดขายในสถานีบริการ และได้พัฒนาคุณภาพของน้ำมันเพื่อสิ่ง

แวดล้อมและผลิตภัณฑ์คุณภาพใหม่ๆ เพิ่มขึ้นอีกหลายชนิด ได้แก่ กรีนา เกียร์อุตสาหกรรม อีพี เบอร์ 460, 480 กรีนา ดี -1 กรีนา ไพรเม็กซ์ 150, 1500 กรีนา หัวเชื้อน้ำมันดีเซล กรีนา ไฮดรอลิก เอดับเบิล 37 กรีนา อาร์แอนด์โอ เบอร์ 150, 220 กรีนา สไลด์เวย์ 68, 220 กรีนา จีอี SAE 15W-40 กรีนา เอ็กซ์ตรา ดี-2 SAE 30

- พ.ศ. 2542
- บริษัทได้มีปริมาณการจำหน่ายเพิ่มขึ้นจากปี 2541 จากการจำหน่ายที่เพิ่มขึ้นทั้งในตลาดขายปลีก ตลาดอุตสาหกรรม และอื่นๆ ทดแทนตลาดขายส่งที่ลดลง และได้พัฒนาคุณภาพของน้ำมันเพื่อสิ่งแวดล้อมและผลิตภัณฑ์คุณภาพใหม่ๆ เพิ่มขึ้นอีกหลายชนิด ได้แก่ กรีนา จีอี - 4 กรีนาเอชวีไอ 68 กรีนา 4 ทีพลัส เกียร์ กรีนา แอร์คอมเพรสเซอร์ ออยล์ 32, 46, 68, 100 กรีนา ไพรเม็กซ์ 10 กรีนา ไพรเม็กซ์ อี 460 กรีนา ทรานส์ฟอร์เมอร์ ออยล์ กรีนา เอ๊าท์บอร์ด
 - เดือนเมษายน 2542 บริษัทได้จำหน่ายหุ้นในบริษัท มงคลชัยพัฒนา จำกัด ส่วนที่บริษัทถืออยู่ทั้งสิ้นจำนวน 14,693 หุ้น ในราคาเท่ากับมูลค่าตามบัญชีให้แก่ทรัพย์สินส่วนพระองค์ การจำหน่ายดังกล่าว มีผลให้ปัจจุบันบริษัท บางจากฯ ไม่มีการถือหุ้นในบริษัท มงคลชัยพัฒนา จำกัด
 - บริษัท บางจากเพาเวอร์ จำกัด ซึ่งบริษัท บางจากฯ ถือหุ้น 40% ได้ดำเนินการจดทะเบียนเลิกบริษัท
- พ.ศ. 2543
- บริษัทได้เร่งขยายการจำหน่ายในตลาดขายปลีก ตลาดอุตสาหกรรม มีผลให้ปริมาณการจำหน่ายเพิ่มขึ้นจากปี 2542 ร้อยละ 7.1
 - บริษัทได้พัฒนาคุณภาพของน้ำมันเพื่อสิ่งแวดล้อมและผลิตภัณฑ์คุณภาพใหม่ๆ เพิ่มขึ้นอีกหลายชนิด ได้แก่ ซูเปอร์สปอร์ต 2 ที นาวา ดี-5 เบอร์ 40 นาวา ดี-7 เบอร์ 15 W40 นาวา ดี-7 เบอร์ 20 W50 เกียร์ อุตสาหกรรมอีพี 1000 CD,40 (EXPORT) ไฮดรอลิก เอดับเบิล แซทเอฟ 10 ดีเซล ทีดี-II (น้ำเงิน) เอสเอฟ-ดี อาร์แอนด์โอ 320 ไพรเม็กซ์ 22 ดีเซล ทีดี-I, 15W40 ดีเซล ทีดี-I, 20W50
 - ในปีที่ผ่านมา ตลาดขายปลีกผ่านสถานีบริการยังคงมีการแข่งขันสูง เนื่องจากมีผู้ค้ามากมาย ประกอบกับภาวะวิกฤตเศรษฐกิจ ทำให้แข่ง

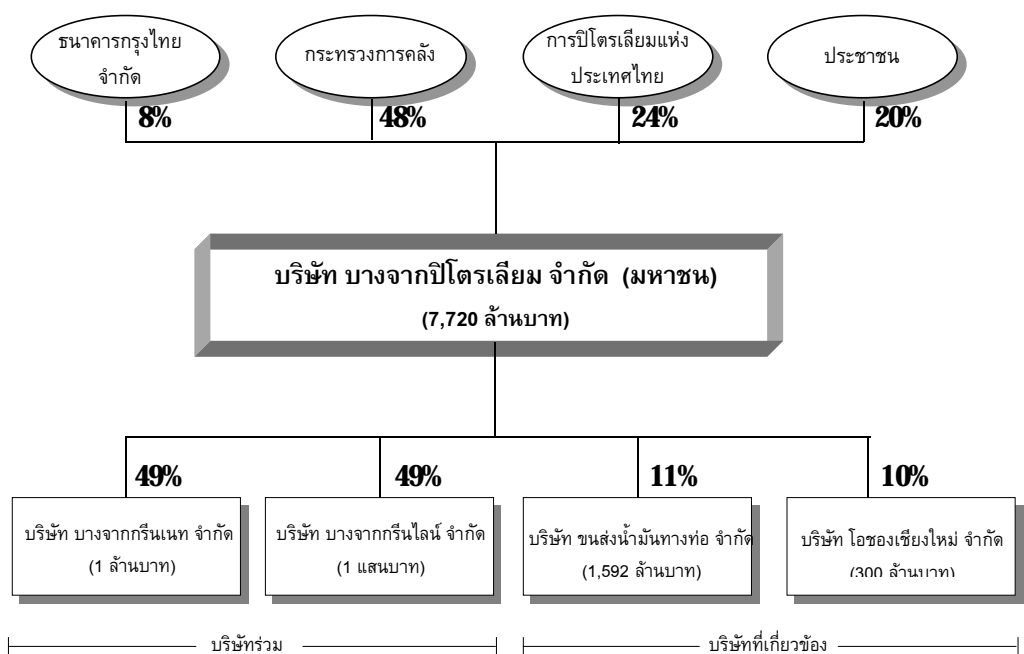
ขั้นรุนแรงขึ้นทั้งจากคู่แข่งที่มีโรงกลั่นและกลุ่มผู้ค้าน้ำมันอื่น และบริษัทน้ำมันยังได้รับผลกระทบจากนโยบายรัฐในการตรึงราคาขายปลีกในช่วงที่ราคาน้ำมันในตลาดโลกเพิ่มสูงขึ้น ส่งผลให้ค่าการตลาดลดลงต่ำลงมาก ประกอบกับราคาน้ำมันได้ลดลงอย่างรวดเร็วในช่วงสิ้นปี โดยราคาน้ำมันดิบดูไบซึ่งได้ปรับตัวขึ้นถึงระดับสูงกว่า 30 ดอลลาร์สหรัฐ.ต่อบาเรล ได้ดิ่งลงประมาณ 10 ดอลลาร์สหรัฐ.ต่อบาเรลในช่วงปลาย พ.ย.- ธ.ค. ซึ่งมีผลกระทบรุนแรงมากต่อผลกำไรขาดทุนบริษัทในช่วงสิ้นปี

สำหรับแนวโน้มภาวะธุรกิจน้ำมันในปี 2544 นั้น คาดว่าภาวะเศรษฐกิจจะขยายตัวเพิ่มขึ้น ความต้องการใช้น้ำมันโดยทั่วไปสูงขึ้น ยกเว้นน้ำมันเตาที่ใช้ในการผลิตไฟฟ้าลดลงมาก เนื่องจากการนำเข้าก๊าซธรรมชาติมาทดแทนน้ำมันเตา ภาวะการแข่งขันในตลาดขายปลีกผ่านสถานีบริการยังคงมีการแข่งขันรุนแรง

2.2 ภาพรวมการประกอบธุรกิจของบริษัท บริษัทร่วม และบริษัทที่เกี่ยวข้อง

บริษัทมีบริษัทร่วม 2 แห่ง ได้แก่ บางจากกรีนเนท จำกัด และบริษัท บางจากกรีนไลน์ จำกัด นอกจากนี้ยังมีบริษัทที่เกี่ยวข้องอีก 2 แห่ง ได้แก่ บริษัท ขนส่งน้ำมันทางท่อ จำกัด และบริษัท โอของ เชียงใหม่ จำกัด ดังแสดงในแผนภูมิการถือหุ้นต่อไปนี้

แผนภูมิการถือหุ้นบริษัท บางจากปิโตรเลียม จำกัด (มหาชน) และบริษัทในเครือ



หมายเหตุ : (.....) คือ ทุนจดทะเบียน

บริษัทร่วม

บริษัท บางจากกรีนเนท จำกัด

จัดตั้งขึ้นเพื่อประกอบธุรกิจเกี่ยวกับการบริหารจัดการสถานีบริการน้ำมันของบริษัท บางจากฯ และบริหารจัดการการจำหน่ายสินค้าอุปโภคบริโภคอื่นๆ ในร้านค้าเลมอนกรีน รวมทั้งจะเป็นผู้ดำเนินการให้บริการอื่นๆ เพื่อรองรับการขยายตัวในด้านการค้าปลีกของบริษัทในอนาคต

บริษัท บางจากกรีนไลน์ จำกัด

จัดตั้งขึ้นเพื่อประกอบธุรกิจเกี่ยวกับการบริหารจัดการขนส่งน้ำมันเชื้อเพลิงและผลิตภัณฑ์อื่นๆ ทั้งภายในและระหว่างประเทศ และรับจ้างบริหารงานก่อสร้างสถานีบริการน้ำมัน บางจาก รวมทั้งจะเป็นผู้ดำเนินการด้านบริการอื่นๆ ในอนาคต เพื่อรองรับกับการขยายตัวในธุรกิจค้าปลีกของบริษัท

บริษัทที่เกี่ยวข้อง

บริษัท โอซอง เชียงใหม่ จำกัด

จัดตั้งขึ้นเพื่อดำเนินกิจการไฮเปอร์มาร์เก็ต ภายใต้เครื่องหมายการค้า “โอซองไฮเปอร์มาร์เก็ต” จัดจำหน่ายสินค้าอุปโภคและบริโภคที่จังหวัดเชียงใหม่

บริษัท ขนส่งน้ำมันทางท่อ จำกัด

จัดตั้งขึ้นเพื่อดำเนินกิจการบริหารจัดการจัดส่งน้ำมันทางท่อ ซึ่งท่อขนส่งเป็นชนิดที่สามารถส่งน้ำมันได้หลายชนิด (Multi Product Pipeline) โดยมีจุดเริ่มต้นของท่อที่โรงกลั่นน้ำมันบางจาก เดินท่อเลียบแนวพื้นที่ทางรถไฟผ่านคลังน้ำมันที่สนามบินดอนเมือง และไปสิ้นสุดที่คลังน้ำมันของบริษัทที่อำเภอบางปะอิน จังหวัดพระนครศรีอยุธยา

2.3 โครงสร้างรายได้

ในปี 2543 บริษัทฯ มีรายได้ 52,330 ล้านบาท เมื่อรวมรายได้ของบริษัทร่วม 2 แห่ง ที่บริษัทถือหุ้นเกินกว่าร้อยละ 20 รวมเป็น 54,006 ล้านบาท รายได้ของบริษัทและบริษัทร่วมในปี 2541-2543 จำแนกได้ดังนี้

ผลิตภัณฑ์/ บริการ	ดำเนินการโดย	%การถือหุ้น ของบริษัท	ปี 2541		ปี 2542		ปี 2543	
			รายได้ (ล้านบาท)	ร้อยละ	รายได้ (ล้านบาท)	ร้อยละ	รายได้ (ล้านบาท)	ร้อยละ
น้ำมัน	บางจากปิโตรเลียม	-	35,067	96.9	38,780	96.4	52,330	96.9
น้ำมัน/สินค้า อุปโภคบริโภค	บางจากกรีนเนท	49.0	1,055	2.9	1,373	3.4	1,598	3.0
บริการขนส่ง	บางจากกรีนไลน์	49.0	56	0.2	66	0.2	78	0.1
รวม			36,178	100	40,219	100	54,006	100

3. การประกอบธุรกิจของแต่ละสายผลิตภัณฑ์

3.1 ลักษณะผลิตภัณฑ์หรือบริการ

ผลิตภัณฑ์ของบริษัทแบ่งได้เป็น 2 ประเภท ดังนี้

1. ประเภทผลิตภัณฑ์น้ำมันเชื้อเพลิง ได้แก่

1.1 ก๊าซหุงต้ม

เป็นสารประกอบไฮโดรคาร์บอนพวกก๊าซโพรเพนและก๊าซบิวเทน บรรจุในถังเหล็กที่ภายใต้แรงดันสูงจะมีสภาพเป็นของเหลว ส่วนมากนำไปใช้ในงานหุงต้มในครัวเรือน และสามารถนำไปใช้ในงานอุตสาหกรรมต่างๆ เช่น งานอบสีตู้เย็น งานอบใบยาสูบ งานตัดแก้ว งานโลหะพวกเชื่อมบัดกรี และงานตัดแผ่นเหล็ก เป็นต้น นอกจากนี้ ยังอาจใช้เป็นเชื้อเพลิงสำหรับเครื่องยนต์เบนซินได้

1.2 น้ำมันเบนซิน

เป็นน้ำมันเชื้อเพลิงสำหรับเครื่องยนต์เบนซิน ประเภทของน้ำมันเบนซินอาจแบ่งโดยค่าออกเทน ค่าออกเทนเป็นตัวเลขที่แสดงคุณสมบัติด้านทานการน็อคของเครื่องยนต์ ตามข้อกำหนดของรัฐ น้ำมันเบนซินไร้สารตะกั่วของบริษัทฯ มีชื่อการค้า คือ ไอโซกรีน สูตรไฮเปอร์คลีน เป็นน้ำมันเบนซินที่มีเนื้อน้ำมันสะอาดสำหรับเครื่องยนต์ เพิ่มสารชะล้างที่ทำความสะอาดได้ลึกถึงห้องเครื่องยนต์ผสมสาร MTBE เพิ่มประสิทธิภาพของเครื่องยนต์และให้ผลดีต่อสิ่งแวดล้อม

1.3 น้ำมันก๊าด

น้ำมันก๊าดถูกใช้ในการจุดตะเกียงให้แสงสว่างตามชนบทที่อยู่ห่างไกล และไม่มีไฟฟ้านอกจากนี้ยังนิยมใช้ในงานอุตสาหกรรมบางชนิดที่ต้องการการเผาไหม้ของเชื้อเพลิงที่สะอาด เช่น อุตสาหกรรมกระเบื้องเคลือบเซรามิก เป็นต้น

1.4 น้ำมันเชื้อเพลิงเครื่องบินไอพ่น

น้ำมันเชื้อเพลิงที่ใช้สำหรับเครื่องยนต์ไอพ่นในเครื่องบินพาณิชย์ทั่วไปคุณภาพของน้ำมันเชื้อเพลิงเครื่องบินจะเข้มงวดกว่าคุณภาพน้ำมันสำหรับเครื่องยนต์ประเภทอื่น น้ำมันเชื้อเพลิงเครื่องบินจะต้องสะอาด ปราศจากสิ่งปนเปื้อน ไม่แข็งตัวที่อุณหภูมิต่ำ จะต้องมึระดับความถ่วงจำเพาะและค่าความร้อนตามที่กำหนด สะอาดเมื่อถูกไหม้ และต้องมีสภาพคงตัวอยู่ตลอดเมื่อเผาให้ร้อนขณะใช้งาน

1.5 น้ำมันดีเซลหมุนเร็ว

ใช้เป็นเชื้อเพลิงสำหรับเครื่องยนต์ดีเซลหมุนเร็ว ใช้กับยานยนต์ เช่น รถยนต์ รถบรรทุก เรือประมง เรือโดยสาร และรถแทรกเตอร์ ฯลฯ

1.6 น้ำมันเตา

เป็นผลิตภัณฑ์น้ำมันที่ได้จากส่วนที่มีจุดเดือดสูงของน้ำมันดิบ ใช้ประโยชน์มากในงานอุตสาหกรรม การคมนาคมขนส่ง และใช้ในการผลิตกระแสไฟฟ้า

2. ประเภทผลิตภัณฑ์ที่ไม่ใช้น้ำมันเชื้อเพลิง ได้แก่

2.1 น้ำมันหล่อลื่น

บริษัทฯ ได้ผลิตน้ำมันหล่อลื่นทุกประเภท และได้พัฒนาผลิตภัณฑ์ใหม่ทุกปี

2.2 สารกำมะถัน

เป็นธาตุที่เกิดขึ้นตามธรรมชาติปนอยู่ในเนื้อน้ำมัน เมื่อแยกกำมะถันออกมาแล้วสามารถนำไปใช้ได้โดยตรงหลายอย่าง เช่น เป็นส่วนผสมในการผลิตกรดกำมะถัน ยางรถยนต์ ยาฆ่าแมลง ปุ๋ย ฟอกสี น้ำตาลทราย แชมพู และใช้ทำสารประกอบของกำมะถัน เป็นต้น

3.2 การตลาดและภาวะการแข่งขัน

3.2.1 กลยุทธ์การแข่งขัน

ในปี 2543 เศรษฐกิจไทยได้ฟื้นตัวต่อเนื่องจากปลายปี 2542 โดยมีอัตราการขยายตัวระดับ 4.5% แต่ความต้องการใช้น้ำมันในประเทศกลับลดลงอยู่ประมาณ 624 พันบาเรลต่อวัน ลดลง 3.7% ซึ่งไม่ได้เพิ่มขึ้นตามการขยายตัวทางเศรษฐกิจ เนื่องจากบางภาคเศรษฐกิจยังไม่มี การฟื้นตัวและราคาน้ำมันอยู่ในระดับสูง ทำให้การใช้ประหยัดขึ้น และความต้องการใช้น้ำมันเตาที่ กฟผ. ใช้ในการผลิตไฟฟ้าได้ลดลงมากโดยเป็นการทดแทนจากการนำเข้าแก๊ซธรรมชาติ

จากที่ความต้องการน้ำมันเชื้อเพลิงสำเร็จรูปเพื่อการบริโภคในประเทศลดลง ปริมาณการจำหน่ายของบริษัทก็ลดลงในระดับ 9.3% จากปี 2542 การจำหน่ายที่ลดลง เป็นการลดลง ในตลาดขายส่ง ปตท. ส่วนการขายในตลาดขายปลีก ตลาดอุตสาหกรรม และอื่นๆ มีปริมาณเพิ่มขึ้น โดยบริษัทได้กำหนดแนวทางการตลาดโดยมุ่งเน้นที่การเพิ่มการขายปลีก ซึ่งเป็นตลาดที่มีการ แข่งขันเสรี โดยเฉพาะการเพิ่มการจำหน่ายผ่านเครือข่ายสถานีบริการภายใต้เครื่องหมายการค้า ของบริษัท ซึ่งเป็นตลาดที่มีมูลค่าเพิ่มและมีผลในการเพิ่มกำไรของกิจการ นอกจากนี้ บริษัทยัง เน้นการจำหน่ายทั้งสู่อุตสาหกรรม ผู้ใช้โดยตรงในภาคขนส่งและบริการ และการจำหน่ายแก่ผู้ค้า รายย่อยต่างๆ อีกด้วย

สำหรับในปี 2544 เศรษฐกิจไทยมีแนวโน้มฟื้นตัวดีขึ้น และคาดว่าแนวโน้มเศรษฐกิจจะขยายตัวอย่างต่อเนื่อง ความต้องการใช้น้ำมันโดยทั่วไปคาดว่าจะสูงขึ้น ยกเว้นน้ำมันเตาที่ใช้ในการผลิตไฟฟ้าลดลง เนื่องจากการนำเข้าก๊าซธรรมชาติมาทดแทนน้ำมันเตา

ดังนั้น ในปี 2544 บริษัทฯ จึงมีเป้าหมายขยายส่วนแบ่งการตลาดค่าปลีก ตลาดอุตสาหกรรมและตลาดน้ำมันหล่อลื่น โดยเน้นการสร้างเชื่อมั่นเรื่องคุณภาพน้ำมัน การปรับปรุงภาพลักษณ์สถานีบริการน้ำมันให้ทันสมัยและสะดวกสบาย รวมถึงการบริการที่สร้างความพึงพอใจต่อลูกค้ามากขึ้น เพิ่มรายได้และเพิ่มความสามารถในการแข่งขัน โดยการขยายตลาดส่งออกไปยังประเทศอินโดจีน

สำหรับนโยบายการตั้งราคาของบริษัทฯ บริษัทฯได้กำหนดนโยบายราคาขายให้ลูกค้าประเภทต่างๆ โดยแข่งขันกับราคาจำหน่ายในตลาดเป็นสำคัญ อย่างไรก็ตาม เพื่อให้ได้ราคาที่เหมาะสมและเป็นธรรมต่อผู้บริโภค บริษัทฯพยายามที่จะปรับราคาขายน้ำมันให้สอดคล้องกับราคาน้ำมันในตลาดโลกที่มีการเปลี่ยนแปลงอยู่เสมอ

3.2.2 การจำหน่ายและช่องทางการจัดจำหน่าย

บริษัทจำหน่ายน้ำมันผ่านช่องทางการจำหน่ายดังนี้

1. การจำหน่ายผ่านสถานีบริการและการขายตรงให้ผู้ใช้

1.1 การจำหน่ายผ่านสถานีบริการ

เป็นการจำหน่ายให้ประชาชนผู้ใช้ น้ำมันเชื้อเพลิงทั่วไปผ่านสถานีบริการจำหน่ายน้ำมันของบริษัทซึ่งมีกระจายอยู่ทั่วประเทศ ซึ่งรวมทั้งปั๊มสหกรณ์ซึ่งจำหน่ายให้กับบรรดาสมาชิกด้วย น้ำมันทั้งหมดจัดส่งโดยทางรถบรรทุกน้ำมัน

1.2 การจำหน่ายให้ผู้ใช้ตรง

ได้แก่ กิจการประเภทสายการบิน บริษัทรถและเรือขนส่งสินค้าและคนโดยสาร กิจการประเภทก่อสร้าง และอื่นๆ ซึ่งมีความต้องการใช้น้ำมันจำนวนมาก เพื่อใช้เป็นเชื้อเพลิงสำหรับพาหนะในการประกอบธุรกิจ โดยลูกค้ากลุ่มนี้ติดต่อซื้อขายโดยตรงกับบริษัทน้ำมัน โดยไม่ได้ซื้อผ่านสถานีบริการจำหน่ายทั่วไป การจัดส่งให้ลูกค้าอาจส่งได้ทั้งทางท่อ (สำหรับกิจการประเภทสายการบิน) ทางเรือและทางรถบรรทุกน้ำมัน

1.3 การจำหน่ายให้กิจการอุตสาหกรรม

ได้แก่ กิจการประเภทโรงงานอุตสาหกรรมและกิจการต่างๆ ซึ่งใช้น้ำมันเป็นเชื้อเพลิงสำหรับให้ความร้อนและพลังงานในการผลิตสินค้า

และบริการต่างๆ เช่น อุตสาหกรรมอาหาร อุตสาหกรรมสิ่งถัก/สิ่งทอ อุตสาหกรรมกระดาษ อุตสาหกรรมเคมี อุตสาหกรรมเหล็กและผลิตภัณฑ์โลหะ เป็นต้น ลูกค้าประเภทนี้ก็ติดต่อซื้อขายโดยตรงกับบริษัทเช่นกัน การจัดส่งน้ำมันจะจัดส่งไปโดยทางรถบรรทุกทุกน้ำมัน ยกเว้นโรงงานขนาดใหญ่บางแห่งที่มีท่าเรืออาจสามารถรับน้ำมันทางเรือได้

2. การจำหน่ายให้ผู้ค้าน้ำมันอื่นๆ

เป็นการจำหน่ายให้กับบริษัทผู้ค้าน้ำมันทั้งขนาดใหญ่และปานกลางที่มีคลังน้ำมันเป็นของตนเอง ซึ่งจะนำน้ำมันเหล่านี้ไปจัดจำหน่ายต่อผ่านระบบเครือข่ายและช่องทางการจำหน่ายของบริษัทเหล่านั้นไปสู่ผู้บริโภคน้ำมันปลายทางอีกทอดหนึ่ง

3. การจำหน่ายให้การปิโตรเลียมแห่งประเทศไทย (ปตท.)

เป็นการจำหน่ายในรูปแบบขายส่ง ซึ่ง ปตท. จะนำไปจำหน่ายต่อผ่านระบบเครือข่ายของ ปตท. อีกทอดหนึ่ง ส่วนมาก ปตท. จะรับน้ำมันทางท่อ ยกเว้นในบางกรณีอาจขอรับน้ำมันทางเรือก็ได้

4. การจำหน่ายต่างประเทศ

ได้แก่ การจำหน่ายให้กับผู้ค้าหรือผู้ค้าน้ำมันในต่างประเทศ ดังนั้นการขนส่งจะจัดส่งไปทางเรือและทางรถ

3.2.3 ลักษณะของลูกค้า

บริษัทสามารถจำแนกประเภทลูกค้าตามลักษณะการซื้อ ได้ดังนี้

1. ลูกค้าสถานีบริการและผู้ใช้ตรง (Outlet & End User Customers)

ได้แก่ ลูกค้าผู้บริโภคที่ซื้อน้ำมันจากสถานีบริการภายใต้เครื่องหมายการค้าของบริษัท ไม่ว่าจะซื้อผ่านสถานีบริการของบริษัท (บริษัทเป็นเจ้าของ) สถานีบริการของตัวเอง ค้าน้ำมันของบริษัท (Dealer) รวมถึงปั้มน้ำมันชุมชนบางจาก ซึ่งสหกรณ์หรือชุมชนเป็นเจ้าของจำหน่ายให้ลูกค้าที่เป็นสมาชิกและบุคคลทั่วไป

นอกจากนี้ ยังรวมถึงลูกค้าประเภทผู้ใช้ตรงทั้งที่เป็นกิจการอุตสาหกรรม ซึ่งซื้อน้ำมันเพื่อนำไปเป็นเชื้อเพลิงในการผลิตสินค้าหรือดำเนินธุรกิจ ซึ่งได้แก่พวกโรงงาน กิจการก่อสร้าง สายการบิน กิจการขนส่งสินค้าหรือขนส่งโดยสาร ฯลฯ

2. ลูกค้าขายต่อ (Indirect Sales Customers)

ได้แก่ บรรดากิจการผู้ค้าน้ำมันในประเทศรายเล็กหรือใหญ่ซึ่งซื้อน้ำมันจากบริษัท เพื่อไปจำหน่ายต่อ

3. ลูกค้าขายส่ง (Supply Sales Customers)

ได้แก่ การปิโตรเลียมแห่งประเทศไทย (ปตท.) ซึ่งเป็นกิจการรัฐวิสาหกิจขนาดใหญ่ซื้อน้ำมันจากบริษัทเป็นจำนวนมาก เพื่อจัดจำหน่ายต่อให้ผู้บริโภคที่เป็นส่วนราชการและ รัฐวิสาหกิจอื่นๆ เช่น การไฟฟ้าฝ่ายผลิตแห่งประเทศไทย ลูกค้าอื่นๆ รวมทั้งสถานีบริการเครือข่ายของปตท.

4. ลูกค้าต่างประเทศ (Export Customers)

ได้แก่ บรรดากิจการผู้ค้าน้ำมันในต่างประเทศที่ซื้อน้ำมันจากบริษัท เพื่อไปจำหน่ายหรือใช้ในต่างประเทศ

ปริมาณการจำหน่ายจำแนกตามประเภทของลูกค้า (สัดส่วนการจำหน่าย)

(หน่วย : พันบาร์เรลต่อวัน)

ประเภทลูกค้า	ปี 2541		ปี 2542		ปี 2543	
	ปริมาณ	ร้อยละ	ปริมาณ	ร้อยละ	ปริมาณ	ร้อยละ
1. สถานีบริการและผู้ใช้ตรง	41.3	42.5	44.9	44.1	48.1	52.1
2. ขายต่อ	13.7	14.1	18.3	18.0	18.2	19.7
3. ขายส่ง	40.0	41.2	37.1	36.4	22.0	23.8
4. ต่างประเทศ	2.2	2.2	1.5	1.5	4.0	4.4
รวม	97.2	100	101.8	100	92.3	100

มูลค่าการจำหน่ายและบริการของบริษัท

ผลิตภัณฑ์	ปี 2541		ปี 2542		ปี 2543	
	ล้านบาท	ร้อยละ	ล้านบาท	ร้อยละ	ล้านบาท	ร้อยละ
<u>มูลค่าการจำหน่ายในประเทศ</u>						
1. น้ำมันดีเซลหุงเร็ว	13,993	40.4	16,045	41.4	22,673	43.5
2. น้ำมันเตา	8,175	23.6	8,849	22.8	11,014	21.1
3. น้ำมันเบนซิน	7,424	21.4	9,771	25.2	11,061	21.2
4. สินค้า บริการ อื่นๆ	4,493	13.0	3,690	9.5	5,001	9.6
รวมมูลค่าจำหน่ายในประเทศ	34,085	98.4	38,355	98.9	49,749	95.5
<u>มูลค่าการจำหน่ายต่างประเทศ</u>						
1. น้ำมันดีเซลหุงเร็ว	-	-	-	-	1,002	1.9
2. น้ำมันเตา	13	0.0	-	-	98	0.2
3. น้ำมันเบนซิน	547	1.6	425	1.1	1,269	2.4
รวมมูลค่าจำหน่ายต่างประเทศ	560	1.6	425	1.1	2,369	4.5
<u>มูลค่าการจำหน่ายในประเทศ และต่างประเทศ</u>						
1. น้ำมันดีเซลหุงเร็ว	13,993	40.4	16,045	41.4	23,675	45.4
2. น้ำมันเตา	8,188	23.6	8,849	22.8	11,112	21.3
3. น้ำมันเบนซิน	7,971	23.0	10,196	26.3	12,330	23.7
4. สินค้า บริการ อื่นๆ	4,493	13.0	3,690	9.5	5,001	9.6
รวมมูลค่าจำหน่ายใน ประเทศและต่างประเทศ	34,645	100	38,780	100	52,118	100
อัตราเพิ่ม (ลด) ของมูลค่าการ จำหน่าย (ร้อยละ)	(11.8)		11.9		34.4	

บริษัทได้ส่งออกน้ำมันไปจำหน่ายยังประเทศเขมร และประเทศเวียดนาม

ผู้ค้าน้ำมันในประเทศไทยขนาดใหญ่และขนาดกลางที่มีคลังน้ำมันเป็นของตนเองมีจำนวนทั้งสิ้น 32 ราย ดังนี้

ผู้ค้าน้ำมันขนาดใหญ่ มี 8 ราย ได้แก่

- | | |
|----------------------------|--------------------------------|
| บมจ. บางจากปิโตรเลียม | บจ. น้ำมันกาลเท็กซ์ (ไทย) |
| การปิโตรเลียมแห่งประเทศไทย | บจ. โรงกลั่นน้ำมันระยอง |
| บจ. เชลล์แห่งประเทศไทย | บจ. สตาร์ปิโตรเลียม รีไฟน์นิ่ง |
| บจ. ไทยออยล์ | บมจ. เอสโซ่ (ประเทศไทย) |

ผู้ค้าน้ำมันขนาดกลาง มี 24 ราย ได้แก่

- | | |
|-------------------------------------|---------------------------------------|
| บจ. พี.ซี. สยามปิโตรเลียม | บจ. คอสโมออยล์ |
| บจ. อุตสาหกรรมแก๊สสยาม | บจ. สยามเคมี |
| บมจ. ภาคใต้เชื้อเพลิง จำกัด | บจ. เจริญมั่นคง |
| บมจ. สยามสหบริการ จำกัด | บจ. โมบิลออยล์ไทยแลนด์ |
| บจ. ระยองเพียวรีฟายเออร์ | บมจ. อุตสาหกรรมปิโตรเคมีคัลไทย |
| บจ. เอ็ม พี ปิโตรเลียม | บจ. ไทยพิบลิคพอร์ต |
| บจ. กูเวตปิโตรเลียม (ประเทศไทย) | บจ. น้ำมันทีพีไอ |
| บจ. เวลด์แก๊ส (ประเทศไทย) | บจ. ฮาร์ทออยล์สยามอิมพอร์ตเอ็กซ์พอร์ต |
| บจ. บีพีออยล์ (ประเทศไทย) | บมจ. อะโรเมติกส์ (ประเทศไทย) |
| บจ. คอนอโค (ประเทศไทย) | บจ. ยูเนียนแก๊สแอนด์เคมีคัล |
| บมจ. ยูนิคแก๊ส แอนด์ ปิโตรเคมีคัลส์ | บจ. แสงทองอุตสาหกรรมถังแก๊ส |
| บมจ. ไทยลูบเบส | บจ. คอสโมเอเนอร์ยี แอนด์เทรคดิ้ง |

ส่วนผู้ค้าน้ำมันขนาดเล็กนั้น ได้แก่ ผู้ค้าน้ำมันทั่วไปที่มีปริมาณการค้าไม่สูงนัก อาทิ สถานีบริการน้ำมันต่างๆ

3.2.4 ลักษณะการประกอบธุรกิจและการตลาดของธุรกิจการกลั่นและธุรกิจค้าปลีกน้ำมัน

(1) ธุรกิจการกลั่นน้ำมันและการค้าส่งน้ำมัน ในปี 2543 ความต้องการใช้น้ำมันในประเทศไทยอยู่ในระดับ 624 พันบาเรลต่อวัน ในขณะที่ปริมาณการผลิตอยู่ที่ระดับ 746 พันบาเรลต่อวัน ซึ่งมีปริมาณการผลิตเกิน ความต้องการใช้ในประเทศ ทำให้ธุรกิจน้ำมันมีการแข่งขันสูง อย่างไรก็ตาม บริษัทก็ได้มีการปรับกลยุทธ์การตลาด โดยการเพิ่มปริมาณการจำหน่ายในตลาดค้าปลีก ตลาดอุตสาหกรรม ตลาดต่างประเทศและตลาดอื่นๆ (ยกเว้นตลาดขายส่ง ปตท. ลดลง) ทำให้ส่วนแบ่งการตลาดของบริษัทในปี 2543 เพิ่มขึ้นร้อยละ 0.8 เทียบกับปี 2542

ปริมาณการจำหน่าย	หน่วย : พันบาเรลต่อวัน		
	2542	2543	Δ
ขายปลีก/อุตสาหกรรม ฯลฯ	44.9	48.1	+ 7.1%
ขายต่างประเทศ และขายอื่นๆ	19.8	22.2	+12.1%
ขายส่ง ปตท.	37.1	22.0	-40.7%
รวม	101.8	92.3	-9.3%

ส่วนแบ่งการตลาด	หน่วย : ร้อยละ		
	2542	2543	Δ
บริษัท บางจากฯ	6.9	7.7	+0.8%

ที่มา : กรมทะเบียนการค้า กระทรวงพาณิชย์

และในปี 2543 บริษัทไม่มีการพึงพิงลูกค้ารายใดเกินร้อยละ 30 ของรายได้รวมของบริษัท

(2) ธุรกิจค้าปลีกน้ำมัน ในปัจจุบัน ตลาดค้าปลีกมีการแข่งขันสูงมาก มีกลยุทธ์การตลาดทั้งด้านราคา การส่งเสริมการตลาด คุณภาพน้ำมันและอื่นๆ ซึ่งบริษัทก็มีการปรับกลยุทธ์การตลาดเช่นกัน ทั้งในด้านภาพลักษณ์ของสถานีบริการและร้านค้าสะดวกซื้อให้ทันสมัย คุณภาพน้ำมัน สร้างความพึงพอใจต่อลูกค้า รวมทั้งการขยายการขายตรงต่อตลาดอุตสาหกรรม ดังนั้น ในปี 2543 ตลาดขายปลีกและตลาดอุตสาหกรรมของบริษัทได้ขยายตัวเพิ่มขึ้นร้อยละ 7.1 เทียบกับปี 2542

3.2.5 การจัดหาผลิตภัณฑ์และบริการ

1. กำลังการผลิตและปริมาณการผลิต

กำลังผลิต (มีหน่วยวัดเป็นบาเรลต่อวัน) หมายถึง ระบบกำลังกลั่น ระบบท่อ ระบบถังที่สามารถรับน้ำมันดิบมากลั่น ผ่านระบบเพิ่มคุณภาพ ผ่านระบบท่อ ผสม เก็บ และจ่ายออกจากโรงกลั่นได้สูงสุดประจำวันทำการ หนึ่ง ในรอบปีบริษัทจะหยุดเครื่องประจำเพื่อทำการบำรุงรักษาซ่อมแซมหน่วยผลิตประมาณ 30 วัน เพื่อรักษาระดับประสิทธิภาพการผลิตในระดับเดิมหรือดำเนินการปรับปรุงประสิทธิภาพให้เพิ่มขึ้น การเลือกวันเวลาการหยุดเครื่องประจำดังกล่าวจะเลือกดำเนินการตามความเหมาะสมของสถานการณ์และผลตอบแทนทางเศรษฐกิจที่เหมาะสม

บริษัทมีโรงกลั่นน้ำมันตั้งอยู่ที่ 210 สุขุมวิท 64 พระโขนง กรุงเทพฯ กำลังการผลิต 120,000 บาเรลต่อวัน ทำการผลิตตลอด 24 ชั่วโมง

บริษัทมีการปรับปรุงประสิทธิภาพโรงกลั่น รวมทั้งขยายหน่วยเพิ่มระบบถังมาโดยตลอด จนในปัจจุบันโรงกลั่นสามารถดำเนินการได้อย่างมีประสิทธิภาพ และมีขีดความสามารถของระบบความปลอดภัย และระบบป้องกันมลภาวะเป็นพิษสอดคล้องเหมาะสมกับกำลังกลั่นที่สูงขึ้น

กำลังการผลิตและปริมาณการผลิต

(หน่วย : พันบาเรลต่อวัน)

	ปี 2541	ปี 2542	ปี 2543
กำลังการผลิตที่ออกแบบไว้			
: พันบาเรลต่อวันกลั่น	120.0	120.0	120.0
: พันบาเรลต่อวันปฏิทิน (A)	113.4	113.4	113.4
ปริมาณการผลิตผลิตภัณฑ์			
1. น้ำมันดีเซล	27.8	32.0	32.7
2. น้ำมันเตา	34.8	32.6	26.0
3. น้ำมันเบนซิน	16.0	17.6	15.6
4. น้ำมันเครื่องบินไอพ่น, น้ำมันก๊าด	9.8	9.7	8.4
5. ก๊าซหุงต้ม	2.2	2.1	1.6
6. น้ำมันใช้เองและสูญหายระหว่างการผลิต	1.3	1.6	0.1
รวมปริมาณการผลิต (B)	91.9	95.6	84.4
อัตราการเพิ่มของปริมาณการผลิต(ร้อยละ)	(7.6)	4.0	(11.7)
อัตราการใช้กำลังการผลิต (ร้อยละ) (B/A)	81.0	84.3	74.4

2. วัตถุดิบและผู้จำหน่ายวัตถุดิบ (Supplier)

วัตถุดิบสำคัญที่ใช้ในการผลิต คือ "น้ำมันดิบ" ซึ่งเป็นสารประกอบทางเคมีประเภทไฮโดรคาร์บอนที่เกิดขึ้นเองตามธรรมชาติจากการทับถมสะสมเป็นเวลานานนับล้านๆปีของซากพืชซากสัตว์อยู่ภายใต้พื้นผิวโลกรวมกันเป็นแหล่งๆ ทั่วโลก ในประเทศไทยมีแหล่งน้ำมันดิบหลายแหล่ง เช่น ที่รอยต่อระหว่างจังหวัดพิษณุโลกและกำแพงเพชร ที่สุพรรณบุรี และที่อำเภอฝาง จังหวัดเชียงใหม่ เป็นต้น แต่เนื่องจากปริมาณน้ำมันดิบในประเทศไทยที่ขุดพบและนำขึ้นมาใช้ยังไม่เพียงพอต่อความต้องการใช้งานของโรงกลั่นทั้ง 5 แห่งในประเทศไทย เพราะมีเพียงประมาณร้อยละ 2 - 5 ของความต้องการน้ำมันเพื่อการกลั่นทั้งหมด ดังนั้น น้ำมันดิบส่วนใหญ่ที่ใช้ในประเทศไทยจึงต้องนำเข้าจากต่างประเทศ แหล่งที่นำเข้าส่วนใหญ่ ได้แก่ น้ำมันดิบจากกลุ่มประเทศในตะวันออกกลาง เช่น ซาอุดีอาระเบีย อิหร่าน คูเวต โอมาน เป็นต้น และน้ำมันดิบจากกลุ่มประเทศในตะวันออกไกล เช่น มาเลเซีย อินโดนีเซีย และบรูไน เป็นต้น การขนส่งน้ำมันจากตะวันออกกลางจะใช้เวลาเดินทางประมาณ 15 - 20 วัน และจากตะวันออกไกลจะใช้เวลาประมาณ 3 - 7 วัน โดยปกติบริษัทสำรองน้ำมันดิบประมาณ 40 วัน

เพื่อที่จะบรรลุเป้าหมายด้านเสถียรภาพในการจัดหาวัตถุดิบด้วยต้นทุนการจัดหาและราคาวัตถุดิบที่ต่ำที่สุด บริษัทมีการจัดหาน้ำมันดิบเพื่อการผลิตจากทั้งแหล่งภายในประเทศและแหล่งต่างประเทศ ซึ่งได้มีการจัดหาด้วยวิธีการต่างๆ ดังนี้

(1) การจัดหาจากแหล่งภายในประเทศ ในประเทศไทยมีแหล่งน้ำมันดิบหลายแหล่ง เช่น

- น้ำมันดิบสิริกิติ์ของบริษัท ไทยเชลล์ฯ จำกัดที่รอยต่อของจังหวัดพิษณุโลก และกำแพงเพชร
- น้ำมันดิบบีพี (อู่ทอง กำแพงแสน) ของ ปตท.สผ. ที่จังหวัดสุพรรณบุรี
- น้ำมันดิบของบริษัท นอร์ทเซ็นทรัล จำกัด ที่จังหวัดสุโขทัย
- น้ำมันดิบฝางของกรมการพลังงานทหาร กระทรวงกลาโหม ที่จังหวัดเชียงใหม่
- น้ำมันดิบวิเชียรบุรี ของบริษัท เคนเอ็นเนอร์ยี จำกัด ที่จังหวัดเพชรบูรณ์

ตามพระราชบัญญัติปิโตรเลียม น้ำมันดิบที่ผลิตได้ในประเทศจะต้องขายให้การปิโตรเลียมแห่งประเทศไทยทั้งหมด ยกเว้นน้ำมันดิบฝางของกรมการพลังงานทหาร บริษัทได้ดำเนินการรับซื้อน้ำมันดิบส่วนหนึ่งจากการปิโตรเลียมแห่งประเทศไทย และกรมการพลังงานทหาร

การจัดหาน้ำมันดิบจากแหล่งต่างๆ ในประเทศของบริษัท

(หน่วย : พันบาเรลต่อวัน)

แหล่งน้ำมันดิบ	ปี 2541		ปี 2542		ปี 2543	
	ปริมาณ	ร้อยละ	ปริมาณ	ร้อยละ	ปริมาณ	ร้อยละ
1. น้ำมันดิบสิริกิติ์(เพชร)	10.2	87.2	11.9	90.9	12.2	91.7
2. น้ำมันดิบบีพี (อุทอง/กำแพงแสน)	0.6	5.1	0.5	4.1	0.5	3.8
3. น้ำมันดิบนอร์ทเซ็นทรัล	0.5	4.3	0.5	4.0	0.6	4.5
4. น้ำมันดิบนางนวล / วิเชียรบุรี	0.2	1.7	0.1	0.4	-	-
5. น้ำมันดิบฝาง	0.2	1.7	0.1	0.5	-	-
รวม	11.7	100	13.1	100	13.3	100

(2) การจัดหาจากแหล่งต่างประเทศ

ตั้งแต่ปี 2537 เป็นต้นมา บริษัทนำเข้าน้ำมันดิบทั้งหมด 12 ชนิดเข้ากลั่น โดยเป็นน้ำมันดิบจากแหล่งตะวันออกไกล 5 ชนิด คือ น้ำมันดิบทาปัสและน้ำมันลาบวนจากประเทศมาเลเซีย น้ำมันดิบซีเลียจากประเทศบรูไน น้ำมันดิบจาบีรูและเทวินนาร์ดจากประเทศออสเตรเลีย ส่วนน้ำมันดิบจากแหล่งตะวันออกกลางมีตั้งแต่ น้ำมันดิบอาระเบียชนชุปเปอร์ไลท์ และอาระเบียหนีเดียมจากประเทศซาอุดีอาระเบีย น้ำมันดิบดูไบจากประเทศดูไบ น้ำมันดิบอิราเนียนเฮฟวีจากประเทศอิหร่าน น้ำมันดิบโอมานจากประเทศโอมาน น้ำมันดิบกาตาร์มารีนจากประเทศกาตาร์ และน้ำมันดิบเมอร์เบนจากประเทศ ยู เอ อี และน้ำมันดิบจากแอฟริกาอีก 1 ชนิด คือ น้ำมันดิบปาลังกาจากประเทศแองโกลา นอกจากนี้ บริษัทเคยกลั่นน้ำมันดิบจากแหล่งต่างๆ ได้มากกว่า 30 ชนิด

ผู้ค้าน้ำมัน หรือ Suppliers ในต่างประเทศที่บริษัทได้ติดต่อสั่งซื้อ ได้แก่

- บริษัทน้ำมันแห่งชาติของประเทศมาเลเซีย อิหร่าน และคูเวต
- บริษัทผู้ค้าน้ำมันรายใหญ่ในตลาดโลก เช่น เชลล์ เอสโซ่ คาลเท็กซ์ และบีพี
- บริษัทผู้ค้าน้ำมันในต่างประเทศทั่วไป

การนำเข้าน้ำมันดิบจำแนกตามแหล่งชนิดน้ำมันดิบ

(หน่วย : พันบาเรล)

ชนิดน้ำมันดิบ	ประเทศ	ปี 2541		ปี 2542		ปี 2543	
		ปริมาณ	ร้อยละ	ปริมาณ	ร้อยละ	ปริมาณ	ร้อยละ
<u>แหล่งตะวันออกไกล</u>							
1. ทาปีส	มาเลเซีย	8,901	31.2	7,233	23.8	1,580	6.1
2. ลาบวน	มาเลเซีย	1,506	5.3	3,603	11.9	6,884	26.4
3. ซีเรียไลท์	บรูไน	-	-	2,395	7.9	7,716	29.6
4. อื่นๆ		-	-	-	-	157	0.6
รวมแหล่งตะวันออกไกล		10,407	36.3	13,231	43.6	16,337	62.7
<u>แหล่งตะวันออกกลาง</u>							
1. โอมาน	โอมาน	17,391	61.0	11,853	39.0	6,374	24.5
2. เมอร์แบน	อาบู ดาบี	728	2.6	3,104	10.2	-	-
3. กาทาร์มารีน	กาตาร์	-	-	2,177	7.2	3,356	12.9
รวมแหล่งตะวันออกกลาง		18,119	63.5	17,134	56.4	9,730	37.3
รวมทั้งสิ้น		28,526	100	30,365	100	26,067	100

ที่มา : บริษัท บางจากปิโตรเลียม จำกัด (มหาชน)

หมายเหตุ : ปริมาณนำเข้านับตามตัวเลขในใบกำกับสินค้า (Bill of Lading)

การนำเข้าน้ำมันดิบจำแนกตาม Supplier

(หน่วย : พันบาเรล)

ชื่อ Supplier	ปี 2541		ปี 2542		ปี 2543		
	ปริมาณ	ร้อยละ	ปริมาณ	ร้อยละ	ปริมาณ	ร้อยละ	
1. ITOCHU	10,999	38.6	5,393	17.8	5,917	22.7	
2. SUMITOMO	7,039	24.7	6,262	20.6	5,050	19.4	
3. PTT	1,196	4.2	1,237	4.1	3,925	15.0	
4. ELF	592	2.1	1,796	5.9	3,207	12.3	
5. NISSO IWAI	5,900	20.7	5,241	17.3	2,140	8.2	
6. STASCO	1,049	3.7	1,168	3.8	992	3.8	
7. TOTAL	-	-	2,623	8.6	-	-	
8. BP	628	2.2	607	2.0	-	-	
9. อื่นๆ	1,123	3.9	6,038	19.9	4,836	18.6	
รวมทั้งสิ้น		28,526	100	30,365	100	26,067	100

มูลค่าการสั่งซื้อวัตถุดิบของบริษัท

ชนิดน้ำมันดิบ	ปี 2541		ปี 2542		ปี 2543	
	ล้านบาท	ร้อยละ	ล้านบาท	ร้อยละ	ล้านบาท	ร้อยละ
<u>มูลค่าการสั่งซื้อวัตถุดิบในประเทศ</u>						
1. น้ำมันดิบ	2,151	10.3	3,148	11.1	5,110	11.8
2. น้ำมันสำเร็จรูป	3,624	17.4	3,249	11.5	6,735	15.5
รวมมูลค่าการสั่งซื้อวัตถุดิบในประเทศ	5,775	27.7	6,397	22.6	11,845	27.3
<u>มูลค่าการสั่งซื้อวัตถุดิบต่างประเทศ</u>						
1. น้ำมันดิบ	15,038	72.3	21,965	77.4	31,607	72.7
2. น้ำมันสำเร็จรูป	-	-	-	-	-	-
รวมมูลค่าการสั่งซื้อวัตถุดิบจากต่างประเทศ	15,038	72.3	21,965	77.4	31,607	72.7
<u>มูลค่าการสั่งซื้อวัตถุดิบในประเทศและต่างประเทศ</u>						
1. น้ำมันดิบ	17,189	82.6	25,113	88.5	36,717	84.5
2. น้ำมันสำเร็จรูป	3,624	17.4	3,249	11.5	6,735	15.5
รวมมูลค่าการสั่งซื้อวัตถุดิบในประเทศและต่างประเทศ	20,813	100	28,362	100	43,452	100

ที่มา : บริษัท บางจากปิโตรเลียม จำกัด (มหาชน)

3.2.6 ผลกระทบต่อสิ่งแวดล้อม

บริษัทได้ให้ความสำคัญด้านสิ่งแวดล้อมและความปลอดภัยในการผลิตตลอดเวลา และบริษัทต้องรายงานให้คณะกรรมการตรวจสอบของบริษัทรับทราบเป็นประจำทุกไตรมาส เนื่องจากคณะกรรมการตรวจสอบได้ให้ความสำคัญในเรื่องสิ่งแวดล้อมและความปลอดภัยเป็นอย่างมาก

ในด้านสิ่งแวดล้อม บริษัทมีนโยบายด้านสิ่งแวดล้อม ดังนี้

“ บริษัทเป็นบริษัทไทย ดำเนินกิจการธุรกิจน้ำมันครบวงจร ตั้งแต่การตลาด การจัดหา และการกลั่นน้ำมัน โดยมีโรงกลั่นน้ำมันเป็นของตนเอง บริษัทมีการดำเนินกิจการภายใต้วัฒนธรรม “พัฒนาธุรกิจอย่างยั่งยืนไปกับสิ่งแวดล้อม” ดังนั้น บริษัทให้ความสำคัญตั้งแต่การเลือกสรรกระบวนการผลิต วัตถุดิบ และดูแลคุณภาพของผลิตภัณฑ์ตลอด 24 ชั่วโมง เพื่อให้ได้มาซึ่งผลิตภัณฑ์ที่มีคุณภาพที่ดีต่อการใช้งาน ซึ่งเป็นหน้าที่รับผิดชอบที่บริษัทพึงปฏิบัติต่อสังคม นอกจากนี้ บริษัทยังพิถีพิถันในการควบคุมคุณภาพอากาศ คุณภาพน้ำทิ้ง และการปรับปรุงแนวทางปฏิบัติงานตลอดจนการนำเทคโนโลยีที่เหมาะสมมาใช้ เพื่อให้เกิดการใช้ทรัพยากรธรรมชาติอย่างรู้คุณค่า ด้วยการเลือกใช้ก๊าซที่

สะอาดเป็นเชื้อเพลิง ทำให้อากาศบริเวณโรงกลั่นและชุมชนรอบข้างมีคุณภาพที่ดี รวมทั้งการดูแลน้ำทิ้งด้วยระบบบำบัดน้ำเสียแบบชีวภาพ ทำให้น้ำที่ปล่อยออกสู่ภายนอกมีคุณภาพดีกว่าน้ำในแม่น้ำเจ้าพระยา”

ในการประกอบกิจการโรงกลั่น บริษัทต้องปฏิบัติตามข้อกำหนดของกรมโรงงานอุตสาหกรรม สำนักคณะกรรมการสิ่งแวดล้อมแห่งชาติ และกระทรวงมหาดไทย โดยต้องจัดทำรายงานการติดตามตรวจวัดคุณภาพอากาศให้กับกรมโรงงานอุตสาหกรรม สำนักงานสิ่งแวดล้อมแห่งชาติและกรมเจ้าท่าทุก 6 เดือน

บริษัทได้ดำเนินการตรวจสอบคุณภาพอากาศในบรรยากาศแวดล้อมโรงกลั่นตามข้อกำหนดของกรมโรงงานอุตสาหกรรม โดยการวัดในรัศมี 2 กิโลเมตร ครอบคลุมพื้นที่โรงเรียน, ชุมชนรอบโรงกลั่น การตรวจวัดจัดทำโดยภาคีวิชาชีพวิศวกรรมสิ่งแวดล้อม คณะวิศวกรรมศาสตร์ จุฬาลงกรณ์มหาวิทยาลัย ผลการตรวจสอบเมื่อเดือนธันวาคม 2543 เป็นดังนี้

คุณภาพอากาศที่ระบายออกจากปล่อง

หน่วย: มิลลิกรัมต่อลูกบาศก์เมตร

คุณสมบัติที่ตรวจสอบ	ข้อกำหนดตามมาตรฐานของกระทรวงอุตสาหกรรม	ค่าที่วัดได้
• ก๊าซซัลเฟอร์ไดออกไซด์	ไม่เกิน 1,047	380.4
• ก๊าซไนโตรเจนออกไซด์	ไม่เกิน 470	379.4
• ก๊าซคาร์บอนมอนนอกไซด์	ไม่เกิน 870 ppm	2.2

คุณภาพน้ำทิ้ง

หน่วย: มิลลิกรัมต่อลูกบาศก์เมตร

คุณสมบัติที่ตรวจสอบ	ข้อกำหนดตามมาตรฐานของกระทรวงอุตสาหกรรม	ค่าที่วัดได้
• อุณหภูมิ	ไม่เกิน 40 องศาเซลเซียส	30
• ค่า PH	ระหว่าง 5.50 – 9.00	7.8
• ปริมาณน้ำมัน/ไขมัน	ไม่เกิน 5 มิลลิกรัมต่อลิตร	5.0
• ปริมาณ SUSPENDED SOLIDS	ไม่เกิน 50 มิลลิกรัมต่อลิตร	14
• ปริมาณ DISSOLVED SOLIDS	ไม่เกิน 5,000 มิลลิกรัมต่อลิตร	2,386
• ปริมาณสารตะกั่ว	ไม่เกิน 0.20 มิลลิกรัมต่อลิตร	0.08
• ค่า BIOCHEMICAL OXYGEN DEMAND	ไม่เกิน 20 มิลลิกรัมต่อลิตร	4
• ปริมาณสารซัลไฟด์	ไม่เกิน 1 มิลลิกรัมต่อลิตร	0
• ปริมาณสารไซยาไนด์	ไม่เกิน 0.20 มิลลิกรัมต่อลิตร	น้อยกว่า 0.002
• ปริมาณสารฟีนอล	ไม่เกิน 1 มิลลิกรัมต่อลิตร	น้อยกว่า 0.001
• ปริมาณสารปรอท	ไม่เกิน 0.005 มิลลิกรัมต่อลิตร	น้อยกว่า 0.001
• ค่า CHEMICAL OXYGEN DEMAND	ไม่เกิน 120 มิลลิกรัมต่อลิตร	95

ในด้านความปลอดภัย โรงกลั่นได้ดำเนินการผลิตอย่างต่อเนื่องโดยปราศจากอุบัติเหตุ อันเป็นผลให้จำนวนชั่วโมงการทำงานโดยปราศจากอุบัติเหตุตั้งแต่ตุลาคม 2542 ถึงสิ้นไตรมาสที่สองปี 2544 เพิ่มขึ้นเป็น 1,497,572 (ชั่วโมง-คน) บริษัทได้จัดให้มีการซ่อมแผนฉุกเฉินอยู่เสมอ เช่น ซ่อมแผนฉุกเฉินกรณีเกิดไฟไหม้ที่ห้องเก็บก๊าซ แผนกวิเคราะห์คุณภาพ อาคารต่างๆ คลังพัสดุ ห้องวิเคราะห์น้ำมัน ท่าเรือ กรณีน้ำมันล้นถังและเกิดไฟไหม้ถึงน้ำมัน กรณีรั่วสีรั่วไหลในหน่วยกลั่น น้ำมันล้นถึงน้ำมันรถบรรทุก น้ำมันแผนฉุกเฉินที่คลังน้ำมันบางปะอินฯ ซึ่งในการซ่อมแต่ละครั้งจะมีพนักงานของบริษัทและผู้รับเหมาที่เกี่ยวข้องร่วมฝึกซ้อม และบริษัทยังได้ร่วมกับสมาคมส่งเสริมความปลอดภัยและอนามัยในการทำงาน (ประเทศไทย) จัดการอบรมเจ้าหน้าที่ความปลอดภัยระดับบริหาร นอกจากนี้ มีการจัดกิจกรรมส่งเสริมจิตสำนึกด้านความปลอดภัย เช่น การแข่งขันการใช้เครื่องช่วยหายใจ การแข่งขันวิ่งสายดับเพลิง การใช้น้ำดับเพลิง การใช้ถังดับเพลิง (ผงเคมีแห้ง) การทดสอบสมรรถภาพร่างกายนักผจญเพลิง การใช้โฟมดับเพลิงอย่างถูกวิธี เป็นต้น

รางวัลด้านสิ่งแวดล้อมและความปลอดภัยที่บริษัทได้รับ ดังนี้

- ปี 2533 บริษัทได้รางวัล “โรงงานอุตสาหกรรมประเภทเคมีดีเด่น ด้านการประหยัดพลังงานทั่วไป” จากศูนย์ประหยัดและอนุรักษ์พลังงาน กระทรวงวิทยาศาสตร์เทคโนโลยีและสิ่งแวดล้อม
 - ปี 2534 บริษัทได้รับรางวัล “โรงงานพิทักษ์สิ่งแวดล้อมดีเด่น” จากสมาคมวิศวกรสิ่งแวดล้อมไทย
 - ปี 2538 บริษัทได้รับรางวัล เรื่องการปฏิบัติตามมาตรการลดผลกระทบต่อสิ่งแวดล้อม จากสำนักงานนโยบายและแผนสิ่งแวดล้อม กระทรวงวิทยาศาสตร์ เทคโนโลยีและสิ่งแวดล้อม
 - ปี 2540 บริษัทได้รับการรับรองมาตรฐานการจัดการสิ่งแวดล้อม ISO14001 - PETROLEUM REFINING ทุกขั้นตอนกระบวนการผลิตน้ำมัน นับตั้งแต่การรับน้ำมันดิบ กระบวนการกลั่นทุกหน่วย ตลอดจนการตรวจสอบและติดตามคุณภาพสิ่งแวดล้อม
 - ปี 2541 บริษัทได้รับรางวัลดีเด่นทางด้าน คณะกรรมการความปลอดภัยอาชีวอนามัยและสภาพแวดล้อมในการทำงาน
- บริษัทได้รับรางวัลสถานประกอบการที่มีการจัดการ และรักษาภาพแวดล้อม (EIA AWARDS' 98)
- ปี 2542 บริษัทได้รับโล่เกียรตินิยมการทำความดีเพื่อบริการสังคม จากการให้สนับสนุนผู้เชี่ยวชาญ ISO 14001 ของบริษัทฯ เข้าไปช่วยจัดระบบให้

โรงเรียนในสังกัดสำนักงานประถมศึกษาแห่งชาติที่ต้องการปฏิบัติตาม
มาตรฐานการจัดการสิ่งแวดล้อม

ปี 2543 บริษัทได้รับการรับรองมาตรฐานมาตรฐานระบบการจัดการอาชีวอนามัย
และความปลอดภัย (มอก.18001) จากสถาบันรับรองมาตรฐานไอเอสไอ
เป็นโรงกลั่นน้ำมันแห่งแรกในประเทศไทย

3.2.7 งานที่ยังไม่ได้ส่งมอบ
ไม่มี

4. การวิจัยและพัฒนา

โรงกลั่นน้ำมันบางจากฯ เป็นโรงกลั่นที่มีขบวนการผลิตแบบ HYDROSKIMMING ซึ่งให้
ผลิตภัณฑ์น้ำมันเตาค่อนข้างสูง บริษัทได้มีการพัฒนาหน่วยกลั่น โดยการดัดแปลงหน่วยกำจัด
กำมะถัน มาเป็นหน่วยกลั่น MILD HYDROCRACKING ซึ่งทำหน้าที่เปลี่ยนน้ำมันเตาให้เป็นน้ำมัน
ดีเซลเพิ่มขึ้น มูลค่าของน้ำมันเพิ่มขึ้น โดยน้ำมันที่ได้ยังคงมีคุณภาพมาตรฐาน การดัดแปลง
หน่วยกลั่นดังกล่าวใช้เงินลงทุนประมาณ 2 ล้านบาท

5. ทรัพย์สินที่ใช้ในการประกอบธุรกิจ

5.1 ทรัพย์สินที่ใช้ในการประกอบธุรกิจ

ทรัพย์สิน	ลักษณะกรรมสิทธิ์	มูลค่าตามบัญชี ล้านบาท	ภาระผูกพัน
ที่ดิน		1,344.78	
1. อ.บางปะอิน จ. พระนครศรีอยุธยา พื้นที่ 726 ไร่ (เป็นที่ตั้งของคลังน้ำมันที่บางปะอิน)	เป็นเจ้าของ	634.80	ไม่มี
2. ถ.ศรีนครินทร์ พื้นที่ 23 ไร่	เป็นเจ้าของ	459.34	ไม่มี
3. สถานีบริการน้ำมันบางจาก พื้นที่ 37 ไร่	เป็นเจ้าของ	230.37	ไม่มี
4. บริเวณคลังน้ำมันจังหวัดสุราษฎร์ธานี พื้นที่ 18 ไร่ 53.4 ตรว.	ถือกรรมสิทธิ์ร่วมกับ บริษัท น้ำมันกาลเท็กซ์ ในสัดส่วน 50 : 50	20.27	ไม่มี
อาคาร		272.85	
อุปกรณ์ เครื่องจักร และหอกลิ้น		11,106.62	
อุปกรณ์จำหน่ายและอุปกรณ์สำนักงาน		2,451.32	
ยานพาหนะ		162.07	
แพลตฟอร์ม แคตตาลิสต์		213.75	

โรงเรียนในสังกัดสำนักงานประถมศึกษาแห่งชาติที่ต้องการปฏิบัติตาม
มาตรฐานการจัดการสิ่งแวดล้อม

ปี 2543 บริษัทได้รับการรับรองมาตรฐานมาตรฐานระบบการจัดการอาชีวอนามัย
และความปลอดภัย (มอก.18001) จากสถาบันรับรองมาตรฐานไอเอสไอ
เป็นโรงกลั่นน้ำมันแห่งแรกในประเทศไทย

3.2.7 งานที่ยังไม่ได้ส่งมอบ
ไม่มี

4. การวิจัยและพัฒนา

โรงกลั่นน้ำมันบางจากฯ เป็นโรงกลั่นที่มีขบวนการผลิตแบบ HYDROSKIMMING ซึ่งให้
ผลิตภัณฑ์น้ำมันเตาค่อนข้างสูง บริษัทได้มีการพัฒนาหน่วยกลั่น โดยการดัดแปลงหน่วยกำจัด
กำมะถัน มาเป็นหน่วยกลั่น MILD HYDROCRACKING ซึ่งทำหน้าที่เปลี่ยนน้ำมันเตาให้เป็นน้ำมัน
ดีเซลเพิ่มขึ้น มูลค่าของน้ำมันเพิ่มขึ้น โดยน้ำมันที่ได้ยังคงมีคุณภาพมาตรฐาน การดัดแปลง
หน่วยกลั่นดังกล่าวใช้เงินลงทุนประมาณ 2 ล้านบาท

5. ทรัพย์สินที่ใช้ในการประกอบธุรกิจ

5.1 ทรัพย์สินที่ใช้ในการประกอบธุรกิจ

ทรัพย์สิน	ลักษณะกรรมสิทธิ์	มูลค่าตามบัญชี ล้านบาท	ภาระผูกพัน
ที่ดิน		1,344.78	
1. อ.บางปะอิน จ. พระนครศรีอยุธยา พื้นที่ 726 ไร่ (เป็นที่ตั้งของคลังน้ำมันที่บางปะอิน)	เป็นเจ้าของ	634.80	ไม่มี
2. ถ.ศรีนครินทร์ พื้นที่ 23 ไร่	เป็นเจ้าของ	459.34	ไม่มี
3. สถานีบริการน้ำมันบางจาก พื้นที่ 37 ไร่	เป็นเจ้าของ	230.37	ไม่มี
4. บริเวณคลังน้ำมันจังหวัดสุราษฎร์ธานี พื้นที่ 18 ไร่ 53.4 ตรว.	ถือกรรมสิทธิ์ร่วมกับ บริษัท น้ำมันกาลเท็กซ์ ในสัดส่วน 50 : 50	20.27	ไม่มี
อาคาร		272.85	
อุปกรณ์ เครื่องจักร และหอกลิ้น		11,106.62	
อุปกรณ์จำหน่ายและอุปกรณ์สำนักงาน		2,451.32	
ยานพาหนะ		162.07	
แพลตฟอร์ม แคตตาลิสต์		213.75	

โรงเรียนในสังกัดสำนักงานประถมศึกษาแห่งชาติที่ต้องการปฏิบัติตาม
มาตรฐานการจัดการสิ่งแวดล้อม

ปี 2543 บริษัทได้รับการรับรองมาตรฐานมาตรฐานระบบการจัดการอาชีวอนามัย
และความปลอดภัย (มอก.18001) จากสถาบันรับรองมาตรฐานไอเอสโอ
เป็นโรงกลั่นน้ำมันแห่งแรกในประเทศไทย

3.2.7 งานที่ยังไม่ได้ส่งมอบ
ไม่มี

4. การวิจัยและพัฒนา

โรงกลั่นน้ำมันบางจากฯ เป็นโรงกลั่นที่มีขบวนการผลิตแบบ HYDROSKIMMING ซึ่งให้
ผลิตภัณฑ์น้ำมันเตาค่อนข้างสูง บริษัทได้มีการพัฒนาหน่วยกลั่น โดยการดัดแปลงหน่วยกำจัด
กำมะถัน มาเป็นหน่วยกลั่น MILD HYDROCRACKING ซึ่งทำหน้าที่เปลี่ยนน้ำมันเตาให้เป็นน้ำมัน
ดีเซลเพิ่มขึ้น มูลค่าของน้ำมันเพิ่มขึ้น โดยน้ำมันที่ได้ยังคงมีคุณภาพมาตรฐาน การดัดแปลง
หน่วยกลั่นดังกล่าวใช้เงินลงทุนประมาณ 2 ล้านบาท

5. ทรัพย์สินที่ใช้ในการประกอบธุรกิจ

5.1 ทรัพย์สินที่ใช้ในการประกอบธุรกิจ

ทรัพย์สิน	ลักษณะกรรมสิทธิ์	มูลค่าตามบัญชี ล้านบาท	ภาระผูกพัน
ที่ดิน		1,344.78	
1. อ.บางปะอิน จ. พระนครศรีอยุธยา พื้นที่ 726 ไร่ (เป็นที่ตั้งของคลังน้ำมันที่บางปะอิน)	เป็นเจ้าของ	634.80	ไม่มี
2. ถ.ศรีนครินทร์ พื้นที่ 23 ไร่	เป็นเจ้าของ	459.34	ไม่มี
3. สถานีบริการน้ำมันบางจาก พื้นที่ 37 ไร่	เป็นเจ้าของ	230.37	ไม่มี
4. บริเวณคลังน้ำมันจังหวัดสุราษฎร์ธานี พื้นที่ 18 ไร่ 53.4 ตรว.	ถือกรรมสิทธิ์ร่วมกับ บริษัท น้ำมันกาลเท็กซ์ ในสัดส่วน 50 : 50	20.27	ไม่มี
อาคาร		272.85	
อุปกรณ์ เครื่องจักร และหอกลิ้น		11,106.62	
อุปกรณ์จำหน่ายและอุปกรณ์สำนักงาน		2,451.32	
ยานพาหนะ		162.07	
แพลตฟอร์ม แคตตาล็อก		213.75	

หมายเหตุ 1/ อุปกรณ์ เครื่องจักร และหอกลับ อายุใช้งาน 15 - 20 ปี
แต่อายุใช้งานจริงจะนานกว่าที่ระบุ เนื่องจากมีการดูแลปรับปรุงอยู่เสมอ

5.2 เครื่องหมายการค้า

ชื่อบริษัท	สำหรับ	หมดอายุ ^๑
<u>เจ้าของกรรมสิทธิ์เครื่องหมายการค้า</u> ก. บมจ. บางจากปิโตรเลียม ข. กรีนนา (GRENA) ค. ไอโซกรีน (ISOGREEN)	น้ำมันเชื้อเพลิงทุกชนิด น้ำมันหล่อเย็น น้ำมันเกียร์ น้ำมันเบรก น้ำมันเบนซิน	15 ต.ค. 2552 16 ส.ค. 2546 30 มิ.ย. 2547
<u>เจ้าของกรรมสิทธิ์เครื่องหมายบริการ</u> ก. Little Dino มี 2 เครื่องหมายบริการ ข. Lemon Green ^๒	บริการและการจัดการขายสินค้า บริการและการจัดการขาย	13 ก.ย. 2546 18 พ.ย. 2546

หมายเหตุ ^๑ การจดทะเบียนเครื่องหมายการค้าและเครื่องหมายบริการมีอายุ 10 ปีนับแต่วันจดทะเบียน และอาจต่ออายุได้ทุก 10 ปี
^๒ ของบริษัท บางจากกรีนเนท จำกัด ซึ่งเป็นบริษัทร่วมของบริษัท

5.3 นโยบายการลงทุนในบริษัทร่วม

ณ วันที่ 31 ธันวาคม 2543 บริษัทมีเงินลงทุนในบริษัทร่วม คือ บริษัท บางจากกรีนเนท จำกัด มูลค่ารวม 0.49 ล้านบาท บริษัท บางจากกรีนไลน์ จำกัด มูลค่ารวม 0.05 ล้านบาท และบริษัทยังไม่มีนโยบายที่จะเพิ่มการลงทุนในบริษัทร่วม

5.4 การควบคุมดูแลบริษัทร่วม

บริษัทไม่ได้เข้าไปควบคุมดูแลบริษัทร่วม เพียงแต่ส่งตัวแทนบริษัทเข้าไปเป็นกรรมการบริษัทร่วม ในฐานะผู้ถือหุ้นของบริษัทร่วม

6. โครงการในอนาคต

ไม่มี

7. ข้อพิพาททางกฎหมาย

7.1 คดี

กระทรวงการคลัง (จำเลยที่ 1) ถูกฟ้องเรียกค่าเสียหาย (จำนวนทุนทรัพย์ 1,055 ล้านบาท) ต่อศาลแพ่งในข้อหาละเมิดข้อบัญญัติที่ราชพัสดุบริเวณท่าเรือโรงกลั่น ซึ่งบริษัทเช่าจากกระทรวงการคลัง โดยบริษัทในฐานะผู้เช่าที่ถูกฟ้องร้องเป็นจำเลยร่วม (จำเลยที่ 5)

7.2 ความเห็นของผู้บริหาร

หมายเหตุ 1/ อุปกรณ์ เครื่องจักร และหอกลับ อายุใช้งาน 15 - 20 ปี
แต่อายุใช้งานจริงจะนานกว่าที่ระบุ เนื่องจากมีการดูแลปรับปรุงอยู่เสมอ

5.2 เครื่องหมายการค้า

ชื่อบริษัท	สำหรับ	หมดอายุ ^๑
<u>เจ้าของกรรมสิทธิ์เครื่องหมายการค้า</u> ก. บมจ. บางจากปิโตรเลียม ข. กรีนนา (GRENA) ค. ไอโซกรีน (ISOGREEN)	น้ำมันเชื้อเพลิงทุกชนิด น้ำมันหล่อเย็น น้ำมันเกียร์ น้ำมันเบรก น้ำมันเบนซิน	15 ต.ค. 2552 16 ส.ค. 2546 30 มิ.ย. 2547
<u>เจ้าของกรรมสิทธิ์เครื่องหมายบริการ</u> ก. Little Dino มี 2 เครื่องหมายบริการ ข. Lemon Green ^๒	บริการและการจัดการขายสินค้า บริการและการจัดการขาย	13 ก.ย. 2546 18 พ.ย. 2546

หมายเหตุ ^๑ การจดทะเบียนเครื่องหมายการค้าและเครื่องหมายบริการมีอายุ 10 ปีนับแต่วันจดทะเบียน และอาจต่ออายุได้ทุก 10 ปี
^๒ ของบริษัท บางจากกรีนเนท จำกัด ซึ่งเป็นบริษัทร่วมของบริษัท

5.3 นโยบายการลงทุนในบริษัทร่วม

ณ วันที่ 31 ธันวาคม 2543 บริษัทมีเงินลงทุนในบริษัทร่วม คือ บริษัท บางจากกรีนเนท จำกัด มูลค่ารวม 0.49 ล้านบาท บริษัท บางจากกรีนไลน์ จำกัด มูลค่ารวม 0.05 ล้านบาท และบริษัทยังไม่มีนโยบายที่จะเพิ่มการลงทุนในบริษัทร่วม

5.4 การควบคุมดูแลบริษัทร่วม

บริษัทไม่ได้เข้าไปควบคุมดูแลบริษัทร่วม เพียงแต่ส่งตัวแทนบริษัทเข้าไปเป็นกรรมการบริษัทร่วม ในฐานะผู้ถือหุ้นของบริษัทร่วม

6. โครงการในอนาคต

ไม่มี

7. ข้อพิพาททางกฎหมาย

7.1 คดี

กระทรวงการคลัง (จำเลยที่ 1) ถูกฟ้องเรียกค่าเสียหาย (จำนวนทุนทรัพย์ 1,055 ล้านบาท) ต่อศาลแพ่งในข้อหาละเมิดข้อบัญญัติที่ราชพัสดุบริเวณท่าเรือโรงกลั่น ซึ่งบริษัทเช่าจากกระทรวงการคลัง โดยบริษัทในฐานะผู้เช่าที่ถูกฟ้องร้องเป็นจำเลยร่วม (จำเลยที่ 5)

7.2 ความเห็นของผู้บริหาร

หมายเหตุ 1/ อุปกรณ์ เครื่องจักร และหอกลับ อายุใช้งาน 15 - 20 ปี
แต่อายุใช้งานจริงจะนานกว่าที่ระบุ เนื่องจากมีการดูแลปรับปรุงอยู่เสมอ

5.2 เครื่องหมายการค้า

ชื่อบริษัท	สำหรับ	หมดอายุ ^๑
<u>เจ้าของกรรมสิทธิ์เครื่องหมายการค้า</u> ก. บมจ. บางจากปิโตรเลียม ข. กรีนนา (GRENA) ค. ไอโซกรีน (ISOGREEN)	น้ำมันเชื้อเพลิงทุกชนิด น้ำมันหล่อเย็น น้ำมันเกียร์ น้ำมันเบรก น้ำมันเบนซิน	15 ต.ค. 2552 16 ส.ค. 2546 30 มิ.ย. 2547
<u>เจ้าของกรรมสิทธิ์เครื่องหมายบริการ</u> ก. Little Dino มี 2 เครื่องหมายบริการ ข. Lemon Green ^๒	บริการและการจัดการขายสินค้า บริการและการจัดการขาย	13 ก.ย. 2546 18 พ.ย. 2546

หมายเหตุ ๑ การจดทะเบียนเครื่องหมายการค้าและเครื่องหมายบริการมีอายุ 10 ปีนับแต่วันจดทะเบียน และอาจต่ออายุได้ทุก 10 ปี
๒ ของบริษัท บางจากกรีนเนท จำกัด ซึ่งเป็นบริษัทร่วมของบริษัท

5.3 นโยบายการลงทุนในบริษัทร่วม

ณ วันที่ 31 ธันวาคม 2543 บริษัทมีเงินลงทุนในบริษัทร่วม คือ บริษัท บางจากกรีนเนท จำกัด มูลค่ารวม 0.49 ล้านบาท บริษัท บางจากกรีนไลน์ จำกัด มูลค่ารวม 0.05 ล้านบาท และบริษัทยังไม่มีนโยบายที่จะเพิ่มการลงทุนในบริษัทร่วม

5.4 การควบคุมดูแลบริษัทร่วม

บริษัทไม่ได้เข้าไปควบคุมดูแลบริษัทร่วม เพียงแต่ส่งตัวแทนบริษัทเข้าไปเป็นกรรมการบริษัทร่วม ในฐานะผู้ถือหุ้นของบริษัทร่วม

6. โครงการในอนาคต

ไม่มี

7. ข้อพิพาททางกฎหมาย

7.1 คดี

กระทรวงการคลัง (จำเลยที่ 1) ถูกฟ้องเรียกค่าเสียหาย (จำนวนทุนทรัพย์ 1,055 ล้านบาท) ต่อศาลแพ่งในข้อหาละเมิดข้อบัญญัติที่ราชพัสดุบริเวณท่าเรือโรงกลั่น ซึ่งบริษัทเช่าจากกระทรวงการคลัง โดยบริษัทในฐานะผู้เช่าที่ถูกฟ้องร้องเป็นจำเลยร่วม (จำเลยที่ 5)

7.2 ความเห็นของผู้บริหาร

สำนักกฎหมายของบริษัทให้ความเห็นว่า ถึงแม้ผลคดีจะเป็นประการใด บริษัทในฐานะผู้เช่าตามสัญญา ย่อมไม่มีภาระรับผิดชอบเกี่ยวกับจำนวนทุนทรัพย์ที่ฟ้องร้องดังกล่าวข้างต้น คดีดังกล่าวยังอยู่ระหว่างการพิจารณาของศาลแพ่ง

8. โครงสร้างเงินทุน

8.1 หลักทรัพย์ของบริษัท

บริษัทมีทุนจดทะเบียน 7,720.4094 ล้านบาท เรียกชำระแล้ว 5,220.4094 ล้านบาท เป็นหุ้นสามัญ มูลค่าหุ้นละ 10 บาท

ในการประชุมผู้ถือหุ้นสามัญประจำปี 2541 และ ปี 2543 มีมติให้ออกหุ้นกู้วงเงินรวม 16,000 ล้านบาท ในปี 2543 บริษัทฯ ได้ออกหุ้นกู้ระยะยาวประเภทไม่ด้อยสิทธิ ไม่มีประกัน เสนอขายแก่บุคคลในวงจำกัด ไม่มีสิทธิของผู้ออกหุ้นกู้และผู้ถือหุ้นกู้ในการไถ่ถอนหุ้นกู้ก่อนครบกำหนด เป็นมูลค่า 12,315 ล้านบาท ครบกำหนดไถ่ถอนในปี 2544 – 2549

8.2 ผู้ถือหุ้น

รายชื่อผู้ถือหุ้นรายใหญ่ 10 รายแรก

ณ วันปิดสมุดทะเบียนเพื่อประชุมผู้ถือหุ้นสามัญประจำปี 2543

วันที่ 4 เมษายน 2543

รายชื่อผู้ถือหุ้นใหญ่ 10 รายแรก	ล้านหุ้น	ร้อยละ
1. กระทรวงการคลัง ^{1/}	249.90	47.87
2. การปิโตรเลียมแห่งประเทศไทย ^{1/}	126.81	24.30
3. ธนาคารกรุงไทย จำกัด (มหาชน) ^{1/}	40.93	7.83
4. HSBC (SINGAPORE) NOMINEES PTE LTD	7.75	1.48
5. CHASE NOMINEES LIMITED	4.71	0.90
6. DEUTSCHE BORSE CLEARING AG	1.31	0.25
7. MORGAN STANLEY & CO INTERNATIONAL LIMITED	1.20	0.23
8. สำนักงานทรัพย์สินส่วนพระมหากษัตริย์	1.00	0.19
9. AMERICAN INTERNATIONAL ASSURANCE COMPANY LIMITED-CORE 1	0.80	0.15
10 นายกรวิทย์ สุพุทธิพงศ์	0.73	0.14

หมายเหตุ : ^{1/} ตั้งแต่ปี 2537 จนถึงปัจจุบันสิ้นปี 2543 บริษัทฯ ไม่มีการเปลี่ยนแปลงกลุ่มผู้ถือหุ้น และสัดส่วนผู้ถือหุ้นใหญ่ 3 อันดับแรก ซึ่งมีหุ้นรวมกันร้อยละ 80

8.3 นโยบายการจ่ายเงินปันผล

สำนักกฎหมายของบริษัทให้ความเห็นว่า ถึงแม้ผลคดีจะเป็นประการใด บริษัทในฐานะผู้เช่าตามสัญญา ย่อมไม่มีภาระรับผิดชอบเกี่ยวกับจำนวนทุนทรัพย์ที่ฟ้องร้องดังกล่าวข้างต้น คดีดังกล่าวยังอยู่ระหว่างการพิจารณาของศาลแพ่ง

8. โครงสร้างเงินทุน

8.1 หลักทรัพย์ของบริษัท

บริษัทมีทุนจดทะเบียน 7,720.4094 ล้านบาท เรียกชำระแล้ว 5,220.4094 ล้านบาท เป็นหุ้นสามัญ มูลค่าหุ้นละ 10 บาท

ในการประชุมผู้ถือหุ้นสามัญประจำปี 2541 และ ปี 2543 มีมติให้ออกหุ้นกู้วงเงินรวม 16,000 ล้านบาท ในปี 2543 บริษัทฯ ได้ออกหุ้นกู้ระยะยาวประเภทไม่ด้อยสิทธิ ไม่มีประกัน เสนอขายแก่บุคคลในวงจำกัด ไม่มีสิทธิของผู้ออกหุ้นกู้และผู้ถือหุ้นกู้ในการไถ่ถอนหุ้นกู้ก่อนครบกำหนด เป็นมูลค่า 12,315 ล้านบาท ครบกำหนดไถ่ถอนในปี 2544 – 2549

8.2 ผู้ถือหุ้น

รายชื่อผู้ถือหุ้นรายใหญ่ 10 รายแรก

ณ วันปิดสมุดทะเบียนเพื่อประชุมผู้ถือหุ้นสามัญประจำปี 2543

วันที่ 4 เมษายน 2543

รายชื่อผู้ถือหุ้นใหญ่ 10 รายแรก	ล้านหุ้น	ร้อยละ
1. กระทรวงการคลัง ^{1/}	249.90	47.87
2. การปิโตรเลียมแห่งประเทศไทย ^{1/}	126.81	24.30
3. ธนาคารกรุงไทย จำกัด (มหาชน) ^{1/}	40.93	7.83
4. HSBC (SINGAPORE) NOMINEES PTE LTD	7.75	1.48
5. CHASE NOMINEES LIMITED	4.71	0.90
6. DEUTSCHE BORSE CLEARING AG	1.31	0.25
7. MORGAN STANLEY & CO INTERNATIONAL LIMITED	1.20	0.23
8. สำนักงานทรัพย์สินส่วนพระมหากษัตริย์	1.00	0.19
9. AMERICAN INTERNATIONAL ASSURANCE COMPANY LIMITED-CORE 1	0.80	0.15
10 นายกรวิทย์ สุพุทธิพงศ์	0.73	0.14

หมายเหตุ : ^{1/} ตั้งแต่ปี 2537 จนถึงปัจจุบันสิ้นปี 2543 บริษัทฯ ไม่มีการเปลี่ยนแปลงกลุ่มผู้ถือหุ้น และสัดส่วนผู้ถือหุ้นใหญ่ 3 อันดับแรก ซึ่งมีหุ้นรวมกันร้อยละ 80

8.3 นโยบายการจ่ายเงินปันผล

หากไม่มีความจำเป็นอื่นใด (คณะกรรมการบริษัท/ที่ประชุมผู้ถือหุ้น/บริษัท) มีนโยบายการจ่ายเงินปันผลให้แก่ผู้ถือหุ้นในอัตราร้อยละ 50 ของกำไรสุทธิภายหลังภาษีเงินได้ และสำรองตามกฎหมายในแต่ละปี ทั้งนี้ขึ้นอยู่กับภาวะเศรษฐกิจและโครงการประกอบธุรกิจของบริษัทในอนาคต

9. การจัดการ

9.1 โครงสร้างการจัดการ

บริษัทได้มีโครงสร้างคณะกรรมการทั้งหมด 2 ชุด คือ

1. คณะกรรมการบริษัท
2. คณะกรรมการตรวจสอบ

คณะกรรมการบริษัท

ตามข้อบังคับของบริษัท ได้ระบุว่า ในการดำเนินกิจการ กรรมการต้องปฏิบัติหน้าที่ให้เป็นไปตามกฎหมาย วัตถุประสงค์ และข้อบังคับของบริษัท ตลอดจนมติที่ประชุมผู้ถือหุ้นด้วยความซื่อสัตย์ สุจริต และระมัดระวังรักษาผลประโยชน์ของบริษัท และมอบหมายให้ผู้บริหารบริษัท ปฏิบัติงานแทนตามอำนาจอนุมัติ เช่น กรรมการผู้จัดการใหญ่มีอำนาจจัดสรรและสั่งจ่ายงบประมาณประจำปี การจ่ายเงินเพื่อกิจการของบริษัทตามสัญญาหรือข้อผูกพันใดๆ ซึ่งได้รับอนุมัติจากผู้มีอำนาจ มีอำนาจหน้าที่บริหารงานบุคคล การจัดหาและจำหน่ายผลิตภัณฑ์ปิโตรเลียม เป็นต้น

คณะกรรมการตรวจสอบ

คณะกรรมการตรวจสอบมีขอบเขต หน้าที่ และความรับผิดชอบต่อบริษัทและรายงานต่อคณะกรรมการบริษัท ดังต่อไปนี้

1. ดูแลรายงานทางการเงินของบริษัทให้ตรงต่อความเป็นจริง ครบถ้วน เพียงพอ และเชื่อถือได้
2. ดูแลให้บริษัทฯ มีระบบการควบคุมภายในที่เหมาะสมและมีประสิทธิภาพ
3. พิจารณา คัดเลือก และเสนอแต่งตั้งผู้สอบบัญชีของบริษัท
4. ดูแลให้บริษัทปฏิบัติตามข้อกำหนดและกฎหมายที่เกี่ยวข้อง
5. ดูแลไม่ให้เกิดความขัดแย้งทางผลประโยชน์
6. จัดทำรายงานการกำกับดูแลกิจการของคณะกรรมการตรวจสอบ โดยเปิดเผยไว้ในรายงานประจำปีของบริษัท ซึ่งรายงานดังกล่าวต้องลงนามโดยประธานคณะกรรมการตรวจสอบ
7. ปฏิบัติการอื่นใดตามที่คณะกรรมการของบริษัทมอบหมาย

หากไม่มีความจำเป็นอื่นใด (คณะกรรมการบริษัท/ที่ประชุมผู้ถือหุ้น/บริษัท) มีนโยบายการจ่ายเงินปันผลให้แก่ผู้ถือหุ้นในอัตราร้อยละ 50 ของกำไรสุทธิภายหลังภาษีเงินได้ และสำรองตามกฎหมายในแต่ละปี ทั้งนี้ขึ้นอยู่กับภาวะเศรษฐกิจและโครงการประกอบธุรกิจของบริษัทในอนาคต

9. การจัดการ

9.1 โครงสร้างการจัดการ

บริษัทได้มีโครงสร้างคณะกรรมการทั้งหมด 2 ชุด คือ

1. คณะกรรมการบริษัท
2. คณะกรรมการตรวจสอบ

คณะกรรมการบริษัท

ตามข้อบังคับของบริษัท ได้ระบุว่า ในการดำเนินกิจการ กรรมการต้องปฏิบัติหน้าที่ให้เป็นไปตามกฎหมาย วัตถุประสงค์ และข้อบังคับของบริษัท ตลอดจนมติที่ประชุมผู้ถือหุ้นด้วยความซื่อสัตย์ สุจริต และระมัดระวังรักษาผลประโยชน์ของบริษัท และมอบหมายให้ผู้บริหารบริษัท ปฏิบัติงานแทนตามอำนาจอนุมัติ เช่น กรรมการผู้จัดการใหญ่มีอำนาจจัดสรรและสั่งจ่ายงบประมาณประจำปี การจ่ายเงินเพื่อกิจการของบริษัทตามสัญญาหรือข้อผูกพันใดๆ ซึ่งได้รับอนุมัติจากผู้มีอำนาจ มีอำนาจหน้าที่บริหารงานบุคคล การจัดหาและจำหน่ายผลิตภัณฑ์ปิโตรเลียม เป็นต้น

คณะกรรมการตรวจสอบ

คณะกรรมการตรวจสอบมีขอบเขต หน้าที่ และความรับผิดชอบต่อบริษัทและรายงานต่อคณะกรรมการบริษัท ดังต่อไปนี้

1. ดูแลรายงานทางการเงินของบริษัทให้ตรงต่อความเป็นจริง ครบถ้วน เพียงพอ และเชื่อถือได้
2. ดูแลให้บริษัทฯ มีระบบการควบคุมภายในที่เหมาะสมและมีประสิทธิภาพ
3. พิจารณา คัดเลือก และเสนอแต่งตั้งผู้สอบบัญชีของบริษัท
4. ดูแลให้บริษัทปฏิบัติตามข้อกำหนดและกฎหมายที่เกี่ยวข้อง
5. ดูแลไม่ให้เกิดความขัดแย้งทางผลประโยชน์
6. จัดทำรายงานการกำกับดูแลกิจการของคณะกรรมการตรวจสอบ โดยเปิดเผยไว้ในรายงานประจำปีของบริษัท ซึ่งรายงานดังกล่าวต้องลงนามโดยประธานคณะกรรมการตรวจสอบ
7. ปฏิบัติการอื่นใดตามที่คณะกรรมการของบริษัทมอบหมาย

รายชื่อคณะกรรมการตรวจสอบประกอบด้วย

1	นายจิรายุ อิศรางกูร ณ อยุธยา	ประธานกรรมการตรวจสอบ
2	นายวิรัช อภิเมธีธำรง	กรรมการตรวจสอบ
3	นายอนันต์ ณีฐฐสมบูรณ์	กรรมการตรวจสอบ
4	นายกิตติ ศรีจักรินทร์	เลขานุการ

2. การสรรหากรรมการและผู้บริหาร

2.1 การแต่งตั้งกรรมการบริษัท

ตามข้อบังคับบริษัท กำหนดให้ที่ประชุมผู้ถือหุ้นเลือกตั้งกรรมการโดยใช้เสียงข้างมาก ให้ผู้ถือหุ้นคนหนึ่งมีคะแนนเสียงเท่ากับหนึ่งหุ้นต่อหนึ่งเสียง บุคคลซึ่งได้รับคะแนนเสียงสูงสุดตามลำดับลงมาเป็นผู้ได้รับการเลือกตั้งเป็นกรรมการ เท่าจำนวนกรรมการที่จะพึงมีหรือพึงเลือกตั้งในครั้งนั้น

ในการประชุมผู้ถือหุ้นสามัญประจำปีทุกครั้ง ให้กรรมการออกจากตำแหน่ง 1 ใน 3 ถ้าจำนวนกรรมการที่จะแบ่งออกให้ตรงเป็นสามส่วนไม่ได้ ก็ให้ออกโดยจำนวนใกล้เคียงที่สุดกับส่วน 1 ใน 3 โดยให้กรรมการคนที่อยู่ในตำแหน่งนานที่สุดนั้นเป็นผู้ออกจากตำแหน่ง กรรมการที่ออกตามวาระนั้นอาจถูกเลือกเข้าดำรงตำแหน่งใหม่ก็ได้

ในกรณีที่ตำแหน่งกรรมการว่างลง เพราะเหตุอื่นนอกจากถึงคราวออกตามวาระ ให้คณะกรรมการเลือกบุคคลซึ่งมีคุณสมบัติและไม่มีลักษณะต้องห้ามเข้าเป็นกรรมการแทนในการประชุมคณะกรรมการถัดไป เว้นแต่วาระของกรรมการจะเหลือน้อยกว่าสองเดือน มติของคณะกรรมการต้องประกอบด้วยคะแนนเสียงไม่น้อยกว่าสามในสี่ของจำนวนกรรมการที่ยังเหลืออยู่ บุคคลซึ่งเข้าเป็นกรรมการแทนอยู่ในตำแหน่งได้เพียงเท่าวาระที่ยังเหลืออยู่ของกรรมการซึ่งตนแทน

กรรมการที่มาจากผู้ถือหุ้นรายใหญ่ ดังนี้

1.	นายสมชัย ฤชุพันธุ์	ประธานกรรมการ	ตัวแทนกระทรวงการคลัง
2.	นายสมหมาย ภาษี	กรรมการ	ตัวแทนกระทรวงการคลัง
3.	นางพันธ์ทิพย์ สุรทินนท์	กรรมการ	ตัวแทนกระทรวงการคลัง
4.	นายประเสริฐ บุญสัมพันธ์	กรรมการ	ตัวแทนการปิโตรเลียมแห่งประเทศไทย
5.	นายพิชัย ชุณหวชิร	กรรมการ	ตัวแทนการปิโตรเลียมแห่งประเทศไทย
6.	นายวันชัย รัตนติราภรณ์	กรรมการ	ตัวแทนธนาคาร กรุงไทย จำกัด (มหาชน)

2.2 การแต่งตั้งผู้บริหาร

ตามระเบียบบริษัท กำหนดให้คณะกรรมการบริษัทเป็นผู้พิจารณาแต่งตั้งผู้บริหารระดับผู้อำนวยการสายงานขึ้นไป

(1) ค่าตอบแทนผู้บริหาร

3.1 ค่าตอบแทนที่เป็นตัวเงิน

ปี 2543	ประเภทของค่าตอบแทน	จำนวนเงินรวม (บาท)
- กรรมการ 10 ท่าน	เบี้ยประชุม	455,400
- ผู้บริหาร 12 ท่าน	เงินเดือนและอื่นๆ	32,259,179

หมายเหตุ : เนื่องจาก ในปี 2543 บริษัทได้แต่งตั้งผู้ช่วยกรรมการผู้จัดการใหญ่ ซึ่งในปี 2542 และปี 2544 ไม่มีการแต่งตั้งผู้ช่วยกรรมการผู้จัดการใหญ่และบริษัทต้องรายงานค่าตอบแทนถึงระดับผู้อำนวยการสายงาน เพื่อไม่ให้ตัวเลขค่าตอบแทนในปี 2542-2544 มีความแตกต่างกันมาก ดังนั้น ในปี 2543 บริษัทจึงรายงานค่าตอบแทนถึงระดับผู้อำนวยการสายงาน

3.2 ค่าตอบแทนอื่น เช่น สิทธิซื้อหุ้น ฯลฯ

ไม่มี

(2) การกำกับดูแลกิจการ

คณะกรรมการบริษัทปฏิบัติตามข้อพึงปฏิบัติที่ดีสำหรับกรรมการบริษัทจดทะเบียน (CODE OF BEST PRACTICE) ทั้งด้านองค์ประกอบคณะกรรมการ บทบาทหน้าที่และความรับผิดชอบของคณะกรรมการ การแต่งตั้งและการดำรงตำแหน่งกรรมการ ค่าตอบแทนกรรมการ การประชุมคณะกรรมการและผู้ถือหุ้น และการรายงานข้อมูล

(3) การดูแลเรื่องการใช้ข้อมูลภายใน

บริษัทมีการดูแลมิให้ผู้บริหารนำข้อมูลภายในของบริษัทไปใช้เพื่อประโยชน์ส่วนตน รวมทั้งการซื้อขายหลักทรัพย์ โดยบริษัทได้ให้ผู้บริหารจัดทำรายงานการถือหลักทรัพย์ รายงานการเปลี่ยนแปลงการถือหลักทรัพย์ทุกครั้งที่มีการซื้อ ขาย โอน หรือรับโอนหลักทรัพย์ ภายใน 3 วันนับแต่วันที่มีการซื้อ ขาย โอน หรือรับโอนหลักทรัพย์ และรับทราบบทบาทภาระหน้าที่ในการรายงานการถือหลักทรัพย์ ตามประกาศของ ก.ล.ต. และข้อบังคับของตลาดหลักทรัพย์แห่งประเทศไทย

นอกจากนี้ ในการประชุมคณะกรรมการบริษัท มีการรายงานการถือหลักทรัพย์ การเปลี่ยนแปลงการถือหลักทรัพย์ของกรรมการและผู้บริหารเป็นประจำทุกเดือน

(4) บุคลากร



10 การควบคุมภายใน

คณะกรรมการบริษัทมีความเห็นเกี่ยวกับความเพียงพอและความเหมาะสมของระบบการควบคุมภายในของบริษัท โดยสามารถสรุปการประเมินระบบควบคุมภายในของบริษัท ดังนี้

1. บริษัทมีโครงสร้างองค์กรและสภาพแวดล้อมที่ดี ซึ่งเอื้อให้ระบบการควบคุมภายในดำเนินไปได้ โดยกำหนดเป้าหมายการดำเนินธุรกิจที่ชัดเจน มีการวิเคราะห์ถึงการให้สิ่งจูงใจหรือผลตอบแทนแก่พนักงานว่าเป็นไปอย่างสมเหตุสมผล ฝ่ายบริหารให้ความสำคัญต่อความซื่อสัตย์สุจริตและจริยธรรมในการดำเนินธุรกิจ การจัดการโครงสร้างขององค์กรอย่างเหมาะสม นอกจากนี้ บริษัทมีหน่วยตรวจสอบภายใน ซึ่งเป็นอิสระจากฝ่ายบริหาร และขึ้นตรงต่อคณะกรรมการตรวจสอบโดยตรง การกำหนดหน้าที่อย่างชัดเจน มีนโยบายและระเบียบปฏิบัติที่เป็นลายลักษณ์อักษร

2. บริษัทมีการบริหารความเสี่ยงทางธุรกิจจากภายนอกและภายในที่เหมาะสม โดยผู้บริหารบริษัทและพนักงานผู้เกี่ยวข้องได้ร่วมกันวางระบบประเมินและวิเคราะห์ความเสี่ยง

นอกจากนี้ ในการประชุมคณะกรรมการบริษัท มีการรายงานการถือหลักทรัพย์ การเปลี่ยนแปลงการถือหลักทรัพย์ของกรรมการและผู้บริหารเป็นประจำทุกเดือน

(4) บุคลากร



10 การควบคุมภายใน

คณะกรรมการบริษัทมีความเห็นเกี่ยวกับความเพียงพอและความเหมาะสมของระบบการควบคุมภายในของบริษัท โดยสามารถสรุปการประเมินระบบควบคุมภายในของบริษัท ดังนี้

1. บริษัทมีโครงสร้างองค์กรและสภาพแวดล้อมที่ดี ซึ่งเอื้อให้ระบบการควบคุมภายในดำเนินไปได้ โดยกำหนดเป้าหมายการดำเนินธุรกิจที่ชัดเจน มีการวิเคราะห์ถึงการให้สิ่งจูงใจหรือผลตอบแทนแก่พนักงานว่าเป็นไปอย่างสมเหตุสมผล ฝ่ายบริหารให้ความสำคัญต่อความซื่อสัตย์สุจริตและจริยธรรมในการดำเนินธุรกิจ การจัดการโครงสร้างขององค์กรอย่างเหมาะสม นอกจากนี้ บริษัทมีหน่วยตรวจสอบภายใน ซึ่งเป็นอิสระจากฝ่ายบริหาร และขึ้นตรงต่อคณะกรรมการตรวจสอบโดยตรง การกำหนดหน้าที่อย่างชัดเจน มีนโยบายและระเบียบปฏิบัติที่เป็นลายลักษณ์อักษร

2. บริษัทมีการบริหารความเสี่ยงทางธุรกิจจากภายนอกและภายในที่เหมาะสม โดยผู้บริหารบริษัทและพนักงานผู้เกี่ยวข้องได้ร่วมกันวางระบบประเมินและวิเคราะห์ความเสี่ยง

ผลกระทบมาตรการป้องกันอย่างสม่ำเสมอ มีมาตรการในการติดตามเหตุการณ์ที่เป็นสาเหตุของปัจจัยความเสี่ยง และได้มีการปฏิบัติตามมาตรการบริหารความเสี่ยงที่กำหนดไว้ เพื่อลดความเสี่ยงให้อยู่ในระดับที่เหมาะสม

3. บริษัทมีการควบคุมการปฏิบัติงานของฝ่ายบริหาร กำหนดขอบเขตอำนาจหน้าที่ และวงเงินอำนาจอนุมัติในแต่ละระดับอย่างเป็นลายลักษณ์อักษร มีการแบ่งแยกหน้าที่เพื่อการตรวจสอบซึ่งกันและกันได้ มีมาตรการที่รัดกุมเพื่อติดตามให้การควบคุม การทำรายการและบุคคลระหว่างกัน ต้องผ่านขั้นตอนการอนุมัติ คำนึงถึงประโยชน์ของบริษัท มีการกำหนดวิธีการเพื่อให้แน่ใจว่า บริษัทได้ปฏิบัติตามกฎหมายและข้อบังคับที่เกี่ยวข้อง

4. บริษัทพัฒนาระบบสารสนเทศและระบบข้อมูลอย่างต่อเนื่อง จัดข้อมูลที่สำคัญต่างๆ อย่างเพียงพอที่จะใช้ในการตัดสินใจ มีการจัดเก็บเอกสารเป็นหมวดหมู่ การบันทึกบัญชีได้ปฏิบัติตามนโยบายบัญชีตามหลักการบัญชีที่รับรองทั่วไปและเหมาะสมกับลักษณะธุรกิจของบริษัท

5. บริษัทมีระบบการติดตามผลการดำเนินงานและผลการตรวจสอบภายใน โดยติดตามและรายงานผลการดำเนินงานกับคณะกรรมการบริษัทอย่างสม่ำเสมอ

11. รายการระหว่างกัน

11.1 รายการระหว่างกัน

ในปี 2543 บริษัทมีรายการระหว่างกันกับผู้ถือหุ้น ดังนี้

บริษัท	ความสัมพันธ์	รายการที่เกี่ยวข้องกัน	มูลค่า (ล้านบาท)
กระทรวงการคลัง	ผู้ถือหุ้นใหญ่	• เป็นผู้ค้ำประกันเงินกู้จากธนาคารโลก - หนึ่งค่าง ณ สิ้นปี	1,639
		• เป็นผู้ค้ำประกันเงินกู้ในประเทศ - หนึ่งค่าง ณ สิ้นปี	1,000
		• เป็นผู้ค้ำประกันหุ้นกู้ในประเทศ - หนึ่งค่าง ณ สิ้นปี	4,600
การปิโตรเลียม แห่งประเทศไทย	ผู้ถือหุ้นใหญ่	• เป็นลูกค้ำน้ำมัน - มูลค่าการซื้อขาย - หนึ่งค่าง ณ สิ้นปี	9,786 299
		• เป็นผู้ขายน้ำมันดิบ - มูลค่าการซื้อขาย - หนึ่งค่าง ณ สิ้นปี	9,935 621
ธนาคาร กรุงไทย จำกัด (มหาชน)	ผู้ถือหุ้นใหญ่	• บริษัทฝากเงินกับธนาคาร ยอด ณ สิ้นปี	8
		• เงินกู้ระยะสั้น	300

ผลกระทบมาตรการป้องกันอย่างสม่ำเสมอ มีมาตรการในการติดตามเหตุการณ์ที่เป็นสาเหตุของปัจจัยความเสี่ยง และได้มีการปฏิบัติตามมาตรการบริหารความเสี่ยงที่กำหนดไว้ เพื่อลดความเสี่ยงให้อยู่ในระดับที่เหมาะสม

3. บริษัทมีการควบคุมการปฏิบัติงานของฝ่ายบริหาร กำหนดขอบเขตอำนาจหน้าที่ และวงเงินอำนาจอนุมัติในแต่ละระดับอย่างเป็นลายลักษณ์อักษร มีการแบ่งแยกหน้าที่เพื่อการตรวจสอบซึ่งกันและกันได้ มีมาตรการที่รัดกุมเพื่อติดตามให้การควบคุม การทำรายการและบุคคลระหว่างกัน ต้องผ่านขั้นตอนการอนุมัติ คำนึงถึงประโยชน์ของบริษัท มีการกำหนดวิธีการเพื่อให้แน่ใจว่า บริษัทได้ปฏิบัติตามกฎหมายและข้อบังคับที่เกี่ยวข้อง

4. บริษัทพัฒนาระบบสารสนเทศและระบบข้อมูลอย่างต่อเนื่อง จัดข้อมูลที่สำคัญต่างๆ อย่างเพียงพอที่จะใช้ในการตัดสินใจ มีการจัดเก็บเอกสารเป็นหมวดหมู่ การบันทึกบัญชีได้ปฏิบัติตามนโยบายบัญชีตามหลักการบัญชีที่รับรองทั่วไปและเหมาะสมกับลักษณะธุรกิจของบริษัท

5. บริษัทมีระบบการติดตามผลการดำเนินงานและผลการตรวจสอบภายใน โดยติดตามและรายงานผลการดำเนินงานกับคณะกรรมการบริษัทอย่างสม่ำเสมอ

11. รายการระหว่างกัน

11.1 รายการระหว่างกัน

ในปี 2543 บริษัทมีรายการระหว่างกันกับผู้ถือหุ้น ดังนี้

บริษัท	ความสัมพันธ์	รายการที่เกี่ยวข้องกัน	มูลค่า (ล้านบาท)
กระทรวงการคลัง	ผู้ถือหุ้นใหญ่	• เป็นผู้ค้ำประกันเงินกู้จากธนาคารโลก - หนึ่งค่าง ณ สิ้นปี	1,639
		• เป็นผู้ค้ำประกันเงินกู้ในประเทศ - หนึ่งค่าง ณ สิ้นปี	1,000
		• เป็นผู้ค้ำประกันหุ้นกู้ในประเทศ - หนึ่งค่าง ณ สิ้นปี	4,600
การปิโตรเลียม แห่งประเทศไทย	ผู้ถือหุ้นใหญ่	• เป็นลูกค้ำน้ำมัน - มูลค่าการซื้อขาย - หนึ่งค่าง ณ สิ้นปี	9,786 299
		• เป็นผู้ขายน้ำมันดิบ - มูลค่าการซื้อขาย - หนึ่งค่าง ณ สิ้นปี	9,935 621
ธนาคาร กรุงไทย จำกัด (มหาชน)	ผู้ถือหุ้นใหญ่	• บริษัทฝากเงินกับธนาคาร ยอด ณ สิ้นปี	8
		• เงินกู้ระยะสั้น	300

ในการสั่งซื้อน้ำมันดิบและขายน้ำมันสำเร็จรูประหว่างบริษัทกับ ปตท. นั้น เป็นไปตามเงื่อนไขทางธุรกิจปกติ ไม่มีการทำสัญญาการซื้อขายกัน โดยในการสั่งซื้อน้ำมันดิบ ทาง ปตท. จะแจ้งบริษัทเป็นครั้งๆ ไปเมื่อทาง ปตท. จะมีน้ำมันดิบที่จะจัดส่งให้ ส่วนการขายน้ำมันสำเร็จรูป ทาง ปตท. จะแจ้งความต้องการล่วงหน้าให้บริษัททราบก่อน 6 เดือน แต่ทุกเดือนก็จะมีการประชุมร่วมกันเพื่อยืนยันความต้องการอีกครั้งหนึ่ง

สำหรับรายการระหว่างกันกับบริษัทร่วม และบริษัทที่เกี่ยวข้อง ได้มีการเปิดเผยในหมายเหตุประกอบงบการเงิน สำหรับสิ้นสุดวันที่ 31 ธันวาคม 2543

11.2 ความเห็นของกรรมการอิสระเกี่ยวกับรายการระหว่างกัน

กรรมการอิสระมีความเห็นว่า รายการระหว่างกันดังกล่าวเป็นรายการที่ดำเนินการทางธุรกิจตามปกติ ไม่มีรายการใดเป็นพิเศษ ไม่มีการถ่ายเทผลประโยชน์ระหว่างบริษัท บริษัทร่วม และผู้ถือหุ้น ยกเว้นกรณีการค้าประกันเงินกู้ และหุ้นกู้ของบริษัทโดยกระทรวงการคลัง ซึ่งทำให้บริษัทสามารถกู้เงินได้ในเงื่อนไขที่ดีกว่าเมื่อเทียบกับกรณีไม่มีการค้าประกัน

11.3 นโยบายการทำรายการระหว่างกันในอนาคต

การทำรายการระหว่างกันของบริษัทในอนาคต ก็เป็นรายการที่ดำเนินการทางธุรกิจตามปกติเช่นเดิม ไม่มีรายการใดเป็นพิเศษ ไม่มีการถ่ายเทผลประโยชน์ระหว่างบริษัท บริษัทร่วม และผู้ถือหุ้น

12. ฐานะการเงินและผลการดำเนินงาน

12.1 งบการเงิน

(1) สรุปรายงานการสอบบัญชี

สำนักงานการตรวจเงินแผ่นดินได้ตรวจสอบงบดุล ณ วันที่ 31 ธันวาคม 2543 และ 2542 งบกำไรขาดทุน งบแสดงการเปลี่ยนแปลงในส่วนของผู้ถือหุ้น งบกำไรสะสมและงบกระแสเงินสด สำหรับปีสิ้นสุดวันเดียวกันของแต่ละปีของบริษัท บางจากปิโตรเลียม จำกัด (มหาชน) ซึ่งผู้บริหารของบริษัทเป็นผู้รับผิดชอบต่อความถูกต้องและครบถ้วนของข้อมูลในงบการเงินเหล่านี้ ส่วนสำนักงานการตรวจเงินแผ่นดินเป็นผู้รับผิดชอบในการแสดงความเห็นต่องบการเงินดังกล่าวจากผลการตรวจสอบของสำนักงานการตรวจเงินแผ่นดิน

สำนักงานการตรวจเงินแผ่นดินได้ปฏิบัติตามตรวจสอบตามมาตรฐานการสอบบัญชีที่รับรองทั่วไป ซึ่งกำหนดให้สำนักงานการตรวจเงินแผ่นดินต้องวางแผนและปฏิบัติงานเพื่อให้ได้ความเชื่อมั่นอย่างมีเหตุผลว่า งบการเงินแสดงข้อมูลที่ขัดต่อข้อเท็จจริงอันเป็นสาระสำคัญหรือไม่ การตรวจสอบรวมถึงการใช้วิธีการทดสอบหลักฐานประกอบรายการทั้งที่เป็นจำนวนเงินและการเปิดเผยข้อมูลในงบการเงิน การประเมินความเหมาะสมของหลักการบัญชีที่บริษัทใช้และ

ในการสั่งซื้อน้ำมันดิบและขายน้ำมันสำเร็จรูประหว่างบริษัทกับ ปตท. นั้น เป็นไปตามเงื่อนไขทางธุรกิจปกติ ไม่มีการทำสัญญาการซื้อขายกัน โดยในการสั่งซื้อน้ำมันดิบ ทาง ปตท. จะแจ้งบริษัทเป็นครั้งๆ ไปเมื่อทาง ปตท. จะมีน้ำมันดิบที่จะจัดส่งให้ ส่วนการขายน้ำมันสำเร็จรูป ทาง ปตท. จะแจ้งความต้องการล่วงหน้าให้บริษัททราบก่อน 6 เดือน แต่ทุกเดือนก็จะมีการประชุมร่วมกันเพื่อยืนยันความต้องการอีกครั้งหนึ่ง

สำหรับรายการระหว่างกันกับบริษัทร่วม และบริษัทที่เกี่ยวข้อง ได้มีการเปิดเผยในหมายเหตุประกอบงบการเงิน สำหรับสิ้นสุดวันที่ 31 ธันวาคม 2543

11.2 ความเห็นของกรรมการอิสระเกี่ยวกับรายการระหว่างกัน

กรรมการอิสระมีความเห็นว่า รายการระหว่างกันดังกล่าวเป็นรายการที่ดำเนินการทางธุรกิจตามปกติ ไม่มีรายการใดเป็นพิเศษ ไม่มีการถ่ายเทผลประโยชน์ระหว่างบริษัท บริษัทร่วม และผู้ถือหุ้น ยกเว้นกรณีการค้าประกันเงินกู้ และหุ้นกู้ของบริษัทโดยกระทรวงการคลัง ซึ่งทำให้บริษัทสามารถกู้เงินได้ในเงื่อนไขที่ดีกว่าเมื่อเทียบกับกรณีไม่มีการค้าประกัน

11.3 นโยบายการทำรายการระหว่างกันในอนาคต

การทำรายการระหว่างกันของบริษัทในอนาคต ก็เป็นรายการที่ดำเนินการทางธุรกิจตามปกติเช่นเดิม ไม่มีรายการใดเป็นพิเศษ ไม่มีการถ่ายเทผลประโยชน์ระหว่างบริษัท บริษัทร่วม และผู้ถือหุ้น

12. ฐานะการเงินและผลการดำเนินงาน

12.1 งบการเงิน

(1) สรุปรายงานการสอบบัญชี

สำนักงานการตรวจเงินแผ่นดินได้ตรวจสอบงบดุล ณ วันที่ 31 ธันวาคม 2543 และ 2542 งบกำไรขาดทุน งบแสดงการเปลี่ยนแปลงในส่วนของผู้ถือหุ้น งบกำไรสะสมและงบกระแสเงินสด สำหรับปีสิ้นสุดวันเดียวกันของแต่ละปีของบริษัท บางจากปิโตรเลียม จำกัด (มหาชน) ซึ่งผู้บริหารของบริษัทเป็นผู้รับผิดชอบต่อความถูกต้องและครบถ้วนของข้อมูลในงบการเงินเหล่านี้ ส่วนสำนักงานการตรวจเงินแผ่นดินเป็นผู้รับผิดชอบในการแสดงความเห็นต่องบการเงินดังกล่าวจากผลการตรวจสอบของสำนักงานการตรวจเงินแผ่นดิน

สำนักงานการตรวจเงินแผ่นดินได้ปฏิบัติตามตรวจสอบตามมาตรฐานการสอบบัญชีที่รับรองทั่วไป ซึ่งกำหนดให้สำนักงานการตรวจเงินแผ่นดินต้องวางแผนและปฏิบัติงานเพื่อให้ได้ความเชื่อมั่นอย่างมีเหตุผลว่า งบการเงินแสดงข้อมูลที่ขัดต่อข้อเท็จจริงอันเป็นสาระสำคัญหรือไม่ การตรวจสอบรวมถึงการใช้วิธีการทดสอบหลักฐานประกอบรายการทั้งที่เป็นจำนวนเงินและการเปิดเผยข้อมูลในงบการเงิน การประเมินความเหมาะสมของหลักการบัญชีที่บริษัทใช้และ

ประมาณการเกี่ยวกับรายการทางการเงินที่เป็นสาระสำคัญซึ่งผู้บริหารของบริษัทเป็นผู้จัดทำขึ้นตลอดจนการประเมินถึงความเหมาะสมของการแสดงรายการที่นำเสนอในงบการเงินโดยรวมสำนักงานการตรวจเงินแผ่นดินเชื่อว่าการตรวจสอบดังกล่าวให้ข้อสรุปที่เป็นเกณฑ์อย่างเหมาะสมในการแสดงความเห็นของสำนักงานการตรวจเงินแผ่นดิน

สำนักงานการตรวจเงินแผ่นดินเห็นว่า งบการเงินข้างต้นนี้แสดงฐานะการเงิน ณ วันที่ 31 ธันวาคม 2543 และ 2542 ผลการดำเนินงาน การเปลี่ยนแปลงในส่วนของผู้ถือหุ้น ผลการดำเนินงานสะสมและกระแสเงินสด สำหรับปีสิ้นสุดวันเดียวกันของแต่ละปีของบริษัท บางจากปิโตรเลียม จำกัด (มหาชน) โดยถูกต้องตามที่ควรในสาระสำคัญตามหลักการบัญชีที่รับรองทั่วไป

(2) เงินงบประมาณเงิน สำหรับสิ้นสุดวันที่ 31 ธันวาคม 2543

งบดุล

ณ วันที่ 31 ธันวาคม ปี 2541 2542 2543

(หน่วย : ล้านบาท)

	2541		2542		2543	
	จำนวนเงิน	ร้อยละ	จำนวนเงิน	ร้อยละ	จำนวนเงิน	ร้อยละ
สินทรัพย์						
สินทรัพย์หมุนเวียน						
เงินสดและเงินฝากธนาคาร	772	2.8	690	2.4	393	1.4
เงินลงทุนระยะสั้น	173	0.6	181	0.6	184	0.6
ลูกหนี้และตัวเงินรับการค้า - สุทธิ	1,596	5.8	2,728	9.4	2,191	7.6
สินค้าคงเหลือ	2,266	8.3	4,985	17.2	6,883	23.7
สินทรัพย์หมุนเวียนอื่น						
พัสดุดังกล่าว	437	1.6	437	1.5	450	1.6
อื่นๆ	419	1.5	624	2.3	804	2.8
รวมสินทรัพย์หมุนเวียน	5,664	20.7	9,645	33.3	10,904	37.6
เงินลงทุนระยะยาว	163	0.6	31	0.1	35	0.1
เงินลงทุนในบริษัทร่วม	41	0.1	42	0.1	24	0.1
ค่าขนส่งจ่ายล่วงหน้า	224	0.8	197	0.7	189	0.7
ที่ดิน อาคาร และอุปกรณ์-สุทธิ	17,804	65.1	16,759	57.8	15,726	54.2
สินทรัพย์ไม่มีตัวตน	1,291	4.7	1,271	4.4	1,192	4.1
สินทรัพย์อื่น ๆ	2,173	7.9	991	3.6	927	3.2
รวมสินทรัพย์	27,360	100.0	28,936	100.0	28,997	100.0
หนี้สินและส่วนของผู้ถือหุ้น						
หนี้สินหมุนเวียน						
เงินเบิกเกินบัญชีและเงินกู้ยืมจากสถาบันการเงิน	6,211	22.7	7,839	27.1	2,327	8.0
เจ้าหนี้การค้า	2,784	10.2	4,589	15.9	3,043	10.5
หนี้สินระยะยาวครบกำหนดชำระใน 1 ปี	1,064	3.9	2,467	8.5	1,798	6.2
หนี้สินหมุนเวียนอื่น ๆ	1,498	5.5	1,414	4.9	1,162	4.0
รวมหนี้สินหมุนเวียน	11,556	42.2	16,310	56.4	8,330	28.7
เงินกู้ระยะยาว	5,685	20.8	4,552	15.7	14,497	50.0
หนี้สินอื่น	124	0.5	315	1.1	326	1.1
รวมหนี้สิน	17,366	63.5	21,177	73.2	23,154	79.8
ส่วนของผู้ถือหุ้น						
ทุนจดทะเบียน	5,220	19.1	5,220	18.0	7,720	26.6
ทุนที่ออกและชำระแล้ว	5,220	19.1	5,220	18.0	5,220	18.0
ส่วนเกินมูลค่าหุ้น	2,008	7.3	2,008	6.9	2,008	6.9
ส่วนเกินทุนจากการตีราคาทรัพย์สิน	4,682	17.1	4,262	14.7	3,911	13.5
กำไร(ขาดทุน)สะสม						
สำรองตามกฎหมาย	548	2.0	548	1.9	548	1.9
ยังไม่ได้จัดสรร	(2,465)	(9.0)	(4,278)	(14.8)	(5,843)	20.2
รวมส่วนของผู้ถือหุ้น	9,993	36.5	7,759	26.8	5,844	20.2
รวมหนี้สินและส่วนของผู้ถือหุ้น	27,360	100.0	28,936	100.0	28,997	100.0

งบกำไรขาดทุน
สำหรับปีสิ้นสุดวันที่ 31 ธันวาคม ปี 2541 2542 2543

(หน่วย : ล้านบาท)

	2541		2542		2543	
	จำนวนเงิน	ร้อยละ	จำนวนเงิน	ร้อยละ	จำนวนเงิน	ร้อยละ
รายได้						
รายได้จากการขาย	34,276	97.7	38,622	99.6	52,118	99.6
รายได้อื่น	791	2.3	158	0.4	212	0.4
รวมรายได้	35,067	100.0	38,780	100.0	52,330	100.0
ค่าใช้จ่าย						
ต้นทุนขาย	32,685	93.2	35,916	92.1	50,710	94.1
ค่าใช้จ่ายในการขายและบริหาร	1,047	3.0	1,107	2.8	1,137	2.1
ดอกเบี้ยจ่าย	1,088	3.1	1,102	2.8	1,261	2.3
ค่าตอบแทนกรรมการ	0.5	0.0	0.5	0.0	0.5	0.0
ค่าใช้จ่ายอื่น						
ค่าเสื่อมราคา	209	0.6	369	0.9	292	0.5
ขาดทุนอัตราแลกเปลี่ยน	-	-	30	0.1	413	0.8
ขาดทุนจากการด้อยค่าเงินลงทุน	-	-	182	0.5	-	-
ขาดทุนจากสัญญาซื้อขายน้ำมันดิบ และผลิตภัณฑ์น้ำมันล่วงหน้า	-	-	307	0.8	85	0.2
อื่นๆ	-	-	-	-	5	0.0
รวมค่าใช้จ่าย	35,030	100.0	39,012	100.0	53,904	100.0
กำไร(ขาดทุน) ก่อนภาษีเงินได้	37	0.1	(232)	(0.6)	(1,574)	(3.0)
ภาษีเงินได้	(10)	(0.0)	1,551	0	(9.28)	(0.0)
กำไร (ขาดทุน) สุทธิ	26	0.1	(1,783)	(4.6)	(1,565)	(3.0)
กำไร (ขาดทุน) สุทธิ		0.05		(3.42)		(3.00)

บริษัทบางจากปิโตรเลียม จำกัด (มหาชน)

งบกระแสเงินสด

(หน่วย : ล้านบาท)

	2541	2542	2543
กระแสเงินสดจากกิจกรรมดำเนินงาน			
กำไร (ขาดทุน) สุทธิ	26	(1,783)	(1,565)
ปรับกระทบกำไร (ขาดทุน) สุทธิเป็นเงินสดรับ (จ่าย)			
ค่าเสื่อมราคา	738	928	918
หนี้สูญและหนี้สงสัยจะสูญ	12	48	25
ค่าตัดจำหน่าย	122	173	226
ขาดทุน(กำไร)จากอัตราแลกเปลี่ยนเงินตราต่างประเทศ	(1,063)	34	203
ขาดทุนจากการด้อยค่าสินทรัพย์	-	182	-
ภาษีเงินได้	10	1,551	(9)
ผล(กำไร)ขาดทุนจากการจำหน่ายสินทรัพย์	3	(0.8)	6
สำรองเงินบำเหน็จสงเคราะห์	1	3	3
รายได้ตัดบัญชี	(7)	(13)	(12)
รายได้จากบริษัทที่เกี่ยวข้อง	-	(29)	-
ส่วนแบ่งกำไร (ขาดทุน) จากบริษัทร่วม	(6)	(3)	2
ลูกหนี้การค้าและตัวเงินรับ(เพิ่มขึ้น) ลดลง	867	(1,181)	557
ผลิตภัณฑ์น้ำมันและน้ำมันดิบคงเหลือ (เพิ่มขึ้น) ลดลง	1,746	(2,720)	(1,897)
สินทรัพย์หมุนเวียนอื่น (เพิ่มขึ้น) ลดลง	183	(264)	(194)
เจ้าหนี้การค้า เพิ่มขึ้น(ลดลง)	(5,348)	1,909	(1,551)
หนี้สินหมุนเวียนอื่นเพิ่มขึ้น (ลดลง)	461	(121)	(284)
หนี้สินอื่นเพิ่มขึ้น (ลดลง)	(13)	2	(0.9)
เงินสดสุทธิใช้ไปในกิจกรรมดำเนินงาน	(2,267)	(1,283)	(3,574)
กระแสเงินสดจากกิจกรรมลงทุน			
เงินลงทุนระยะสั้น (เพิ่มขึ้น)	-	(7)	(3)
เงินลงทุนระยะยาวลดลง	-	8	20
ลงทุนในที่ดิน อาคาร และอุปกรณ์	(1,501)	(319)	(275)
ลงทุนในสินทรัพย์ไม่มีตัวตน	(164)	(63)	(10)
สินทรัพย์อื่น (เพิ่มขึ้น)	(72)	(215)	(16)
เงินสดสุทธิใช้ไปในกิจกรรมลงทุน	(1,737)	(596)	(284)
กระแสเงินสดจากกิจกรรมจัดหาเงิน			
เงินเบิกเกินบัญชีและเงินกู้ยืมจากสถาบันการเงินขึ้น	1,658	1,550	(6,512)
เงินกู้ระยะสั้น	-	-	1,000
เงินกู้ระยะยาว	997	247	9,072
เงินสดสุทธิได้มา (ใช้ไป) จากกิจกรรมจัดหาเงิน	2,655	1,797	3,560
เงินสดและรายการเทียบเท่าเงินสดลดลงสุทธิ	(1,349)	(82)	(297)
เงินสดและรายการเทียบเท่าเงินสดต้นงวด	2,295	822	740
เงินสดและรายการเทียบเท่าเงินสดปลายงวด	945	741	443
ข้อมูลกระแสเงินสดเปิดเผยเพิ่มเติม			
เงินสดจ่าย(รับคืน) ในระหว่างงวด			
ดอกเบี้ยจ่าย	856	1,217	1,196
ภาษีเงินได้	(35)	105	(1,292)

(3) อัตราส่วนทางการเงิน

		2541	2542	2543
<i>Liquidity Ratio</i>				
Current Ratio	(Times)	0.5	0.6	1.3
Quick Ratio	(Times)	0.3	0.3	0.5
Cash Flow Liquidity	(Times)	0.2	(0.1)	(0.2)
Receiveable Turnover	(Times)	21.5	14.2	23.8
Collection Period	(Days)	17	25	15
Inventory Turnover	(Times)	14.4	7.2	7.4
Inventory Turnover Period	(Days)	25	50	49
Account Payable Turnover	(Times)	11.7	7.8	16.5
Payment Period	(Days)	31	46	22
Cash Cycle	(Days)	11	29	42
<i>Profitability Ratio</i>				
Gross Profit Margin	(%)	4.6	7.0	2.7
Net Profit Margin	(%)	0.08	(4.6)	(3.0)
Return on Equity	(%)	0.27	(22.9)	(26.8)
<i>Efficiency Ratio</i>				
Return on Total Assets	(%)	0.09	(6.2)	(5.4)
Assets Turnover	(Times)	1.3	1.3	1.8
<i>Financial Policy Ratio</i>				
Debt to Equity	(Times)	1.7	2.7	4.0

12.2 ผลการดำเนินงาน

ปี 2543 บริษัทมีปริมาณการจำหน่ายรวมทุกตลาด 92 พันบาทเรลดต่อวัน ลดลง 9.3% เทียบกับปีก่อน ในขณะที่ความต้องการบริโภคน้ำมันในประเทศลดลง 3.7% การจำหน่ายที่ลดลงเป็นตลาดขายส่ง ปตท. ส่วนการขายในตลาดขายปลีก ตลาดอุตสาหกรรม และอื่นๆ มีปริมาณเพิ่มขึ้น

ปริมาณการจำหน่าย

หน่วย : พันบาทเรลดต่อวัน

	2542	2543	Δ
ขายปลีก/อุตสาหกรรม ฯลฯ	44.9	48.1	+ 7.1%
ขายต่างประเทศ และขายอื่นๆ	19.8	22.2	+12.1%
ขายส่ง ปตท.	37.1	22.0	-40.7%
รวม	101.8	92.3	-9.3%

เปรียบเทียบกับความต้องการใช้ในประเทศ

หน่วย : พันบาเรลต่อวัน

	2542	2543	Δ
ทั้งหมด	647.9	624.0	-3.7%

ปี 2543 บริษัทมีรายได้รวม 52,330 ล้านบาท ขาดทุนจากการดำเนินงาน 620 ล้านบาท ขาดทุนอัตราแลกเปลี่ยนเงินตราต่างประเทศ 413 ล้านบาทจากค่าเงินบาทที่อ่อนตัวลง และผลขาดทุนจากการตีราคาน้ำมันในสต็อกลดลง 541 ล้านบาท จากราคาน้ำมันในตลาดโลกได้ตกลงอย่างรุนแรงรวดเร็วในช่วงสิ้นปี โดยรวมบริษัทมีขาดทุนสุทธิ 1,565 ล้านบาท

บริษัทมีผลการดำเนินงานขาดทุนในปีนี้ สาเหตุมาจาก

1. ค่าการตลาดลดลง ค่าการตลาดในช่วงเดือนกรกฎาคมถึงเดือนตุลาคมต่ำมาก จนบ่อยครั้งติดลบ จากนโยบายรัฐในการตรึงราคาขายปลีก เฉลี่ยทั้งปี 2543 บริษัทมีค่าการตลาดต่ำกว่าปีก่อน
2. ค่าการกลั่นลดต่ำลง ค่าการกลั่นในช่วง 10 เดือนแรกดีขึ้นกว่าปีก่อน อย่างไรก็ตามในช่วงปลายเดือนพฤศจิกายนถึงสิ้นเดือนธันวาคม ราคาน้ำมันได้ตกลงอย่างรุนแรงรวดเร็ว 6-10 ดอลลาร์ ส.ร.อ.ต่อบาเรลในเวลาเดือนเดียว เกิดผลกระทบต่อรายได้โรงกลั่นกว่า 1,000 ล้านบาท โดยปรากฏผลกระทบในเดือนธันวาคมครึ่งหนึ่ง (อีกครั้งหนึ่งกระทบต่อราคาน้ำมันในสต็อกสิ้นปี) ทำให้ค่าการกลั่นรวมทั้งปีต่ำกว่าปีก่อน
3. อัตราแลกเปลี่ยนมีความผันผวนสูงกว่าปีก่อนและค่าเงินบาทอ่อนตัวลงจากระดับ 37 – 38 บาทต่อดอลลาร์ส.ร.อ. เมื่อต้นปี เป็นระดับ 43 – 44 บาทต่อดอลลาร์ส.ร.อ. ซึ่งมีผลต่อเงินกู้และหนี้น้ำมันดิบของธุรกิจน้ำมัน

12.3 ฐานะการเงิน

ณ. วันที่ 31 ธันวาคม 2543 บริษัทมีสินทรัพย์รวม 28,997 ล้านบาท ใกล้เคียงกับสิ้นปี 2542 โดยมีสินค้างเหลือ ณ สิ้นปี 2543 มูลค่า 6,883 ล้านบาท เพิ่มขึ้นเมื่อเทียบกับสิ้นปี 2542 (มูลค่า 4,985 ล้านบาท) มูลค่าที่เพิ่มขึ้นเป็นผลมาจากราคาน้ำมันและปริมาณน้ำมันในสต็อกที่สูงขึ้น เนื่องจากบริษัทมีแผนที่จะหยุดซ่อมบำรุงประจำปีในช่วงต้นปี 2544 อย่างไรก็ตามระดับสต็อกเฉลี่ยอยู่ในระดับต่ำกว่าปี 2542 เล็กน้อย ทั้งนี้ บริษัทยังคงมีแนวทางรักษาระดับสต็อกในระดับต่ำ เพื่อลดความเสี่ยงจากราคาน้ำมันและลดความต้องการเงินทุนหมุนเวียน ด้านลูกหนี้การค้า ณ สิ้นปี 2543 มูลค่า 2,191 ล้านบาท ต่ำกว่าสิ้นปี 2542 ซึ่งมีมูลค่า 2,728 ล้านบาท สำหรับการตั้งสำรองเผื่อหนี้สงสัยจะสูญในปี 2543 บริษัทได้ตั้งสำรองจำนวน 131 ล้านบาท เพิ่มขึ้น 22 ล้านบาทเทียบกับปี 2542

ส่วนเงินทุนระยะยาว บริษัทได้ตัดค่าเผื่อการค้อยค่าเงินลงทุนในบริษัท FPT 182 ล้านบาท ด้านที่ดิน อาคารและอุปกรณ์ ณ สิ้นปี 2543 มูลค่า 15,726 ล้านบาท เทียบกับ ณ สิ้นปี 2542 มูลค่า 16,759 ล้านบาท ลดลงจากค่าเสื่อมราคา

ด้านหนี้สิน ณ วันที่ 31 ธันวาคม 2543 บริษัทมีหนี้สินรวมจำนวน 23,154 ล้านบาท เพิ่มขึ้นจากสิ้นปี 2542 มีเงินกู้ระยะสั้นและเจ้าหนี้การค้า ณ สิ้นปี 2543 ลดลงรวม 7,058 ล้านบาท เทียบกับ ณ สิ้นปี 2542 จากการที่บริษัทได้ออกหุ้นกู้ระยะยาวมาทดแทน จำนวนทั้งสิ้น 12,315 ล้านบาท เพื่อนำเงินมาลดเจ้าหนี้การค้าและชำระเงินกู้ระยะสั้นที่ถึงกำหนดชำระไปแล้ว และที่จะถึงกำหนดชำระในปี 2544 ส่วนเงินกู้ระยะยาว สิ้นปี 2543 บริษัทมีเงินกู้ธนาคารโลก 38.22 ล้านดอลลาร์ ส.ร.อ. กำหนดชำระคืนเงินต้นภายใน 12 ปี ชำระงวดแรกวันที่ 1 กุมภาพันธ์ 2544 เป็นต้นไป โดยมีกำหนดจ่ายดอกเบี้ยพร้อมเงินต้นปีละ 2 งวด อัตราดอกเบี้ยอยู่ระหว่าง 5.87% ถึง 8.61%ต่อปี สำหรับเงินกู้ธนาคารออมสินจำนวน 5,000 ล้านบาท กำหนดชำระคืนเงินต้นภายใน 3-5 ปี โดยมีกำหนดจ่ายดอกเบี้ยพร้อมเงินต้นปีละ 2 งวด อัตราดอกเบี้ยอยู่ระหว่าง 7.50% ถึง 8.00%ต่อปี ในปี 2543 มีการคืนเงินกู้จำนวน 2,000 ล้านบาท และสำหรับหุ้นกู้ ในปี 2543 บริษัทได้ออกหุ้นกู้ระยะยาวจำนวนรวม 12,315 ล้านบาท กำหนดชำระคืนเงินต้นภายใน 1-6 ปี โดยมีกำหนดจ่ายดอกเบี้ยพร้อมเงินต้นปีละ 2 งวด อัตราดอกเบี้ยอยู่ระหว่าง 5.75% ถึง 8.75%ต่อปี และมีหุ้นกู้ที่ถึงกำหนดไถ่ถอนในปี 2543 จำนวน 300 ล้านบาท

ส่วนของผู้ถือหุ้น ณ วันที่ 31 ธันวาคม 2543 บริษัทมีทุนจดทะเบียนสามัญ 772.04 ล้านหุ้น มูลค่าหุ้นละ 10 บาท จำนวนเงิน 7,720.40 ล้านบาท โดยเมื่อวันที่ 9 พฤษภาคม 2543 บริษัทได้จดทะเบียนเพิ่มทุน 2,500 ล้านบาท เพื่อจำหน่ายแก่ประชาชนทั่วไปโดยมีวัตถุประสงค์เพื่อลดสัดส่วนการถือหุ้นของภาครัฐ และมีทุนสามัญที่ออกและเรียกชำระเต็มมูลค่าแล้ว 522.04 ล้านหุ้น มูลค่าหุ้นละ 10 บาท จำนวนเงิน 5,220.40 ล้านบาท

ด้านงบกำไรขาดทุน ปี 2543 บริษัทฯ มีรายได้จากการขาย 52,118 ล้านบาท สูงกว่าปีก่อน 34.9% (38,621 ล้านบาท) จากราคาขายน้ำมันเฉลี่ยในช่วงดังกล่าวสูงขึ้น 48.4 % (ราคาขายน้ำมันเฉลี่ย 9.71 บาท/ลิตร เทียบกับ 6.54 บาท/ลิตร) ในขณะที่ปริมาณจำหน่ายลดลง 9.3% (92 พันบาร์เรลต่อวัน เทียบกับ 102 พันบาร์เรลต่อวัน)

ปี 2543 ด้านต้นทุนขายจำนวน 50,710 ล้านบาท เพิ่มขึ้น 41.2% จากปีก่อน (35,916 ล้านบาท) จากราคาต้นทุนน้ำมันเฉลี่ยในช่วงดังกล่าวสูงขึ้น 42.4 % (ราคาต้นทุนน้ำมันเฉลี่ย 9.34 บาท/ลิตร เทียบกับ 6.56 บาท/ลิตร)

ค่าใช้จ่ายในปี 2543 อยู่ในระดับใกล้เคียงกับปีก่อน ส่วนดอกเบี้ยจ่ายจำนวน 1,262 ล้านบาท สูงขึ้น 162 ล้านบาทเทียบกับปีก่อน จากการกู้เงินระยะสั้นเพิ่มเติมเพื่อการซื้อน้ำมันดิบที่มี เหมืองการชำระหนี้สั้นลง และจากความต้องการเงินทุนหมุนเวียนที่เพิ่มขึ้นในภาวะที่ราคาน้ำมันสูงขึ้น

ค่าใช้จ่ายอื่นๆ เป็นขาดทุนจากการตีราคาน้ำมันในสต็อกลดลง 541 ล้านบาท จากราคา น้ำมันได้ตกลงอย่างรุนแรงรวดเร็ว 6 - 10 ดอลลาร์ ส.ร.อ. ต่อบาเรลจากเดือนพฤศจิกายนและเดือน ธันวาคม เกิดผลกระทบรุนแรงต่อรายได้โรงกลั่น และขาดทุนอัตราแลกเปลี่ยนจากเงินกู้ต่างประเทศ 413 ล้านบาท เนื่องจากค่าเงินบาทได้อ่อนตัวลงจาก 37.71 บาทต่อดอลลาร์ ส.ร.อ. ณ สิ้นปี 2542 เป็น 43.44 บาทต่อดอลลาร์ ส.ร.อ. ณ สิ้นปี 2543

13. ข้อมูลอื่นที่เกี่ยวข้อง

ไม่มี

สภาพคล่องทางการเงิน ปี 2543 บริษัทฯ มีอัตราส่วนสภาพคล่อง 1.3 เท่า สูงกว่าปี 2542 (0.6 เท่า) จากที่มีหนี้สินหมุนเวียนลดลงประมาณครึ่งหนึ่ง เนื่องจากเงินกู้ระยะสั้นลดลงจากการที่บริษัทได้ออกหุ้นกู้ระยะยาวมาทดแทน ในส่วนสินทรัพย์หมุนเวียนเพิ่มขึ้นประมาณ 13% จากสินค้าคงเหลือที่เพิ่มขึ้น และบริษัทมีอัตราเงินสดหมุนเวียนมากขึ้น จากระยะเวลาการเก็บหนี้และระยะเวลาการเก็บสินค้าคงเหลือลดลง และแปลงหนี้ระยะสั้นให้เป็นหนี้ระยะยาว เพื่อนำเงินมาชำระค่าน้ำมันดิบในเทอมที่สั้นลง ทำให้ต้นทุนลดลง ในส่วนอัตราหนี้สินต่อทุน ในปี 2543 เพิ่มขึ้นเป็น 4.0 เท่า (2.7 เท่าในปี 2542) เนื่องจากหนี้สินที่เพิ่มขึ้น จากการที่บริษัทออกหุ้นกู้ระยะยาวเพิ่มขึ้นเพื่อมาทดแทนเงินกู้ระยะสั้นซึ่งเป็นหนี้ต่างประเทศ เป็นการปรับโครงสร้างหนี้ให้เหมาะสม และส่วนของผู้ถือหุ้นลดลง

สำหรับงบกระแสเงินสด ในปี 2543 บริษัทฯขาดทุนสุทธิ 1,565 ล้านบาท แต่เงินสดสุทธิที่ใช้ไปในกิจกรรมดำเนินงานเป็น -3,574 ล้านบาท เนื่องจากมีรายการที่ต้องใช้ไปในกิจกรรมดำเนินงานหลายรายการ โดยมีรายการใหญ่ๆ 2 รายการ คือ ผลกระทบค่าน้ำมันและน้ำมันดิบคงเหลือในสิ้นปีเพิ่มขึ้น 1,897 ล้านบาท และเจ้าหนี้การค้าในสิ้นปีลดลง 1,551 ล้านบาท จากเทอมการชำระหนี้ น้ำมันดิบสั้นลง มีการชำระเงินเร็วขึ้น

การจ่ายเงินปันผล เนื่องจากในปี 2543 บริษัทฯ ยังมีขาดทุนสะสม ตามพระราชบัญญัติบริษัทมหาชนจำกัด มาตรา 115 ระบุไว้ว่า ในกรณีที่บริษัทยังมียอดขาดทุนสะสมอยู่ ห้ามมิให้แบ่งเงินปันผล และตามข้อบังคับของบริษัทฯ ข้อ 37 ได้ระบุไว้เช่นเดียวกันว่า ในกรณีที่บริษัทยังมียอดขาดทุนสะสมอยู่ ห้ามมิให้แบ่งเงินปันผล ดังนั้น ณ สิ้นปี 2543 บริษัทฯ มียอดขาดทุนสะสม 5,295 ล้านบาท ซึ่งตามกฎหมายและข้อบังคับฯ ไม่สามารถจ่ายเงินปันผลในปีนี้

13. ข้อมูลอื่นที่เกี่ยวข้อง

ไม่มี

สภาพคล่องทางการเงิน ปี 2543 บริษัทฯ มีอัตราส่วนสภาพคล่อง 1.3 เท่า สูงกว่าปี 2542 (0.6 เท่า) จากที่มีหนี้สินหมุนเวียนลดลงประมาณครึ่งหนึ่ง เนื่องจากเงินกู้ระยะสั้นลดลงจากการที่บริษัทได้ออกหุ้นกู้ระยะยาวมาทดแทน ในส่วนสินทรัพย์หมุนเวียนเพิ่มขึ้นประมาณ 13% จากสินค้าคงเหลือที่เพิ่มขึ้น และบริษัทมีอัตราเงินสดหมุนเวียนมากขึ้น จากระยะเวลาการเก็บหนี้และระยะเวลาการเก็บสินค้าคงเหลือลดลง และแปลงหนี้ระยะสั้นให้เป็นหนี้ระยะยาว เพื่อนำเงินมาชำระค่าน้ำมันดิบในเทอมที่สั้นลง ทำให้ต้นทุนลดลง ในส่วนอัตราหนี้สินต่อทุน ในปี 2543 เพิ่มขึ้นเป็น 4.0 เท่า (2.7 เท่าในปี 2542) เนื่องจากหนี้สินที่เพิ่มขึ้น จากการที่บริษัทออกหุ้นกู้ระยะยาวเพิ่มขึ้นเพื่อมาทดแทนเงินกู้ระยะสั้นซึ่งเป็นหนี้ต่างประเทศ เป็นการปรับโครงสร้างหนี้ให้เหมาะสม และส่วนของผู้ถือหุ้นลดลง

สำหรับงบกระแสเงินสด ในปี 2543 บริษัทฯขาดทุนสุทธิ 1,565 ล้านบาท แต่เงินสดสุทธิที่ใช้ไปในกิจกรรมดำเนินงานเป็น -3,574 ล้านบาท เนื่องจากมีรายการที่ต้องใช้ไปในกิจกรรมดำเนินงานหลายรายการ โดยมีรายการใหญ่ๆ 2 รายการ คือ ผลกระทบค่าน้ำมันและน้ำมันดิบคงเหลือในสิ้นปีเพิ่มขึ้น 1,897 ล้านบาท และเจ้าหนี้การค้าในสิ้นปีลดลง 1,551 ล้านบาท จากเทอมการชำระหนี้ น้ำมันดิบสั้นลง มีการชำระเงินเร็วขึ้น

การจ่ายเงินปันผล เนื่องจากในปี 2543 บริษัทฯ ยังมีขาดทุนสะสม ตามพระราชบัญญัติบริษัทมหาชนจำกัด มาตรา 115 ระบุไว้ว่า ในกรณีที่บริษัทยังมียอดขาดทุนสะสมอยู่ ห้ามมิให้แบ่งเงินปันผล และตามข้อบังคับของบริษัทฯ ข้อ 37 ได้ระบุไว้เช่นเดียวกันว่า ในกรณีที่บริษัทยังมียอดขาดทุนสะสมอยู่ ห้ามมิให้แบ่งเงินปันผล ดังนั้น ณ สิ้นปี 2543 บริษัทฯ มียอดขาดทุนสะสม 5,295 ล้านบาท ซึ่งตามกฎหมายและข้อบังคับฯ ไม่สามารถจ่ายเงินปันผลในปีนี้

13. ข้อมูลอื่นที่เกี่ยวข้อง

ไม่มี

ส่วนที่ 3

การรับรองความถูกต้องของข้อมูล

ข้าพเจ้าได้ตรวจสอบข้อความและข้อมูลในแบบแสดงรายงานข้อมูลประจำปีฉบับนี้แล้ว ขอรับรองว่าข้อความและข้อมูลดังกล่าวถูกต้องครบถ้วน ไม่เป็นเท็จ ไม่ทำให้ผู้อื่นสำคัญผิดหรือขาดข้อความที่ควรต้องแจ้งในสาระสำคัญ อันอาจทำให้ผู้ถือหรือผู้เข้าซื้อหลักทรัพย์เสียหาย

ในกรณีนี้ เพื่อเป็นหลักฐานว่าเอกสารทั้งหมดเป็นเอกสารที่ข้าพเจ้าได้รับรองความถูกต้องที่เป็นชุดเดียวกัน ข้าพเจ้าได้มอบหมายให้ นายพิเศษพงศ์ ศตะนาวิน เป็นผู้ลงลายมือชื่อกำกับเอกสารนี้ไว้ทุกหน้าด้วย หากเอกสารใดไม่มีลายมือชื่อของ นายพิเศษพงศ์ ศตะนาวิน กำกับไว้ ข้าพเจ้าจะถือว่าไม่ใช่ข้อมูลที่ข้าพเจ้าได้รับรองความถูกต้องของข้อมูลไว้

ชื่อ	ตำแหน่ง	ลายมือชื่อ
1. นายสมชัย ฤชุพันธุ์	ประธานกรรมการ	นายสมชัย ฤชุพันธุ์
2. นายจิรายุ อิศรางกูร ณ อยุธยา	กรรมการ	นายจิรายุ อิศรางกูร ณ อยุธยา
3. นายสมหมาย ภาษี	กรรมการ	นายสมหมาย ภาษี
4. นางพันธ์ทิพย์ สุรทินนท์	กรรมการ	นางพันธ์ทิพย์ สุรทินนท์
5. นายประเสริฐ บุญสัมพันธ์	กรรมการ	นายประเสริฐ บุญสัมพันธ์
6. นายพิชัย ชุณหะวัณ	กรรมการ	นายพิชัย ชุณหะวัณ
7. นายวิรัช อภิเมธีธำรง	กรรมการ	นายวิรัช อภิเมธีธำรง.
8. นายอนันต์ วัฒนรัฐสมบูรณ์	กรรมการ	นายอนันต์ วัฒนรัฐสมบูรณ์
9. นายศิริชัย สาครรัตนกุล	กรรมการและเลขานุการ	นายศิริชัย สาครรัตนกุล
ชื่อ	ตำแหน่ง	ลายมือชื่อ
ผู้รับมอบอำนาจ นายพิเศษพงศ์ ศตะนาวิน	ผู้จัดการสำนักแผนกกิจการ	นายพิเศษพงศ์ ศตะนาวิน

เอกสารแนบ 1

ประวัติของคณะกรรมการบริษัท ณ วันที่ 31 ธันวาคม 2543

ลำดับ	ชื่อ-สกุล	ตำแหน่ง	อายุ (ปี)	สัดส่วนการถือหุ้นบริษัท	คุณวุฒิการศึกษาสูงสุด	ประสบการณ์ทำงานในระยะ 5 ปีย้อนหลัง
1.	นายสมชัย ฤชุพันธุ์	ประธานกรรมการ	62	ไม่มี	- ปริญญาเอก เศรษฐศาสตร์ University of Florida, U.S.A. และมหาวิทยาลัยธรรมศาสตร์ - เคยเข้ารับการอบรมจาก IOD	2539-ก.ย.2542 อธิบดีกรมสรรพสามิต ต.ค.2542-2543 ที่ปรึกษารัฐมนตรีว่าการกระทรวงการคลัง
2.	นายจिरายุ อิศรางกูร ณ อยุธยา	กรรมการ (กรรมการอิสระ)	59	0.004%	- ปริญญาเอก เศรษฐศาสตร์ Australia National University, Australia - เคยเข้ารับการอบรมจาก IOD	2530-ปัจจุบัน ผู้อำนวยการสำนักงานทรัพย์สินส่วนพระมหากษัตริย์ และรองเลขาธิการพระราชวัง
3	นายสมหมาย ภาณี	กรรมการ	57	ไม่มี	- ปริญญาโท เศรษฐศาสตร์ Vanderbilt University, U.S.A. และมหาวิทยาลัยธรรมศาสตร์	2539-2540 ผู้ตรวจราชการกระทรวงการคลัง 2540-2541 ผู้อำนวยการสำนักงานเศรษฐกิจการคลัง 2541-ปัจจุบัน รองปลัดกระทรวงการคลัง
4.	นางพันธ์ทิพย์ สุรทินนท์	กรรมการ	53	ไม่มี	- ปริญญาโท บริหารธุรกิจ Foet Hays Kansas State College U.S.A. - เคยเข้ารับการอบรมจาก IOD	2539 - 2540 รองอธิบดีกรมบัญชีกลาง 2541 - 2543 ที่ปรึกษาด้านการแปรรูปและประเมินผลรัฐวิสาหกิจ ปัจจุบัน หัวหน้าผู้ตรวจราชการกระทรวงการคลัง
5.	นายประเสริฐ บุญสัมพันธ์	กรรมการ	49	ไม่มี	- ปริญญาโท บริหารธุรกิจ Utah State University, U.S.A.	2535-2542 ผู้จัดการใหญ่ ปตท น้ำมัน ปตท. 2543-ปัจจุบัน ผู้จัดการใหญ่ ปตท ก๊าซธรรมชาติ
6.	นายพิชัย ชุณหวิชัย	กรรมการ	53	ไม่มี	- ปริญญาโท บริหารธุรกิจ(การเงิน) Indiana University of Pennsylvanna, U.S.A.	2539-2542 รองผู้ว่าด้านการเงินและบัญชีองค์กร ปตท. 2543-ปัจจุบัน ผู้จัดการใหญ่ ปตท น้ำมัน
7.	นายวันชัย ธนิตติธารภรณ์	กรรมการ	53	ไม่มี	- ปริญญาโท พัฒนบริหารศาสตร์มหาบัณฑิต (พัฒนาการเศรษฐกิจ) NIDA	2536-ปัจจุบัน ผู้ช่วยผู้จัดการใหญ่ ธนาคาร ไทย จำกัด (มหาชน)
8.	นายวิรัช อภิเมธีธำรง	กรรมการ (กรรมการอิสระ)	58	0.0001%	- ปริญญาเอก การเงิน University of Illinois, Urbana-Champaign, USA.	2534-เม.ย.42 หัวหน้าภาควิชาการธนาคารและการเงิน พ.ค.42-ปัจจุบัน คณบดีคณะพาณิชยศาสตร์และการบัญชี จุฬาลงกรณ์มหาวิทยาลัย
9.	นายอนันต์ ฅัญฐสมบุรณ์	กรรมการ (กรรมการอิสระ)	54	ไม่มี	- ปริญญาโท วิศวกรรมศาสตร์ Washington University, U.S.A.	2530-ปัจจุบัน ผู้อำนวยการกองอุตสาหกรรมน้ำมัน กระทรวงอุตสาหกรรม
10	นายศิริชัย สาครรัตนกุล	กรรมการและเลขานุการ	52	ไม่มี	- ปริญญาโท เศรษฐศาสตร์ มหาวิทยาลัยแห่งรัฐซาร์ ประเทศเยอรมนี	2537-พ.ย.42 รองผู้จัดการทั่วไป บริษัทเงินทุนอุตสาหกรรมแห่งประเทศไทย ธ.ค.42 -ปัจจุบัน กรรมการผู้จัดการใหญ่ บริษัท บางจากปิโตรเลียม จำกัด (มหาชน)

หมายเหตุ : นายปิยสวัสดิ์ อัมระนันทน์ ได้ลออกจากกรรมการตั้งแต่วันที่ 3 ตุลาคม 2543

ประวัติของผู้บริหารของบริษัท ณ วันที่ 31 ธันวาคม 2543

ลำดับ	ชื่อ-สกุล	ตำแหน่ง	อายุ (ปี)	สัดส่วนการถือหุ้นบริษัท(%)	คุณวุฒิการศึกษาสูงสุด	ประสบการณ์ทำงานในระยะ 5 ปีย้อนหลัง
1.	นายศิริชัย สาครรัตนกุล	กรรมการผู้จัดการใหญ่	52	ไม่มี	ปริญญาโท เศรษฐศาสตร์ มหาวิทยาลัยแห่งรัฐซาร์ ประเทศเยอรมนี	2537-พ.ย.42 รองผู้จัดการทั่วไป บริษัทเงินทุนอุตสาหกรรมแห่งประเทศไทย ธ.ค.42 -ปัจจุบัน กรรมการผู้จัดการใหญ่ บริษัท บางจากปิโตรเลียม จำกัด (มหาชน)
2.	นายวุฒิชัย นีรนาทวงศ์	รองกรรมการผู้จัดการใหญ่	49	0.004	ปริญญาเอกวิศวกรรมศาสตร์ Institut du Genie Chimique, France	2535-ปัจจุบัน รองกรรมการผู้จัดการใหญ่
3.	นายวิเชียร อุษณาโชติ	รองกรรมการผู้จัดการใหญ่	46	ไม่มี	ปริญญาโทวิศวกรรมศาสตร์ Ohio State University, U.S.A.	2535-ปัจจุบัน รองกรรมการผู้จัดการใหญ่
4.	นายณรงค์ บุญยสงวน	รองกรรมการผู้จัดการใหญ่	52	ไม่มี	ปริญญาตรีวิศวกรรมศาสตร์ จุฬาลงกรณ์มหาวิทยาลัย	2539-ปัจจุบัน รองกรรมการผู้จัดการใหญ่
5.	นายอดิษฐ์ เทิดวงส์	ผู้ช่วยกรรมการผู้จัดการใหญ่	61	0.005	Certificate in Accounting/Audit, Mercantile Institute, Singapore	2534-2542 ผู้อำนวยการอาวุโส สายการเงินและบริหาร 2543 ผู้ช่วยกรรมการผู้จัดการใหญ่
6.	ร้อยโทจรัส ศรีรัฐเพชร	ผู้ช่วยกรรมการผู้จัดการใหญ่	60	0.002	ปริญญาตรี วิทยาศาสตร์ จุฬาลงกรณ์มหาวิทยาลัย	2536-2542 ผู้อำนวยการอาวุโส สายผลิตการตลาด 2543 ผู้ช่วยกรรมการผู้จัดการใหญ่
7.	นายเกียรติกุล โคมิน	ผู้อำนวยการอาวุโสสายธุรกิจการตลาด	44	ไม่มี	ปริญญาโทบริหารธุรกิจ NIDA	2536-2543 ผู้อำนวยการอาวุโส สายธุรกิจการตลาด
8.	นายวัฒนา โอภานนท์อมตะ	ผู้อำนวยการอาวุโสสายวางแผนและจัดหา	45	0.0004	ปริญญาโทวิศวกรรมศาสตร์ จุฬาลงกรณ์มหาวิทยาลัย	2537-2542 ผู้อำนวยการอาวุโส สายจัดจำหน่ายและบริการ 2543 ผู้อำนวยการอาวุโส สายวางแผนและจัดหา
9.	นายอนุสรณ์ แสงนิมมวล	ผู้อำนวยการอาวุโสสายการผลิต	47	0.003	ปริญญาเอกวิศวกรรมศาสตร์ Monash University, Melbourne, Australia	2536-2542 ผู้อำนวยการอาวุโส สายจัดส่งการตลาด 2543-ปัจจุบัน ผู้อำนวยการอาวุโสสายการผลิต
10.	นางวรรณภา อิมะไชย์	ผู้อำนวยการสายการเงินและบริหาร	56	0.001	ปริญญาตรีพาณิชยศาสตร์และการบัญชี มหาวิทยาลัยธรรมศาสตร์	2535-2542 ผู้จัดการอาวุโสส่วนการเงิน 2543-ปัจจุบัน ผู้อำนวยการสายการเงินและบริหาร
11.	นายเสรี วัฒนวงศาติกร	ผู้อำนวยการสายพัฒนาธุรกิจ	44	ไม่มี	ปริญญาโทนิติศาสตร์ มหาวิทยาลัยธรรมศาสตร์	2539-2541 ผู้อำนวยการการตลาด 2542-2543 ผู้อำนวยการสายพัฒนาธุรกิจ
12.	นายมนูญ ศิริวรรณ	ผู้อำนวยการสายตลาดอุตสาหกรรมและน้ำมันหล่อลื่น	54	ไม่มี	ปริญญาโทรัฐศาสตร์ จุฬาลงกรณ์มหาวิทยาลัย	2540 PROJECT EXECUTIVE, ESSO, USA. ม.ย.2540-2542 ผู้อำนวยการขายบริษัท บางจากฯ 2543-ปัจจุบัน ผู้อำนวยการสายตลาด อุตสาหกรรมและน้ำมันหล่อลื่น

เอกสารแนบ 2

การดำรงตำแหน่งของผู้บริหารในบริษัท บริษัทร่วม และบริษัทที่เกี่ยวข้อง (ณ วันที่ 31 ธันวาคม 2543)

ลำดับ	ชื่อ-สกุล	ตำแหน่งในบริษัท	ตำแหน่งในบริษัทร่วม		ตำแหน่งในบริษัทที่เกี่ยวข้อง	
			บางจากกรีนเนท	บางจากกรีนไลน์	ไอซอง เชียงใหม่	FPT
1.	นายวุฒิชัย นีรนาทวงศ์	รองกรรมการผู้จัดการใหญ่	กรรมการ		กรรมการ	กรรมการ
2.	นายวิเชียร อุษณาโชติ	รองกรรมการผู้จัดการใหญ่	กรรมการ			กรรมการ
3.	นายณรงค์ บุญยสงวน	รองกรรมการผู้จัดการใหญ่		กรรมการ		
4.	นายเสรี วัฒนวรราชศิริกุล	ผู้อำนวยการสายพัฒนากิจการ				กรรมการ

เอกสารแนบ 3 อื่นๆ

ไม่มี