

ส่วนที่ 1

ข้อมูลสรุป (EXECUTIVE SUMMARY)

บริษัท บางจากปิโตรเลียม จำกัด ("บริษัท") ได้จดทะเบียนก่อตั้งเมื่อวันที่ 8 พฤศจิกายน 2527 ตามมติของคณะรัฐมนตรีเมื่อวันที่ 19 มิถุนายน 2527 โดยให้มีรูปแบบบริษัท มีโครงสร้างการบริหารที่มีเอกภาพและมีอำนาจการบริหารงานอย่างอิสระ มีความคล่องตัวในการดำเนินธุรกิจเช่นเดียวกับบริษัทเอกชนทั่วไป และได้จดทะเบียนจัดตั้งเป็นบริษัทจำกัดภายใต้ประมวลกฎหมายแพ่งและพาณิชย์และดำเนินการในลักษณะบริษัทจำกัด เมื่อวันที่ 8 พฤศจิกายน 2527

บริษัทได้ดำเนินธุรกิจ ตั้งแต่วันที่ 1 เมษายน 2528 ได้จดทะเบียนแปรสภาพเป็นบริษัทมหาชน จำกัด เมื่อวันที่ 23 เมษายน 2536 และได้นำหุ้นสามัญของบริษัทจดทะเบียนเป็นหลักทรัพย์ในตลาดหลักทรัพย์แห่งประเทศไทย เมื่อวันที่ 2 สิงหาคม 2537

บริษัทประกอบธุรกิจจำหน่ายน้ำมันสำเร็จรูป ทั้งค้ำปลีกและค้ำส่งในปริมาณประมาณ 14% ของความต้องการใช้น้ำมันในประเทศ และบริหารกิจการโรงกลั่นน้ำมันขนาด 120,000 บาเรลต่อวัน มีที่ตั้งสำนักงานใหญ่ที่^[1] 210 ถนนสุขุมวิท 64 แขวงบางจาก เขตพระโขนง กรุงเทพมหานคร 10260 ปัจจุบันมีทุนจดทะเบียน 7,720 ล้านบาท ทุนชำระแล้ว 5,220 ล้านบาท

หมายเหตุ : ^[1]ที่ตั้งสำนักงานใหญ่ เดิมตั้งอยู่เลขที่ 38 ถนนศรีนครินทร์ เขตประเวศ กรุงเทพมหานคร 10260 ปัจจุบัน (ตั้งแต่วันที่ 1 กุมภาพันธ์ 2545) บริษัทได้ย้ายสำนักงานใหญ่มาที่ 210 ถนนสุขุมวิท 64 เขตพระโขนง กรุงเทพมหานคร 10260

ส่วนที่ 2
บริษัทที่ออกหลักทรัพย์

ชื่อบริษัท : บริษัท บางจากปิโตรเลียม จำกัด (มหาชน)
THE BANGCHAK PETROLEUM PUBLIC COMPANY
LIMITED
ประเภทธุรกิจ : ประกอบธุรกิจจำหน่ายน้ำมันสำเร็จรูป ทั้งค้าปลีกและค้าส่ง
ที่ตั้งสำนักงานใหญ่^[1] : 210 ถนนสุขุมวิท 64 เขตพระโขนง กรุงเทพมหานคร 10260
เลขทะเบียนบริษัท : บมจ. 100
HOME PAGE : <http://www.bangchak.co.th>
โทรศัพท์ : 0-2335-4999
โทรสาร : 0-2335-4009

หมายเหตุ : ^[1] ที่ตั้งสำนักงานใหญ่ เดิมตั้งอยู่เลขที่ 38 ถนนศรีนครินทร์ เขตประเวศ กรุงเทพมหานคร 10260
ปัจจุบัน (ตั้งแต่วันที่ 1 กุมภาพันธ์ 2545) บริษัทได้ย้ายสำนักงานใหญ่มาที่ 210 ถนนสุขุมวิท 64 เขตพระโขนง กรุงเทพมหานคร 10260

1. ปัจจัยความเสี่ยง

ปัจจัยเสี่ยงในการประกอบธุรกิจ

(1) ความเสี่ยงจากราคาน้ำมันในตลาดโลก

บริษัทมีรายได้จากการจำหน่ายน้ำมันสำเร็จรูป และมีต้นทุนส่วนใหญ่จากการจัดหา น้ำมันดิบและน้ำมันสำเร็จรูป รายได้และต้นทุนของบริษัท จึงเกี่ยวข้องกับกลไกตลาดและการกำหนดราคาของน้ำมันดิบและน้ำมันสำเร็จรูป ทั้งของภูมิภาคเอเชียและของโลก ซึ่งเป็นระบบเปิดและมีความเคลื่อนไหวเกี่ยวข้องกันทุกภูมิภาค ไม่สามารถกำหนดล่วงหน้าได้

ลักษณะของความเสี่ยงที่สำคัญประการหนึ่งคือ บริษัทต้องตัดสินใจซื้อน้ำมันดิบเพื่อนำเข้ากลั่นล่วงหน้า 1-2 เดือน โดยที่บริษัทยังไม่สามารถทราบราคาที่แท้จริงของน้ำมันดิบนั้น เงื่อนไขการซื้อขายน้ำมันดิบโดยทั่วไปจะกำหนดเฉพาะสูตรอ้างอิงหลัก(BENCHMARK) ซึ่งจะรับทราบราคาที่แท้จริงได้ก็ต่อเมื่อถึงเดือนส่งมอบแล้ว เช่น กรณีซื้อน้ำมันดิบจากแหล่งตะวันออกกลาง มักใช้สูตรราคาอ้างอิงกับราคาเฉลี่ยของน้ำมันดิบดูไบ ณ เดือนส่งมอบ เป็นต้น และเมื่อมีการส่งมอบน้ำมันดิบเรียบร้อยแล้ว ต้องผ่านกระบวนการขนส่ง ลำเลียง เติร์ยมัตถุดิบ กลั่นเป็นน้ำมันสำเร็จรูป ตลอดจนเก็บในถังเพื่อรอการจำหน่าย โดยบริษัทไม่สามารถกำหนดราคาจำหน่ายน้ำมันสำเร็จรูปได้ ทั้งนี้ราคาจำหน่ายน้ำมันสำเร็จรูปจะถูกกำหนดให้มีความสัมพันธ์กับราคาน้ำมันสำเร็จรูปที่สามารถจัดหามาได้

ในเวลานั้นจากตลาดสิงคโปร์ (คำนวณจากราคาตลาดจริงที่สิงคโปร์ในช่วงของการส่งมอบ) รายได้ของบริษัทจากการจำหน่ายน้ำมันสำเร็จรูปจึงไม่มีความสัมพันธ์โดยตรงกับต้นทุนน้ำมันดิบ ซึ่งถือเป็นความไม่แน่นอนในส่วนต่างของรายได้และต้นทุนก่อนหักค่าใช้จ่าย หรือ GROSS REFINING MARGIN (GRM) ลักษณะของความเสี่ยงที่สำคัญอีกประการหนึ่งคือ มีความผันผวนสูงของราคาน้ำมันทั้งในตลาดภูมิภาคและตลาดโลก ทำให้บริษัท ซึ่งโดยปกติมีปริมาณน้ำมันคงคลังหมุนเวียนอยู่ในระดับ 40-50 วัน ตามกระบวนการข้างต้น อาจได้รับผลกระทบจากความผันผวนของราคาน้ำมันในตลาดโลก ซึ่งใช้กำหนดมูลค่าน้ำมันคงคลังหมุนเวียนของบริษัท

อย่างไรก็ตาม ในตลาดน้ำมันก็มีเครื่องมือในการป้องกันความเสี่ยงเพื่อลดผลกระทบข้างต้น โดยสามารถกำหนดราคาล่วงหน้าของน้ำมันดิบและน้ำมันสำเร็จรูปในช่วงเวลาที่เหมาะสมได้ ทำให้รับทราบส่วนต่างของราคาได้ในระดับหนึ่ง ซึ่งเป็นลักษณะโดยทั่วไปของธุรกิจน้ำมันปิโตรเลียม

(2) ความเสี่ยงในเรื่องความปลอดภัย

กิจการน้ำมันปิโตรเลียมเป็นกิจการที่ต้องดูแลความปลอดภัยเป็นอย่างดี การดำเนินการต้องระมัดระวังทุกขั้นตอนเป็นพิเศษ เนื่องจากความผิดพลาดที่ขั้นตอนใดขั้นตอนหนึ่งอาจก่อให้เกิดความเสียหายอย่างรุนแรง ทั้งต่อโรงกลั่นฯ และชุมชนที่อยู่รอบโรงกลั่นฯ

ตลอดเวลาที่ผ่านมา บริษัทได้กำหนดมาตรการควบคุมความเสี่ยงของโรงกลั่นฯ ที่สำคัญ เช่น ปฏิบัติตามกฎหมายที่เกี่ยวข้องกับความปลอดภัยอย่างเคร่งครัด ทำการประเมินความเสี่ยง กำหนดขั้นตอนการทำงาน และบำรุงรักษาอุปกรณ์การผลิตตามระยะเวลาที่กำหนด เป็นต้น การดำเนินการดังกล่าวได้รับการตรวจสอบอย่างสม่ำเสมอจากสถาบันรับรองมาตรฐานไอเอสโอ (สรอ.) ซึ่งเป็นผู้ให้การรับรอง ระบบการจัดการอาชีวอนามัยและความปลอดภัย (มอก.18001) เลขที่ OHS00007/007 สำหรับกิจการกลั่นน้ำมันปิโตรเลียมแก่บริษัท นับเป็นโรงกลั่นฯ แห่งเดียวในประเทศ ที่ได้รับการรับรองครอบคลุมทุกกระบวนการผลิต

(3) ความเสี่ยงในเรื่องการแทรกแซงราคาน้ำมันของรัฐ

การแทรกแซงราคาน้ำมันของรัฐ ยังคงมีปรากฏอยู่ในตลาดก๊าซปิโตรเลียมเหลว ซึ่งใช้ระบบกึ่งลอยตัว โดยรัฐควบคุมราคาขายส่ง ทั้งนี้ ราคาขายส่งดังกล่าวอยู่ในระดับต่ำกว่าราคาหน้าโรงกลั่นมาเป็นเวลานานแล้ว รัฐจึงต้องมีภาระชดเชยให้โรงกลั่นและโรงแยกก๊าซธรรมชาติในประเทศเป็นจำนวนมาก โดยการทยอยชำระภายหลัง ซึ่งรัฐค้างจ่ายค่าชดเชยให้ผู้ผลิตมาโดยตลอด

อนึ่ง หลังจากการแปรรูปรัฐวิสาหกิจของการปิโตรเลียมแห่งประเทศไทย (ปตท.) รัฐมีนโยบายชัดเจนในการไม่เข้าไปแทรกแซงการกำหนดราคาจำหน่ายปลีกในประเทศ ความเสี่ยงในเรื่องการแทรกแซงราคาจำหน่ายปลีกในประเทศของรัฐจึงน่าจะหมดไป

(4) ความเสี่ยงจากการแปรรูปรัฐวิสาหกิจ ของ ปตท.

สำหรับการแปรรูปรัฐวิสาหกิจของการปิโตรเลียมแห่งประเทศไทย (ปตท.) เป็น บริษัท ปตท.จำกัด (มหาชน) (“บมจ.ปตท.”) นั้น ไม่มีผลกระทบต่อการเป็นคู่ค้าระหว่างบริษัท กับ บมจ.ปตท. เนื่องจากเป็นการดำเนินการทางธุรกิจตามปกติ ซึ่ง บมจ.ปตท. ก็ยังเป็นลูกค้ารายหนึ่งของบริษัท

(5) ความเสี่ยงจากการแข่งขันสูงในตลาดค้าปลีกน้ำมัน

จากนโยบายรัฐที่ให้ธุรกิจการค้าปลีกน้ำมันเป็นตลาดแข่งขันเสรี และสภาพกำลังกลั่นในประเทศมีสูงกว่าความต้องการบริโภค ทำให้ตลาดค้าปลีกมีภาวะการแข่งขันสูง และอาจส่งผลกระทบต่อส่วนแบ่งการตลาดและค่าการตลาดของบริษัท บริษัทจึงได้ทำการปรับกลยุทธ์การค้าปลีกเพื่อเพิ่มส่วนแบ่งการตลาด โดยยังคงรักษาระดับค่าการตลาดไว้ ด้วยการพัฒนาคุณภาพน้ำมัน คุณภาพการบริการ สร้างความพึงพอใจแก่ลูกค้า ปรับปรุงภาพลักษณ์สถานีบริการและร้านสะดวกซื้อ

(6) ความเสี่ยงจากความต้องการใช้น้ำมันเตาลดลง

จากการที่ความต้องการใช้น้ำมันเตาในการผลิตไฟฟ้าของการไฟฟ้าฝ่ายผลิตแห่งประเทศไทย (กฟผ.) ลดลง อันเป็นผลมาจากการใช้ก๊าซธรรมชาติทดแทนนั้น ได้ส่งผลกระทบต่อ การจำหน่ายน้ำมันเตาของบริษัท เนื่องจากบริษัท จำหน่ายน้ำมันเตาให้ กฟผ. ผ่าน บมจ.ปตท. บริษัท จึงได้ดำเนินการขยายฐานการจำหน่ายน้ำมันเตาออกไปในตลาดอุตสาหกรรม รวมทั้งบริษัทได้จำหน่าย น้ำมันเตาเป็นวัตถุดิบให้แก่โรงกลั่นต่างๆ ที่มีหน่วยแตกตัวโมเลกุลเป็นน้ำมันใส (CRACKING UNIT) ทดแทนการนำเข้าอีกด้วย

(7) ความเสี่ยงจากการที่ผู้ถือหุ้นไม่ได้รับเงินปันผล

บริษัทยังไม่สามารถจ่ายเงินปันผลให้ผู้ถือหุ้นในช่วงนี้ได้ เนื่องจากบริษัทมีผลการดำเนินงานขาดทุนและขาดทุนสะสม อย่างไรก็ตาม ตลอดระยะเวลาที่ผ่านมาที่สถานการณ์ทาง เศรษฐกิจยังคงชะลอตัว และกำลังการผลิตมีเกินความต้องการในประเทศ บริษัท ได้ตระหนักถึงการ รักษาผลประโยชน์ของผู้ถือหุ้นเสมอ โดยบริษัท ได้พยายามเพิ่มประสิทธิภาพการดำเนินการ รวมทั้ง ร่วมมือเป็นพันธมิตรทางธุรกิจกับโรงกลั่นและผู้ค้าน้ำมันอื่นเพื่อปรับปรุงผลประกอบการของบริษัท เช่น ตั้งแต่ปลายปี 2544 ได้เริ่มร่วมมือกับบริษัท ไทยออยล์ จำกัด โดยได้กำหนดเป็นความร่วมมือใน ระดับปฏิบัติการจัดหาน้ำมัน (LOGISTICS CO-OPERATIONS) เพื่อลดต้นทุนค่าใช้จ่ายและเพิ่มรายได้ ของทั้งสองฝ่าย อย่างไรก็ตาม บริษัทไม่มีนโยบายในการรวมกิจการกับบริษัท ไทยออยล์ แต่อย่างใด

ปัจจัยความเสี่ยงด้านเงินตราต่างประเทศ

สำหรับกิจการกลั่นน้ำมัน รายได้ของบริษัทจะอิงกับเงินสกุลดอลลาร์ ส.ร.อ. เนื่องจาก ราคาขายหน้าโรงกลั่นในประเทศคำนวณจากราคาน้ำมันในตลาดต่างประเทศ ซึ่งระบุเป็นเงินสกุลดอลลาร์ ส.ร.อ. ในขณะที่ต้นทุนของโรงกลั่นส่วนใหญ่เป็นเงินในสกุลดอลลาร์ ส.ร.อ. เช่นกัน บริษัทจึงมี นโยบายในการบริหารความเสี่ยงจากอัตราแลกเปลี่ยนของรายได้และต้นทุน และมีการทำสัญญาซื้อ ขายเงินตราต่างประเทศล่วงหน้า เพื่อเป็นการลดความเสี่ยงจากความผันผวนของอัตราแลกเปลี่ยน

บริษัทมีหนี้สินเป็นเงินกู้ต่างประเทศระยะยาวจำนวน 1,636 ล้านบาท คิดเป็นร้อยละ 8.17 ของหนี้เงินกู้ระยะยาวรวมทั้งหมด และเป็นเงินกู้ที่มีกำหนดชำระคืนปีละ 2 งวด ในระยะเวลาที่ เหลืออีก 11 ปี ซึ่งบริษัทมีการทำสัญญาซื้อขายเงินตราต่างประเทศล่วงหน้าสำหรับเงินกู้ที่ถึงกำหนด ชำระในแต่ละงวด

อย่างไรก็ตาม เนื่องจากบริษัทมีหนี้การค้าและหนี้เงินกู้เป็นสกุลเงินดอลลาร์ ส.ร.อ. จะทำให้การบันทึกหนี้สินทางบัญชีของบริษัทยังคงมีความแปรผันไปกับอัตราแลกเปลี่ยน โดยจะทำให้บริษัทมีกำไรขาดทุนจากการแปลงค่าเงินสกุลดอลลาร์ ส.ร.อ. ที่ยังไม่เกิดขึ้นจริงจากการบันทึกบัญชีดังกล่าว

2. ลักษณะการประกอบธุรกิจ

2.1 ความเป็นมา และการเปลี่ยนแปลงและพัฒนาการที่สำคัญ

ความเป็นมา

บริษัท บางจากปิโตรเลียม จำกัด (มหาชน) เป็นบริษัทน้ำมันของคนไทย ประกอบธุรกิจจำหน่ายน้ำมันสำเร็จรูป ทั้งค้าปลีกและค้าส่ง

บริษัทจำหน่ายผลิตภัณฑ์น้ำมันเชื้อเพลิงโดยจำหน่ายผ่านสถานีบริการภายใต้เครื่องหมายการค้าของบริษัท จำหน่ายให้ผู้ใช้ตรงในภาคขนส่ง สายการบิน เรือเดินสมุทร ภาคก่อสร้าง ภาคอุตสาหกรรม ภาคเกษตร และการจำหน่ายผ่านผู้ค้าน้ำมันรายใหญ่ รายเล็ก และลูกค้ารายย่อยทั่วไป

การเปลี่ยนแปลงและการพัฒนาการที่สำคัญ

- พ.ศ. 2540
- บริษัทได้เร่งขยายธุรกิจค้าปลีกผ่านเครือข่ายสถานีบริการ และได้พัฒนาคุณภาพของน้ำมันเพื่อสิ่งแวดล้อมและผลิตภัณฑ์คุณภาพใหม่ๆ เพิ่มขึ้นอีกหลายชนิด เช่น น้ำมันเบนซิน ISOGREEN สูตร HYPERCLEAN น้ำมันหล่อลื่น กรีน่า ไฮดรอลิก เอ็ดดับเบิลยู กรีน่า เทอร์โบ เป็นต้น
 - บริษัทได้ร่วมทุนกับบริษัท โอซอง เชียงใหม่ จำกัด ดำเนินธุรกิจไฮเปอร์มาร์เก็ต
- พ.ศ. 2541
- บริษัทได้พัฒนาคุณภาพของน้ำมันเพื่อสิ่งแวดล้อมและผลิตภัณฑ์คุณภาพใหม่ๆ เพิ่มขึ้นอีกหลายชนิด เช่น กรีน่าหัวเชื้อน้ำมันดีเซล และ กรีน่า สไลด์เวย์ 68 เป็นต้น
- พ.ศ. 2542
- บริษัทขยายการจำหน่ายน้ำมันในตลาดชายปลีกและตลาดอุตสาหกรรมทดแทนการจำหน่ายในตลาดชายส่ง และได้พัฒนาคุณภาพของน้ำมันเพื่อสิ่งแวดล้อมและผลิตภัณฑ์น้ำมันหล่อลื่นคุณภาพใหม่ๆ เพิ่มขึ้นอีกหลายชนิด ได้แก่ กรีน่า จีอี - 4 กรีน่า ทรานสปอร์ตเมอร์ ออยล์ กรีน่า เอ้าท์บอร์ด
 - เดือนเมษายนบริษัทได้จำหน่ายหุ้นในบริษัท มงคลชัยพัฒนา จำกัด ส่วนที่บริษัทถืออยู่ทั้งสิ้นจำนวน 14,693 หุ้น ในราคาเท่ากับมูลค่าตามบัญชีให้แก่สำนักงานทรัพย์สินส่วนพระมหากษัตริย์ การจำหน่ายดังกล่าวมีผลให้ปัจจุบันบริษัทไม่มีการถือหุ้นในบริษัท มงคลชัยพัฒนา จำกัด

อย่างไรก็ตาม เนื่องจากบริษัทมีหนี้การค้าและหนี้เงินกู้เป็นสกุลเงินดอลลาร์ ส.ร.อ. จะทำให้การบันทึกหนี้สินทางบัญชีของบริษัทยังคงมีความแปรผันไปกับอัตราแลกเปลี่ยน โดยจะทำให้บริษัทมีกำไรขาดทุนจากการแปลงค่าเงินสกุลดอลลาร์ ส.ร.อ. ที่ยังไม่เกิดขึ้นจริงจากการบันทึกบัญชีดังกล่าว

2. ลักษณะการประกอบธุรกิจ

2.1 ความเป็นมา และการเปลี่ยนแปลงและพัฒนาการที่สำคัญ

ความเป็นมา

บริษัท บางจากปิโตรเลียม จำกัด (มหาชน) เป็นบริษัทน้ำมันของคนไทย ประกอบธุรกิจจำหน่ายน้ำมันสำเร็จรูป ทั้งค้ำปลีกและค้ำส่ง

บริษัทจำหน่ายผลิตภัณฑ์น้ำมันเชื้อเพลิงโดยจำหน่ายผ่านสถานีบริการภายใต้เครื่องหมายการค้าของบริษัท จำหน่ายให้ผู้ใช้ตรงในภาคขนส่ง สายการบิน เรือเดินสมุทร ภาคก่อสร้าง ภาคอุตสาหกรรม ภาคเกษตร และการจำหน่ายผ่านผู้ค้าน้ำมันรายใหญ่ รายเล็ก และลูกค้ารายย่อยทั่วไป

การเปลี่ยนแปลงและการพัฒนาการที่สำคัญ

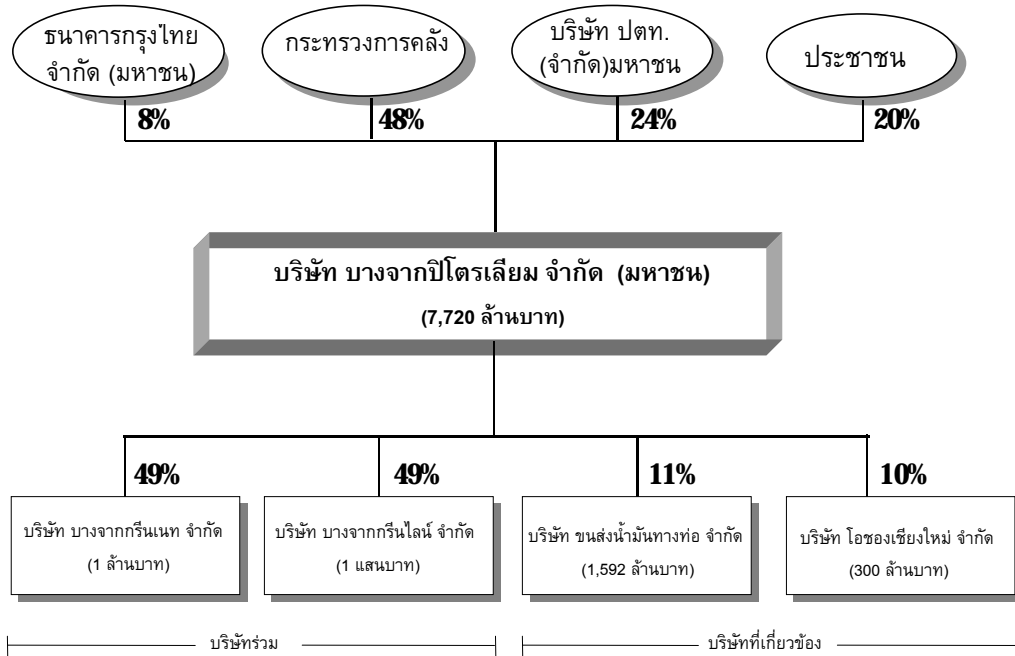
- พ.ศ. 2540
- บริษัทได้เร่งขยายธุรกิจค้ำปลีกผ่านเครือข่ายสถานีบริการ และได้พัฒนาคุณภาพของน้ำมันเพื่อสิ่งแวดล้อมและผลิตภัณฑ์คุณภาพใหม่ๆ เพิ่มขึ้นอีกหลายชนิด เช่น น้ำมันเบนซิน ISOGREEN สูตร HYPERCLEAN น้ำมันหล่อลื่น กรีน่า ไฮดรอลิก เอ็ดดับเบิลยู กรีน่า เทอร์โบ เป็นต้น
 - บริษัทได้ร่วมทุนกับบริษัท โอซอง เชียงใหม่ จำกัด ดำเนินธุรกิจไฮเปอร์มาร์เก็ต
- พ.ศ. 2541
- บริษัทได้พัฒนาคุณภาพของน้ำมันเพื่อสิ่งแวดล้อมและผลิตภัณฑ์คุณภาพใหม่ๆ เพิ่มขึ้นอีกหลายชนิด เช่น กรีน่าหัวเชื้อน้ำมันดีเซล และ กรีน่า สไลด์เวย์ 68 เป็นต้น
- พ.ศ. 2542
- บริษัทขยายการจำหน่ายน้ำมันในตลาดชายปลีกและตลาดอุตสาหกรรมทดแทนการจำหน่ายในตลาดชายส่ง และได้พัฒนาคุณภาพของน้ำมันเพื่อสิ่งแวดล้อมและผลิตภัณฑ์น้ำมันหล่อลื่นคุณภาพใหม่ๆ เพิ่มขึ้นอีกหลายชนิด ได้แก่ กรีน่า จีอี - 4 กรีน่า ทรานสปอร์เมอร์ ออยล์ กรีน่า เอ้าท์บอร์ด
 - เดือนเมษายนบริษัทได้จำหน่ายหุ้นในบริษัท มงคลชัยพัฒนา จำกัด ส่วนที่บริษัทถืออยู่ทั้งสิ้นจำนวน 14,693 หุ้น ในราคาเท่ากับมูลค่าตามบัญชีให้แก่สำนักงานทรัพย์สินส่วนพระมหากษัตริย์ การจำหน่ายดังกล่าวมีผลให้ปัจจุบันบริษัทไม่มีการถือหุ้นในบริษัท มงคลชัยพัฒนา จำกัด

- บริษัท บางจากเพาเวอร์ จำกัด ซึ่งบริษัท บางจากฯ ถือหุ้น 40% ได้ดำเนินการจดทะเบียนเลิกบริษัท
- พ.ศ. 2543
- บริษัทได้เร่งขยายการจำหน่ายในตลาดขายปลีก ตลาดอุตสาหกรรม ปริมาณการจำหน่ายเพิ่มขึ้นจากปี 2542 ร้อยละ 7.1
 - บริษัทได้พัฒนาผลิตภัณฑ์น้ำมันหล่อลื่นคุณภาพเพิ่มขึ้นอีกหลายชนิด เช่น ซูเปอร์สปอร์ต 2 ที นาวา ดี-5 นาวา ดี-7 เป็นต้น
- พ.ศ. 2544
- บริษัทได้พัฒนาผลิตภัณฑ์น้ำมันหล่อลื่นเครื่องยนต์ดีเซลบางจาก D3 มาตรฐาน CH-4/SJ มี 3 ชนิด คือ D3 TURBO สูตรสังเคราะห์ D3 PICKUP และ D3 EXTRA เพื่อคุณภาพสิ่งแวดล้อมและเพิ่มประสิทธิภาพของเครื่องยนต์
 - เปิดจำหน่ายแก๊สโซฮอล์ที่สถานีบริการน้ำมันบางจาก ถ.ติวานนท์ ถ.พหลโยธิน ถ.เจริญกรุงตัดใหม่ และถ.นวมินทร์ (สุขาภิบาล 1) โดยจำหน่ายในราคาต่ำกว่าน้ำมันเบนซินนอกเทน 95 ลิตรละ 1 บาท
 - เปิดร้านสะดวกซื้อรูปแบบใหม่ไปจาก 11 แห่ง ร้านไปจากเป็นส่วนหนึ่งของโครงการพัฒนาภาพลักษณ์สถานีบริการน้ำมันบางจาก NEW LOOK ร้านไปจากเป็นร้านสะดวกซื้อที่มีบริการสอดคล้องกับวิถีชีวิตคนไทยรุ่นใหม่ เช่น บริการอินเทอร์เน็ตสาธารณะ บริการ PAYPOINT บริการซัก อบ รีด สนามเด็กเล่น มุมกาแฟสด ฯลฯ
 - เดือนพฤษภาคม 2544 บริษัทได้ขายหุ้นบริษัท โอซอง เชียงใหม่ จำกัด ซึ่งบริษัทได้ถืออยู่ 10% ให้แก่ โอซองฝรั่งเศส ในราคาพาร์ รวมมูลค่า 30 ล้านบาท มีผลให้ปัจจุบันบริษัทไม่มีการถือหุ้นในบริษัท โอซอง เชียงใหม่ จำกัด
 - เดือนธันวาคม 2544 คณะกรรมการบริษัทมีมติให้บริษัทจำหน่ายหุ้นในบริษัท บางจากกรีนไลน์ จำกัด ส่วนที่บริษัทได้ถืออยู่ 49% จำนวน 490 หุ้น ในราคาเท่ากับมูลค่าตามบัญชี ให้แก่ บริษัท บางจากกรีนเนท จำกัด การจำหน่ายดังกล่าว จะมีผลให้บริษัทไม่มีการถือหุ้นในบริษัท บางจากกรีนไลน์ จำกัด

2.2 ภาพรวมการประกอบธุรกิจของบริษัท บริษัทร่วม และบริษัทที่เกี่ยวข้อง

บริษัทมีบริษัทร่วม 2 แห่ง ได้แก่ บริษัทบางจากกรีนเนท จำกัด และบริษัท บางจากกรีนไลน์ จำกัด นอกจากนี้ยังมีบริษัทที่เกี่ยวข้องอีก 2 แห่ง ได้แก่ บริษัท ขนส่งน้ำมันทางท่อ จำกัด และบริษัท โอซอง เชียงใหม่ จำกัด ดังแสดงในแผนภูมิการถือหุ้นต่อไปนี้

แผนภูมิการถือหุ้นบริษัท บางจากปิโตรเลียม จำกัด (มหาชน) และบริษัทในเครือ



หมายเหตุ : ตัวเลขในวงเล็บคือ ทุนจดทะเบียน

ปัจจุบัน บริษัทได้จำหน่ายหุ้นในบริษัท โอซอนเชียงใหม่ จำกัด และ บริษัท บางจากกรีนไลน์ จำกัด ไปแล้ว

บริษัทร่วม

บริษัท บางจากกรีนเนท จำกัด

จัดตั้งขึ้นเพื่อประกอบธุรกิจเกี่ยวกับการบริหารจัดการสถานีบริการน้ำมันของบริษัท บางจากฯ และบริหารกิจการการจำหน่ายสินค้าอุปโภคบริโภคอื่นๆ ในร้านค้าเลมอนกรีน และร้านไบจาก รวมทั้งจะเป็นผู้ดำเนินการให้บริการอื่นๆ เพื่อรองรับการขยายตัวในด้านการค้าปลีกของบริษัทในอนาคต

บริษัท บางจากกรีนไลน์ จำกัด

จัดตั้งขึ้นเพื่อประกอบธุรกิจเกี่ยวกับการบริหารจัดการขนส่งน้ำมันเชื้อเพลิงและผลิตภัณฑ์อื่นๆ ทั้งภายในและระหว่างประเทศ และรับจ้างบริหารงานก่อสร้างสถานีบริการน้ำมัน บางจาก รวมทั้งจะเป็นผู้ดำเนินการด้านบริการอื่นๆ ในอนาคต เพื่อรองรับกับการขยายตัวในธุรกิจค้าปลีกของบริษัท

ในเดือนธันวาคม 2544 คณะกรรมการบริษัทมีมติให้บริษัทจำหน่ายหุ้นในบริษัท บางจากกรีนไลน์ จำกัด ส่วนที่บริษัทได้ถืออยู่ทั้งหมด 49% จำนวน 490 หุ้น ในราคาเท่ากับมูลค่าตาม

บัญชี ให้แก่ บริษัท บางจากกรีนเนท จำกัด การจำหน่ายดังกล่าว มีผลให้บริษัทไม่มีการถือหุ้นในบริษัท บางจากกรีนไลน์ จำกัด

บริษัทที่เกี่ยวข้อง

บริษัท ขนส่งน้ำมันทางท่อ จำกัด

จัดตั้งขึ้นเพื่อดำเนินกิจการบริหารการจัดส่งน้ำมันทางท่อ ซึ่งท่อขนส่งเป็นชนิดที่สามารถส่งน้ำมันได้หลายชนิด (Multi Product Pipeline) โดยมีจุดเริ่มต้นของท่อที่โรงกลั่นน้ำมัน บางจาก เดินท่อเลียบแนวพื้นที่ทางรถไฟไปยังคลังน้ำมันที่สนามบินดอนเมือง และต่อไปสิ้นสุดที่คลังน้ำมันของบริษัทที่อำเภอบางปะอิน จังหวัดพระนครศรีอยุธยา

บริษัท โอซอง เชียงใหม่ จำกัด

จัดตั้งขึ้นเพื่อดำเนินกิจการไฮเปอร์มาร์เก็ต ภายใต้เครื่องหมายการค้า “โอซอง ไฮเปอร์มาร์เก็ต” จัดจำหน่ายสินค้าอุปโภคและบริโภคที่จังหวัดเชียงใหม่

ในเดือนพฤษภาคม 2544 บริษัทได้ขายหุ้นบริษัท โอซอง เชียงใหม่ จำกัด ซึ่งบริษัทได้ถืออยู่ 10% ให้แก่ โอซองฝรั่งเศส ในราคาพาร์ รวมมูลค่า 30 ล้านบาท

2.3 โครงสร้างรายได้

ในปี 2544 บริษัทฯ มีรายได้ 48,596 ล้านบาท เมื่อรวมรายได้ของบริษัทร่วม 2 แห่งที่บริษัทถือหุ้นเกินกว่าร้อยละ 20 รวมเป็น 50,496 ล้านบาท รายได้ของบริษัทและบริษัทร่วมในปี 2542-2544 จำแนกได้ดังนี้

ผลิตภัณฑ์/ บริการ	ดำเนินการโดย	%การถือหุ้น ของบริษัท	ปี 2542		ปี 2543		ปี 2544	
			รายได้ (ล้านบาท)	ร้อยละ	รายได้ (ล้านบาท)	ร้อยละ	รายได้ (ล้านบาท)	ร้อยละ
น้ำมัน	บางจากปิโตรเลียม	-	38,780	96.4	52,330	96.9	48,596	96.2
น้ำมันสินค้า อุปโภคบริโภค	บางจากกรีนเนท	49.0	1,373	3.4	1,598	3.0	1,822	3.6
บริการขนส่ง	บางจากกรีนไลน์ ^{1/}	49.0	66	0.2	78	0.1	78	0.2
รวม			40,219	100	54,006	100	50,496	100

หมายเหตุ : ^{1/} คณะกรรมการบริษัทได้มีมติให้บริษัทจำหน่ายหุ้นใน บริษัท บางจากกรีนไลน์ จำกัด เมื่อเดือนธันวาคม 2544

3. การประกอบธุรกิจของแต่ละสายผลิตภัณฑ์

3.1 ลักษณะผลิตภัณฑ์หรือบริการ

3.1.1 ลักษณะผลิตภัณฑ์

ผลิตภัณฑ์ของบริษัทแบ่งได้เป็น 2 ประเภท ดังนี้

1) ประเภทผลิตภัณฑ์น้ำมันเชื้อเพลิง ได้แก่

1.1) ก๊าซหุงต้ม

เป็นสารประกอบไฮโดรคาร์บอนพวกก๊าซโพรเพนและก๊าซบิวเทน บรรจุในถังเหล็กที่ภายใต้แรงดันสูงจะมีสภาพเป็นของเหลว ส่วนมากนำไปใช้ในงานหุงต้มในครัวเรือน และสามารถนำไปใช้ในงานอุตสาหกรรมต่างๆ เช่น งานอบสีตู้เย็น งานอบใบยาสูบ งานตัดแก้ว งานโลหะพวกเชื่อมบัดกรี และงานตัดแผ่นเหล็ก เป็นต้น นอกจากนี้ ยังอาจใช้เป็นเชื้อเพลิงสำหรับ เครื่องยนต์เบนซินได้

1.2) น้ำมันเบนซิน

เป็นน้ำมันเชื้อเพลิงสำหรับเครื่องยนต์เบนซิน ประเภทของน้ำมันเบนซินอาจแบ่งโดยค่าออกเทน ค่าออกเทนเป็นตัวเลขที่แสดงคุณสมบัติต้านทานการน็อคของเครื่องยนต์ ข้อกำหนดของรัฐได้กำหนดประเภทของน้ำมันเบนซินตามค่าออกเทน ได้แก่ ออกเทน 95 ออกเทน 91 และออกเทน 87 น้ำมันเบนซินของบริษัท มีชื่อการค้าคือไอโซกรีน สูตรไฮเปอร์คลีน (ออกเทน 95) และซูเปอร์กรีน (ออกเทน 91) ซึ่งน้ำมันทั้งสองชนิดเป็นน้ำมันเบนซินที่มีเนื้อน้ำมันสะอาดสำหรับเครื่องยนต์ เพิ่มสารชะล้างที่ทำความสะอาดหัวฉีดและลิ้นไอดี ทั้งนี้ น้ำมันไอโซกรีนยังผสมสาร MTBE เพื่อเพิ่มประสิทธิภาพของเครื่องยนต์

ตั้งแต่เดือนมกราคม 2544 บริษัท ได้เริ่มโครงการจำหน่ายน้ำมันแก๊สโซฮอล์ ซึ่งเป็นน้ำมันเบนซินไร้สารตะกั่วผสมเอทานอล (เอทิลแอลกอฮอล์) ในสัดส่วนประมาณร้อยละ 10 ทดแทนสาร MTBE น้ำมันแก๊สโซฮอล์สามารถใช้ได้กับเครื่องยนต์เบนซิน โดยไม่ต้องปรับแต่งเครื่องยนต์แต่อย่างใด ซึ่งบริษัทได้ร่วมมือกับสถาบันวิจัยวิทยาศาสตร์และเทคโนโลยีแห่งประเทศไทย (วท.) โดย วท. จะดำเนินการผลิตเอทานอล จากผลผลิตทางการเกษตร เพื่อส่งต่อให้บริษัททำการผลิตแก๊สโซฮอล์ ทั้งนี้การใช้แก๊สโซฮอล์จะก่อให้เกิดประโยชน์ต่อส่วนรวมในด้านต่างๆ เช่น การช่วยลดมลพิษทางอากาศ การประหยัดเงินตราต่างประเทศจากการนำเข้าน้ำมันเชื้อเพลิง การลดผลกระทบที่เกิดจากราคาน้ำมันแพง การยกระดับราคาพืชผลทางการเกษตร การกระจายการลงทุน และการจ้างงานสู่ชนบท เป็นต้น

1.3) น้ำมันก๊าด

น้ำมันก๊าดถูกใช้ในการจุดตะเกียงให้แสงสว่างตามชนบทที่อยู่ห่างไกลและไม่มีไฟฟ้า นอกจากนี้ยังนิยมใช้ในโรงงานอุตสาหกรรมบางชนิดที่ต้องการการเผาไหม้ของเชื้อเพลิงที่สะอาด เช่น อุตสาหกรรมกระเบื้องเคลือบเซรามิก เป็นต้น

1.4) น้ำมันเชื้อเพลิงเครื่องบินไอพ่น

น้ำมันเชื้อเพลิงที่ใช้สำหรับเครื่องยนต์ไอพ่นในเครื่องบินพาณิชย์ทั่วไป คุณภาพของน้ำมันเชื้อเพลิงเครื่องบินจะเข้มงวดกว่าคุณภาพน้ำมันสำหรับเครื่องยนต์ประเภทอื่น น้ำมันเชื้อเพลิงเครื่องบินจะต้องสะอาดปราศจากสิ่งปนเปื้อน ไม่แข็งตัวที่อุณหภูมิต่ำ จะต้องมีความถ่วงจำเพาะและค่าความร้อนตามที่กำหนด สะอาดเมื่อถูกไหม้ และต้องมีสภาพคงตัวอยู่ตลอดเวลาเมื่อเผาให้ร้อนขณะใช้งาน

1.5) น้ำมันดีเซลหมุนเร็ว

ใช้เป็นเชื้อเพลิงสำหรับเครื่องยนต์ดีเซลหมุนเร็ว ใช้กับยานยนต์ เช่น รถยนต์ รถบรรทุก เรือประมง เรือโดยสาร และรถแทรกเตอร์ ฯลฯ

1.6) น้ำมันเตา

เป็นผลิตภัณฑ์น้ำมันที่ได้จากส่วนที่มีจุดเดือดสูงของน้ำมันดิบ ใช้ประโยชน์มากในโรงงานอุตสาหกรรม การคมนาคมขนส่ง และใช้ในการผลิตกระแสไฟฟ้า

2) ประเภทผลิตภัณฑ์ที่ไม่ใช้น้ำมันเชื้อเพลิง ได้แก่

2.1) น้ำมันหล่อลื่น

บริษัทจำหน่ายน้ำมันหล่อลื่นทุกประเภท และได้พัฒนาผลิตภัณฑ์ใหม่ตามมาตรฐานสากลทุกปี

2.2) สารกำมะถัน

เป็นธาตุที่ปนอยู่ในเนื้อน้ำมันตามธรรมชาติ เมื่อแยกกำมะถันออกมาแล้วสามารถนำไปใช้ได้โดยตรงหลายอย่าง เช่น เป็นส่วนผสมในการผลิตกรดกำมะถัน ยางรถยนต์ ยาฆ่าแมลง ปุ๋ย ฟอกสี น้ำตาลทราย แชมพู และใช้ทำสารประกอบของกำมะถัน เป็นต้น

3.1.2 ปัจจัยที่มีผลกระทบต่อโอกาสหรือข้อจำกัด

ภาวะการแข่งขันทางการตลาดที่อยู่ในระดับสูง อันเป็นผลมาจากนโยบายรัฐที่ให้ธุรกิจการค้าน้ำมันเป็นตลาดแข่งขันเสรี และอัตราการเจริญเติบโตทางเศรษฐกิจของประเทศ ซึ่งมีผลกระทบอย่างมากต่อความต้องการใช้เชื้อเพลิงภายในประเทศ เป็นปัจจัยที่ส่งผลกระทบต่อส่วนแบ่งทางการตลาดและค่าการตลาดของบริษัท ดังนั้น บริษัท จึงได้ทำการปรับกลยุทธ์

การค้าปลีก เพื่อเพิ่มส่วนแบ่งการตลาด โดยยังคงรักษาระดับค่าการตลาดไว้ ด้วยการพัฒนาคุณภาพน้ำมัน คุณภาพบริการ สร้างความพึงพอใจแก่ลูกค้า ปรับปรุงภาพลักษณ์สถานบริการและร้านสะดวกซื้อ

3.2 การตลาดและภาวะการแข่งขัน

3.2.1 กลยุทธ์การแข่งขัน

ในปี 2544 เศรษฐกิจไทยขยายตัวร้อยละ 1.5 โดยมีอัตราการขยายตัวที่ชะลอตัวลงเมื่อเทียบกับปี 2543 โดยความต้องการใช้น้ำมันในประเทศลดลงอยู่ประมาณ 615 พันบาร์เรลต่อวัน หรือลดลง 1.5% ซึ่งเกิดจากความต้องการใช้น้ำมันเตาที่ กพผ. ใช้ในการผลิตไฟฟ้าได้ลดลงมาก

แม้ความต้องการใช้น้ำมันในประเทศจะลดลง แต่ปริมาณการจำหน่ายของบริษัทในตลาดขายปลีกและตลาดอุตสาหกรรมเพิ่มขึ้นที่ระดับ 1.9% ขณะเดียวกันบริษัทลดปริมาณการจำหน่ายในตลาดที่กำไรน้อย เช่น ขายต่างประเทศ ขายผ่านให้ผู้ค้ารายใหญ่ และตลาดขายส่ง บมจ.ปตท. โดยบริษัทมีเป้าหมายขยายส่วนแบ่งการตลาดค้าปลีก ตลาดอุตสาหกรรมและตลาดน้ำมันหล่อลื่น โดยเน้นการสร้างเชื่อมั่นเรื่องคุณภาพน้ำมัน คุณภาพบริการ การปรับปรุงภาพลักษณ์สถานบริการน้ำมันให้ทันสมัยและสะดวกสบาย รวมถึงการบริการที่สร้างความพึงพอใจต่อลูกค้ามากขึ้น เพิ่มรายได้และเพิ่มความสามารถในการแข่งขัน

สำหรับในปี 2545 การขยายตัวของเศรษฐกิจไทยคาดว่าจะปรับตัวดีขึ้นตามการฟื้นตัวของเศรษฐกิจโลก และจากการดำเนินนโยบายต่างๆของรัฐ เพื่อกระตุ้นเศรษฐกิจ ประกอบกับไม่มีแรงกดดันทางด้านราคาทั้งจากอุปสงค์และต้นทุนการผลิต จะช่วยเสริมสร้างความมั่นใจให้กับผู้บริโภคและนักลงทุน ทั้งนี้ คาดว่าในปี 2545 เศรษฐกิจจะขยายตัวอยู่ในช่วงร้อยละ 2.0 - 3.0 ต่อปี เป็นผลให้ความต้องการใช้น้ำมันโดยทั่วไปคาดว่าจะสูงขึ้น

ดังนั้นในปี 2545 บริษัทยังคงเน้นการขยายส่วนแบ่งการตลาดค้าปลีก ตลาดอุตสาหกรรม และตลาดน้ำมันหล่อลื่น โดยเน้นการเข้าไปร่วมปลุกจิตสำนึกและรณรงค์การใช้สินค้าและบริการไทย สร้างความมั่นใจเรื่องคุณภาพน้ำมัน คุณภาพบริการ การปรับปรุงภาพลักษณ์สถานบริการน้ำมันให้ทันสมัยและสะดวกสบาย ซึ่งได้มีการริเริ่มโครงการบางจากสดใในปี 2545 รวมถึงการบริการที่สร้างความพึงพอใจต่อลูกค้ามากขึ้น อีกทั้งได้มีการขยายโครงการรับบัตรบางจากเชียงใหม่ไทยและการรับบัตรเครดิตในสถานบริการทั่วประเทศและการขยายสาขาร้านค้าสะดวกซื้อไปจาก

สำหรับนโยบายการตั้งราคาของบริษัท บริษัทได้กำหนดนโยบายราคาขายให้ลูกค้าประเภทต่างๆ โดยแข่งขันกับราคาจำหน่ายในตลาดเป็นสำคัญ อย่างไรก็ตาม เพื่อให้ได้ราคาที่เหมาะสมและเป็นธรรมต่อผู้บริโภค บริษัทพยายามที่จะปรับราคาขายน้ำมันให้สอดคล้องกับราคาน้ำมันในตลาดโลกที่มีการเปลี่ยนแปลงอยู่เสมอ

3.2.2 ลักษณะการประกอบธุรกิจและการตลาดของธุรกิจการกลั่นและธุรกิจค้าปลีกน้ำมัน

1) ธุรกิจการกลั่นน้ำมันและการค้าส่งน้ำมัน

ในปี 2544 กำลังการผลิตของโรงกลั่นยังคงอยู่ในระดับสูงกว่าความต้องการใช้ภายในประเทศ โดยที่ความต้องการใช้น้ำมันในประเทศอยู่ในระดับ 615 พันบาเรลต่อวัน ในขณะที่กำลังการผลิตรวมของทุกโรงกลั่นอยู่ที่ระดับ 760 พันบาเรลต่อวัน คิดเป็นร้อยละ 74 ของกำลังการผลิตทั้งประเทศ

ทั้งนี้ราคาหน้าโรงกลั่นของน้ำมันสำเร็จรูปที่ซื้อขายกันระหว่างโรงกลั่นน้ำมันและผู้ค้าน้ำมันรายใหญ่ หรือผู้ค้าน้ำมันตามมาตรา 7 ตามพระราชบัญญัติการค้า น้ำมันเชื้อเพลิง พ.ศ.2543 โดยทั่วไปจะอ้างอิงจากราคาตลาดจร ณ ประเทศสิงคโปร์ ซึ่งถูกกำหนดโดยปัจจัยพื้นฐานของภูมิภาคเป็นสำคัญ ในขณะที่ราคาน้ำมันดิบถูกกำหนดโดยสถานการณ์น้ำมันในตลาดโลก ซึ่งจากสถานการณ์ปริมาณการผลิตเกินความต้องการใช้ทั้งในประเทศและในภูมิภาคเอเชีย ได้ส่งผลกระทบต่อค่าการกลั่น (GROSS REFINING MARGIN) ให้อยู่ในระดับต่ำต่อเนื่องกันมาหลายปี ตั้งแต่วิกฤตเศรษฐกิจในปี 2540

ปัจจุบันนอกเหนือจากการจำหน่ายผ่านสถานีบริการและขายตรงให้ผู้บริโภคแล้ว บริษัทยังมีการค้าส่งน้ำมันให้กับผู้ค้าน้ำมันรายใหญ่ต่างๆ เช่น ปตท. คาลเท็กซ์ เซลล์ เป็นต้น และมีการจำหน่ายไปต่างประเทศเล็กน้อย ซึ่งปริมาณการจำหน่ายในตลาดค้าส่งและตลาดต่างประเทศจะขึ้นอยู่กับสภาพกำไรต่อหน่วยเป็นสำคัญ

ในปี 2544 บริษัทไม่มีการพึงพิงลูกค้ารายใดเกินร้อยละ 30 ของรายได้รวมของบริษัท

ปัจจุบันมีผู้ค้าน้ำมันตามมาตรา 7 แห่งพระราชบัญญัติการค้าน้ำมันเชื้อเพลิง พ.ศ.2543 ดังนี้

ลำดับ ที่	รายชื่อ	ชนิดน้ำมันที่ทำการค้า
1	บริษัท ปตท. จำกัด (มหาชน)	ทุกชนิด
2	บริษัท เซลล์แห่งประเทศไทย จำกัด	ทุกชนิด
3	บริษัท เอสโซ่ (ประเทศไทย) จำกัด (มหาชน)	ทุกชนิด
4	บริษัท น้ำมันกาลเท็กซ์ (ไทย) จำกัด	ทุกชนิด
5	บริษัท ไทยออยล์ จำกัด	ทุกชนิด
6	บริษัท บางจากปิโตรเลียม จำกัด (มหาชน)	ทุกชนิด
7	บริษัท ยูนิคแก๊ส แอนด์ ปิโตรเคมีคัลส์ จำกัด (มหาชน)	ก๊าซปิโตรเลียมเหลว
8	บริษัท อุตสาหกรรมแก๊สสยาม จำกัด	ก๊าซปิโตรเลียมเหลว
9	บริษัท คอสโมออยล์ จำกัด	น้ำมันเบนซิน, น้ำมันดีเซลหมุนเร็ว
10	บริษัท สยามสหบริการ จำกัด (มหาชน)	น้ำมันเบนซิน, น้ำมันดีเซลหมุนเร็ว, น้ำมันหล่อลื่น
11	บริษัท เจริญมั่นคง จำกัด	น้ำมันเบนซิน, น้ำมันก๊าด, น้ำมันดีเซลหมุนเร็ว, น้ำมันเตา และ น้ำมันหล่อลื่น
12	บริษัท ภาคใต้เชื้อเพลิง จำกัด (มหาชน)	น้ำมันเบนซิน, น้ำมันดีเซลหมุนเร็ว, น้ำมันเตา
13	บริษัท พี.ซี.สยามปิโตรเลียม จำกัด	น้ำมันเบนซิน, น้ำมันดีเซลหมุนเร็ว,
14	บริษัท เอ็ม พี ปิโตรเลียม จำกัด	น้ำมันเบนซิน, น้ำมันดีเซลหมุนเร็ว,
15	บริษัท อุตสาหกรรมปิโตรเคมีกัลไทย จำกัด (มหาชน)	น้ำมันดิบ, น้ำมันเบนซิน, น้ำมันก๊าด, น้ำมันดีเซลหมุนเร็ว, น้ำมันเตา, ก๊าซปิโตรเลียมเหลว, น้ำมันหล่อลื่น
16	บริษัท โรงกลั่นน้ำมันระยอง จำกัด	น้ำมันดิบ, น้ำมันเบนซิน, เจ.พี.1, น้ำมันดีเซลหมุนเร็ว, น้ำมันเตา, และก๊าซปิโตรเลียมเหลว
17	บริษัท คูเวตปิโตรเลียม (ประเทศไทย) จำกัด	น้ำมันเบนซิน, เจ.พี.1, น้ำมันดีเซลหมุนเร็ว, น้ำมันหล่อลื่น
18	บริษัท เวิลด์แก๊ส (ประเทศไทย) จำกัด	ก๊าซปิโตรเลียมเหลว
19	บริษัท สตาร์ปิโตรเลียมรีไฟน์นิ่ง จำกัด	น้ำมันดิบ, น้ำมันเบนซิน, เจ.พี.1, น้ำมันดีเซล, น้ำมันเตา, ก๊าซปิโตรเลียมเหลว
20	บริษัท บีฟออยล์ (ประเทศไทย) จำกัด	น้ำมันเบนซิน, น้ำมันเจ.พี.1, น้ำมันดีเซล, น้ำมันหล่อลื่น
21	บริษัท ฮาร์ทออยล์ สยามอิมพอร์ตเอ็กซ์พอร์ต จำกัด	น้ำมันดีเซลหมุนเร็ว
22	บริษัท น้ำมันทีพีไอ จำกัด	น้ำมันเบนซิน, น้ำมันดีเซล, น้ำมันหล่อลื่น
23	บริษัท ไทยฟิสิกส์พอร์ต จำกัด	น้ำมันดีเซลหมุนเร็ว
24	บริษัท สยามเคมี จำกัด (มหาชน)	น้ำมันเบนซิน, น้ำมันดีเซลหมุนเร็ว, น้ำมันเตา
25	บริษัท อะโรเมติกส์ (ประเทศไทย) จำกัด (มหาชน)	น้ำมันดิบ, ก๊าซปิโตรเลียมเหลว
26	บริษัท คอนอโค (ประเทศไทย) จำกัด	น้ำมันเบนซิน, น้ำมันดีเซลหมุนเร็ว, น้ำมันหล่อลื่น
27	บริษัท ระยองเพียวริฟายเออร์ จำกัด	น้ำมันเบนซิน, น้ำมันดีเซลหมุนเร็ว, น้ำมันเตา
28	บริษัท ยูเนียนแก๊ส แอนด์ เคมีคัลส์ จำกัด	ก๊าซปิโตรเลียมเหลว
29	บริษัท ไทยลูบเบส จำกัด (มหาชน)	น้ำมันหล่อลื่น
30	บริษัท แสงทองอุตสาหกรรมถังแก๊ส จำกัด	ก๊าซปิโตรเลียมเหลว
31	บริษัท คอสโมเอ็นเนอร์ยี แอนด์เทรตติ้ง จำกัด	น้ำมันเบนซิน, น้ำมันดีเซลหมุนเร็ว

ที่มา : กรมทะเบียนการค้า กระทรวงพาณิชย์

2) ธุรกิจค้าปลีกน้ำมัน

ในปัจจุบัน ตลาดค้าปลีกมีการแข่งขันสูงมาก มีกลยุทธ์การตลาดทั้งด้านราคา การส่งเสริมการตลาด คุณภาพน้ำมันและอื่นๆ ซึ่งบริษัทก็มีการปรับกลยุทธ์การตลาดเช่นกัน ทั้งในด้านภาพลักษณ์ของสถานีบริการและร้านค้าสะดวกซื้อให้ทันสมัย คุณภาพน้ำมัน สร้างความพึงพอใจต่อลูกค้า รวมทั้งการขยายการขายตรงต่อตลาดอุตสาหกรรม ดังนั้น ในปี 2544 ตลาดขายปลีกและตลาดอุตสาหกรรมของบริษัทได้ขยายตัวเพิ่มขึ้นร้อยละ 1.9 เทียบกับปี 2543 สำหรับการจำหน่ายผ่านสถานีบริการบริษัทมีส่วนแบ่งการตลาดร้อยละ 11.4 มากกว่าปี 2543 (ปี 2543 บริษัทมีส่วนแบ่งการตลาดร้อยละ 9.8)

3.2.3 การจำหน่ายและช่องทางการจัดจำหน่าย

บริษัทจำหน่ายน้ำมันโดยผ่านช่องทางการจำหน่ายดังนี้

1) การจำหน่ายผ่านสถานีบริการ กิจการอุตสาหกรรม และการจำหน่ายให้ผู้ใช้ตรง

1.1) การจำหน่ายผ่านสถานีบริการ

เป็นการจำหน่ายให้ประชาชนผู้ใช้น้ำมันเชื้อเพลิงทั่วไปผ่านสถานีบริการจำหน่ายน้ำมันของบริษัทซึ่งมีกระจายอยู่ทั่วประเทศ ซึ่งรวมทั้งปั้มน้ำมันซึ่งจำหน่ายให้กับบรรดาสมาชิกด้วย น้ำมันทั้งหมดจัดส่งโดยทางรถบรรทุกน้ำมัน

1.2) การจำหน่ายให้กิจการอุตสาหกรรม

ได้แก่ กิจการประเภทโรงงานอุตสาหกรรมและกิจการต่างๆ ซึ่งใช้น้ำมันเป็นเชื้อเพลิง สำหรับให้ความร้อนและพลังงานในการผลิตสินค้าและบริการต่างๆ เช่น อุตสาหกรรมอาหาร อุตสาหกรรมสิ่งทอ/สิ่งทอ อุตสาหกรรมกระดาษ อุตสาหกรรมเคมี อุตสาหกรรมเหล็กและผลิตภัณฑ์โลหะ เป็นต้น ลูกค้าประเภทนี้ก็ติดต่อซื้อขายโดยตรงกับบริษัทเช่นกัน การจัดส่งน้ำมันจะจัดส่งไปโดยทางรถบรรทุกน้ำมัน ยกเว้นโรงงานขนาดใหญ่บางแห่งที่มีท่าเรืออาจสามารถรับน้ำมันทางเรือได้

1.3) การจำหน่ายให้ผู้ใช้ตรง

ได้แก่ กิจการประเภทสายการบิน บริษัทรถและเรือขนส่งสินค้าและคนโดยสาร กิจการประเภทก่อสร้าง และอื่นๆ ซึ่งมีความต้องการใช้น้ำมันจำนวนมาก เพื่อใช้เป็นเชื้อเพลิงสำหรับพาหนะในการประกอบธุรกิจ โดยลูกค้ากลุ่มนี้ติดต่อซื้อขายโดยตรงกับบริษัทน้ำมัน โดยไม่ได้ซื้อผ่านสถานีบริการจำหน่ายทั่วไป การจัดส่งให้ลูกค้าอาจส่งได้ทั้งทางท่อ (สำหรับกิจการประเภทสายการบิน) ทางเรือและทางรถบรรทุกน้ำมัน

2) การจำหน่ายให้ผู้ค้าน้ำมันอื่นๆ

เป็นการจำหน่ายให้กับบริษัทผู้ค้าน้ำมันทั้งขนาดใหญ่และปานกลางที่มีคลังน้ำมันเป็นของตนเอง ซึ่งจะนำน้ำมันเหล่านี้ไปจัดจำหน่ายต่อผ่านระบบเครือข่ายและช่องทางการจำหน่ายของบริษัทเหล่านั้นไปสู่ผู้บริโภคน้ำมันปลายทางอีกทอดหนึ่ง

3) การจำหน่ายให้บริษัท ปตท. จำกัด (มหาชน) (บมจ.ปตท.)

เป็นการจำหน่ายในรูปขายส่ง ซึ่ง บมจ. ปตท. จะนำไปจำหน่ายต่อผ่านระบบเครือข่ายของ บมจ.ปตท. อีกทอดหนึ่ง ส่วนมาก บมจ. ปตท. จะรับน้ำมันทางท่อ ยกเว้นในบางกรณีอาจขอรับน้ำมันทางเรือก็ได้

4) การจำหน่ายให้โรงกลั่นน้ำมันปิโตรเลียมหรือโรงงานปิโตรเคมีในประเทศ

เป็นการจำหน่ายน้ำมันที่ผลิตได้จากกระบวนการผลิตของบริษัท ในรูปวัตถุดิบเพื่อนำเข้าสู่กระบวนการผลิตของโรงกลั่นน้ำมันปิโตรเลียมหรือโรงงานปิโตรเคมี ได้แก่ การจำหน่ายน้ำมันเตาของบริษัท ซึ่งเป็นน้ำมันเตาประเภท STRAIGHT-RUN เพื่อนำเข้าสู่กระบวนการผลิตของโรงกลั่นน้ำมันปิโตรเลียม ที่มีหน่วยผลิตแบบแตกตัวโมเลกุลน้ำมันเตาเป็นน้ำมันใส (Cracking) หรือการจำหน่ายน้ำมันองค์ประกอบเรฟฟอรีมเมทของบริษัท เพื่อนำเข้าสู่กระบวนการผลิตของโรงงานปิโตรเคมี ผลิตเป็นสารอะโรมาติกส์

5) การจำหน่ายต่างประเทศ

ได้แก่ การจำหน่ายให้กับผู้ค้าหรือผู้ค้าน้ำมันในต่างประเทศ ดังนั้นการขนส่งจะจัดส่งไปทางเรือและทางรถ

3.2.4 ลักษณะของลูกค้า

บริษัทสามารถจำแนกประเภทลูกค้าตามลักษณะการซื้อ ได้ดังนี้

1) ลูกค้าสถานีบริการและผู้ใช้ตรง (Outlet & End User Customers)

ได้แก่ ลูกค้าผู้บริโภคที่ซื้อน้ำมันจากสถานีบริการภายใต้เครื่องหมายการค้าของบริษัท ไม่ว่าจะซื้อผ่านสถานีบริการของบริษัท (บริษัทเป็นเจ้าของ) สถานีบริการของตัวแทน ค้าน้ำมันของบริษัท (Dealer) รวมถึงปั้มน้ำมันชุมชนบางจาก ซึ่งสหกรณ์หรือชุมชนเป็นเจ้าของจำหน่ายให้ลูกค้าที่เป็นสมาชิกและบุคคลทั่วไป

นอกจากนี้ ยังรวมถึงลูกค้าประเภทผู้ใช้ตรงทั้งที่เป็นกิจการอุตสาหกรรม ซึ่งซื้อน้ำมันเพื่อนำไปเป็นเชื้อเพลิงในการผลิตสินค้าหรือดำเนินธุรกิจ ซึ่งได้แก่พวกโรงงาน กิจการก่อสร้าง สายการบิน กิจการขนส่งสินค้าหรือขนส่งโดยสาร ฯลฯ

2) ลูกค้าขายต่อ (Indirect Sales Customers)

ได้แก่ บรรดากิจการผู้ค้าขายน้ำมันในประเทศรายเล็กหรือใหญ่ซึ่งซื้อน้ำมันจากบริษัท เพื่อไปจำหน่ายต่อ

3) ลูกค้าขายส่ง (Supply Sales Customers)

เช่นบริษัท ปตท. จำกัด (มหาชน) (บมจ. ปตท.) ซึ่งซื้อน้ำมันจากบริษัท เพื่อจัดจำหน่ายต่อให้ผู้ใช้ตรงที่เป็นส่วนราชการและรัฐวิสาหกิจต่างๆ เช่น การไฟฟ้าฝ่ายผลิตแห่งประเทศไทย ลูกค้าอื่นๆ รวมทั้งสถานีบริการเครือข่ายของ บมจ. ปตท. เป็นต้น

นอกจากนี้ ลูกค้าขายส่งยังประกอบไปด้วย โรงกลั่นน้ำมันปิโตรเลียมหรือโรงงานปิโตรเคมี ซึ่งซื้อน้ำมันจากบริษัท เพื่อนำไปเป็นวัตถุดิบของโรงงานดังกล่าว เช่น การนำน้ำมันเตาไปเข้ากระบวนการแตกตัวโมเลกุลเป็นน้ำมันใส (Cracking) การนำน้ำมันองค์ประกอบเรฟฟอร์เมทไปเข้ากระบวนการผลิตสารอะโรมาติกส์ เป็นต้น

4) ลูกค้าต่างประเทศ (Export Customers)

ได้แก่ บรรดากิจการผู้ค้าน้ำมันในต่างประเทศที่ซื้อน้ำมันจากบริษัท เพื่อไปจำหน่ายหรือใช้ในต่างประเทศ

ปริมาณการจำหน่ายจำแนกตามประเภทของลูกค้า (สัดส่วนการจำหน่าย)

(หน่วย : พันบาร์เรลต่อวัน)

ประเภทลูกค้า	ปี 2542		ปี 2543		ปี 2544	
	ปริมาณ	ร้อยละ	ปริมาณ	ร้อยละ	ปริมาณ	ร้อยละ
1. สถานีบริการและผู้ใช้ตรง	44.9	44.1	48.1	52.1	49.0	57.3
2. ขายต่อ	18.3	18.0	18.2	19.7	16.9	19.8
3. ขายส่ง	37.1	36.4	22.0	23.8	18.6	21.7
4. ต่างประเทศ	1.5	1.5	4.0	4.4	1.0	1.2
รวม	101.8	100	92.3	100	85.5	100

หมายเหตุ : การขายส่งที่ลดลงส่วนใหญ่เป็นยอดจำหน่ายน้ำมันเตาให้ กฟผ. ผ่าน บมจ.ปตท.

มูลค่าการจำหน่ายและบริการของบริษัท

ผลิตภัณฑ์	ปี 2542		ปี 2543		ปี 2544	
	ล้านบาท	ร้อยละ	ล้านบาท	ร้อยละ	ล้านบาท	ร้อยละ
<u>มูลค่าการจำหน่ายในประเทศ</u>						
1. น้ำมันดีเซลหมุนเร็ว	16,045	41.6	22,673	43.5	21,766	44.9
2. น้ำมันเตา	8,849	22.9	11,014	21.1	9,558	19.7
3. น้ำมันเบนซิน	9,771	25.3	11,061	21.2	10,408	21.5
4. สินค้า บริการ อื่นๆ	3,531	9.1	5,001	9.6	6,370	13.1
รวมมูลค่าจำหน่ายในประเทศ	38,196	98.9	49,749	95.5	48,102	99.2
<u>มูลค่าการจำหน่ายต่างประเทศ</u>						
1. น้ำมันดีเซลหมุนเร็ว	-	-	1,002	1.9	20	0.1
2. น้ำมันเตา	-	-	98	0.2	202	0.4
3. น้ำมันเบนซิน	425	1.1	1,269	2.4	152	0.3
4. สินค้า บริการ อื่นๆ	-	-	-	-	7	0.0
รวมมูลค่าจำหน่ายต่างประเทศ	425	1.1	2,369	4.5	381	0.8
<u>มูลค่าการจำหน่ายในประเทศและต่างประเทศ</u>						
1. น้ำมันดีเซลหมุนเร็ว	16,045	41.6	23,675	45.4	21,786	44.9
2. น้ำมันเตา	8,849	22.9	11,112	21.3	9,760	20.1
3. น้ำมันเบนซิน	10,196	26.4	12,330	23.7	10,560	21.8
4. สินค้า บริการ อื่นๆ	3,531	9.1	5,001	9.6	6,377	13.2
รวมมูลค่าจำหน่ายในประเทศและต่างประเทศ	38,621	100	52,118	100	48,483	100
อัตราเพิ่ม (ลด) ของมูลค่าการจำหน่าย (ร้อยละ)						
		11.9		34.4		^{1/} (6.97)

หมายเหตุ : ^{1/} ปี 2544 บริษัทมีมูลค่าการจำหน่ายลดลงเนื่องจากบริษัทลดการจำหน่ายในตลาดขายส่งและตลาดต่างประเทศ

บริษัทได้ส่งออกน้ำมันไปจำหน่ายยังประเทศเขมร และประเทศเวียดนาม

3.3 การจัดหาผลิตภัณฑ์และบริการ

3.3.1 ลักษณะการจัดให้ได้มาซึ่งผลิตภัณฑ์

1) กำลังการผลิตและปริมาณการผลิต

กำลังผลิต (มีหน่วยวัดเป็นบาเรลต่อวัน) หมายถึง ระบบกำลังกลั่น ระบบท่อ ระบบถังที่สามารถรับน้ำมันดิบมากลั่น ผ่านระบบเพิ่มคุณภาพ ผ่านระบบท่อ ผสม เก็บ และจ่ายออกจากโรงกลั่นได้สูงสุดประจำวันทำการ หนึ่ง ในรอบปีบริษัทจะหยุดเครื่องประจำ เพื่อทำการบำรุงรักษาซ่อมแซมหน่วยผลิตประมาณ 30 วัน เพื่อรักษาระดับประสิทธิภาพ การผลิตในระดับเดิมหรือดำเนินการปรับประสิทธิภาพให้เพิ่มขึ้น การเลือกวันเวลาการหยุด เครื่องประจำดังกล่าวจะเลือกดำเนินการตามความเหมาะสมของสถานการณ์และผลตอบแทน ทางเศรษฐกิจที่เหมาะสม

บริษัทมีโรงกลั่นน้ำมันตั้งอยู่ที่ 210 สุขุมวิท 64 พระโขนง กรุงเทพฯ กำลังการผลิต 120,000 บาเรลต่อวัน ทำการผลิตตลอด 24 ชั่วโมง

บริษัทมีการปรับปรุงประสิทธิภาพโรงกลั่น รวมทั้งขยายหน่วยเพิ่มระบบถังมาโดยตลอด จนในปัจจุบันโรงกลั่นสามารถดำเนินการได้อย่างมีประสิทธิภาพ และมีขีดความสามารถของ ระบบความปลอดภัย และระบบป้องกันมลภาวะเป็นพิษสอดคล้องเหมาะสมกับกำลังกลั่นที่สูงขึ้น

กำลังการผลิตและปริมาณการผลิต

(หน่วย : พันบาเรลต่อวัน)

	ปี 2542	ปี 2543	ปี 2544
กำลังการผลิตที่ออกแบบไว้			
: พันบาเรลต่อวันกลั่น	120.0	120.0	120.0
: พันบาเรลต่อวันปฏิทิน (A)	113.4	113.4	113.4
ปริมาณการผลิตผลิตภัณฑ์			
1. น้ำมันดีเซล	32.0	32.7	25.8
2. น้ำมันเตา	32.6	26.0	22.9
3. น้ำมันเบนซิน	17.6	15.6	12.6
4. น้ำมันเครื่องบินไอพ่น, น้ำมันก๊าด	9.7	8.4	8.9
5. ก๊าซหุงต้ม	2.1	1.6	1.9
6. น้ำมันใช้เองและสูญหายระหว่างการผลิต	1.6	0.1	1.7
รวมปริมาณการผลิต (B)	95.6	84.4	73.8
อัตราการเพิ่มของปริมาณการผลิต(ร้อยละ)	4.0	(11.7)	(12.5) ^{1/}
อัตราการใช้กำลังการผลิต (ร้อยละ) (B/A)	84.3	74.4	65.1

หมายเหตุ : ^{1/} ปี 2544 บริษัทมีลดปริมาณการผลิตเนื่องจากบริษัทลดการจำหน่ายในตลาดชายฝั่ง และ ตลาดต่างประเทศ

2) วัตถุดิบและผู้จำหน่ายวัตถุดิบ (Supplier)

วัตถุดิบสำคัญที่ใช้ในการผลิต คือ "น้ำมันดิบ" ซึ่งเป็นสารประกอบทางเคมีประเภทไฮโดรคาร์บอนที่เกิดขึ้นเองตามธรรมชาติจากการทับถมสะสมเป็นเวลานานนับล้านๆปีของซากพืชซากสัตว์อยู่ภายใต้พื้นผิวโลกรวมกันเป็นแหล่งๆทั่วโลก ในประเทศไทยมีแหล่งน้ำมันดิบหลายแหล่ง เช่น ที่รอยต่อระหว่างจังหวัดพิษณุโลกและกำแพงเพชร ที่สุพรรณบุรี และที่อำเภอฝาง จังหวัดเชียงใหม่ เป็นต้น แต่เนื่องจากปริมาณน้ำมันดิบในประเทศไทยที่ขุดพบและนำขึ้นมาใช้ยังไม่เพียงพอต่อความต้องการใช้งานของโรงกลั่นทั้ง 6 แห่งในประเทศไทย เพราะมีเพียงประมาณร้อยละ 2 - 5 ของความต้องการน้ำมันเพื่อการกลั่นทั้งหมด ดังนั้น น้ำมันดิบส่วนใหญ่ที่ใช้ในประเทศไทยจึงต้องนำเข้าจากต่างประเทศ แหล่งที่นำเข้าส่วนใหญ่ ได้แก่ น้ำมันดิบจากกลุ่มประเทศในตะวันออกกลาง เช่น โอมาน ยูเออี การตาร์ ซาอุดีอาระเบีย อิหร่าน และคูเวต เป็นต้น และน้ำมันดิบจากกลุ่มประเทศในตะวันออกไกล เช่น มาเลเซีย อินโดนีเซีย และบรูไน เป็นต้น การขนส่งน้ำมันจากตะวันออกกลางจะใช้เวลาเดินทางประมาณ 15 - 20 วัน และจากตะวันออกไกลจะใช้เวลาประมาณ 3 - 7 วัน โดยปกติบริษัทสำรองน้ำมันดิบประมาณ 40 วัน

เพื่อที่จะบรรลุเป้าหมายด้านเสถียรภาพในการจัดหาวัตถุดิบ เพื่อให้ได้ต้นทุนการ จัดหาและราคาวัตถุดิบที่ต่ำที่สุด และได้คุณภาพของผลผลิตตามต้องการ บริษัทจึงมีการ จัดหาน้ำมันดิบเพื่อการผลิตทั้งจากแหล่งภายในประเทศและแหล่งต่างประเทศ โดยคำนึงถึง เศรษฐศาสตร์การกลั่น จึงมีการจัดหาด้วยวิธีการต่างๆ ดังนี้

- (1) การจัดหาจากแหล่งภายในประเทศ ในประเทศไทยมีแหล่งน้ำมันดิบหลายแหล่ง เช่น
 - น้ำมันดิบสิริกิติ์ของบริษัท ไทยเชลล์ฯ จำกัดที่รอยต่อของจังหวัดพิษณุโลก และกำแพงเพชร
 - น้ำมันดิบบีพี (อู่ทอง กำแพงแสน) ของ ปตท.สผ. ที่จังหวัดสุพรรณบุรี
 - น้ำมันดิบของบริษัท นอร์ทเซ็นทรัล จำกัด ที่จังหวัดสุโขทัย
 - น้ำมันดิบฝางของกรมการพลังงานทหาร กระทรวงกลาโหม ที่จังหวัดเชียงใหม่
 - น้ำมันดิบวิเชียรบุรีของบริษัท เคนเอ็นเนอร์ยี จำกัด ที่จังหวัดเพชรบูรณ์

การจัดหาน้ำมันดิบจากแหล่งต่างๆ ในประเทศของบริษัท

(หน่วย : พันบาเรลต่อวัน)

แหล่งน้ำมันดิบ	ปี 2542		ปี 2543		ปี 2544	
	ปริมาณ	ร้อยละ	ปริมาณ	ร้อยละ	ปริมาณ	ร้อยละ
1. น้ำมันดิบสิริกิติ์(เพชร)	11.9	90.9	12.2	91.7	11.1	88.1
2. น้ำมันดิบบีพี (อู่ทอง/กำแพงแสน)	0.5	4.1	0.5	3.8	0.6	4.8
3. น้ำมันดิบนอร์ทเซ็นทรัล	0.5	4.0	0.6	4.5	0.9	7.1
4. น้ำมันดิบนางนวล / วิเชียรบุรี	0.1	0.4	-	-	-	-
5. น้ำมันดิบฝาง	0.1	0.5	-	-	-	-
รวม	13.1	100	13.3	100	12.6	100

(2) การจัดหาจากแหล่งต่างประเทศ

ตั้งแต่ปี 2537 เป็นต้นมา บริษัทนำเข้าน้ำมันดิบทั้งหมด 18 ชนิดเข้ากลั่น โดยเป็นน้ำมันดิบจากแหล่งตะวันออกไกล 10 ชนิด คือ น้ำมันดิบทาบีสและลาบวนจากประเทศมาเลเซีย น้ำมันดิบซีเรียไลท์ แซมเปียน และบรูไนไลท์จากประเทศบรูไน น้ำมันดิบเกราโกจากประเทศอินโดนีเซีย น้ำมันดิบจาบีรู เทวินนาร์ต วารานัส และแบโรว์จากประเทศออสเตรเลีย ส่วนน้ำมันดิบจากแหล่งตะวันออกกลางมีตั้งแต่ น้ำมันดิบอาระเบียชนูปเปอร์ไลท์ และอาระเบียมีเดียมาจากประเทศซาอุดีอาระเบีย น้ำมันดิบดูไบจากประเทศดูไบ น้ำมันดิบอิราเนียนเฮฟวีจากประเทศอิหร่าน น้ำมันดิบโอมานจากประเทศโอมาน น้ำมันดิบกาตาร์มารีนจากประเทศกาตาร์ และน้ำมันดิบเมอร์เบนจากประเทศ ยู เอ อี และน้ำมันดิบจากแอฟริกาอีก 1 ชนิด คือ น้ำมันดิบปาลังกาจากประเทศแองโกลา นอกจากนี้ บริษัทเคยกลั่นน้ำมันดิบจากแหล่งต่างๆ ได้มากกว่า 30 ชนิด

ผู้ค้าน้ำมัน หรือ Suppliers ในต่างประเทศที่บริษัทได้ติดต่อสั่งซื้อ ได้แก่

- บริษัทน้ำมันแห่งชาติของประเทศมาเลเซีย อิหร่าน และคูเวต
- บริษัทผู้ค้าน้ำมันรายใหญ่ในตลาดโลก เช่น เชลล์ เอสโซ่ คาลเท็กซ์ และบีพี
- บริษัทผู้ค้าน้ำมันในต่างประเทศทั่วไป

การนำเข้าน้ำมันดิบจำแนกตามแหล่งชนิดน้ำมันดิบ

(หน่วย : พันบาเรล)

ชนิดน้ำมันดิบ	ประเทศ	ปี 2542		ปี 2543		ปี 2544	
		ปริมาณ	ร้อยละ	ปริมาณ	ร้อยละ	ปริมาณ	ร้อยละ
<u>แหล่งตะวันออกไกล</u>							
1. ทาบีส	มาเลเซีย	7,233	23.8	1,580	6.1	3,462	16.4
2. ลาบวน	มาเลเซีย	3,603	11.9	6,884	26.4	574	2.7
3. ซีเรียไลท์	บรูไน	2,395	7.9	7,716	29.6	7,283	34.5
4. อื่นๆ		-	-	157	0.6	1,026	4.8
รวมแหล่งตะวันออกไกล		13,231	43.6	16,337	62.7	12,345	58.4
<u>แหล่งตะวันออกกลาง</u>							
1. โอมาน	โอมาน	11,853	39.0	6,374	24.5	7,259	34.4
2. เมอร์เบน	ยู เอ อี	3,104	10.2	-	-	500	2.4
3. กาตาร์มารีน	กาตาร์	2,177	7.2	3,356	12.9	1,023	4.8
รวมแหล่งตะวันออกกลาง		17,134	56.4	9,730	37.3	8,782	41.6
รวมทั้งสิ้น		30,365	100	26,067	100	21,127	100

ที่มา : บริษัท บางจากปิโตรเลียม จำกัด (มหาชน)

หมายเหตุ : ปริมาณนำเข้านับตามตัวเลขในใบกำกับสินค้า (Bill of Lading)

มูลค่าการสั่งซื้อวัตถุดิบของบริษัท

ชนิดน้ำมันดิบ	ปี 2542		ปี 2543		ปี 2544	
	ล้านบาท	ร้อยละ	ล้านบาท	ร้อยละ	ล้านบาท	ร้อยละ
<u>มูลค่าการสั่งซื้อวัตถุดิบในประเทศ</u>						
1. น้ำมันดิบ	3,148	11.1	5,110	11.8	4,895	13.4
2. น้ำมันสำเร็จรูป	3,249	11.5	6,735	15.5	7,563	20.7
รวมมูลค่าการสั่งซื้อวัตถุดิบในประเทศ	6,397	22.6	11,845	27.3	12,458	34.1
<u>มูลค่าการสั่งซื้อวัตถุดิบต่างประเทศ</u>						
1. น้ำมันดิบ	21,965	77.4	31,607	72.7	24,103	65.9
2. น้ำมันสำเร็จรูป	-	-	-	-	-	-
รวมมูลค่าการสั่งซื้อวัตถุดิบจากต่างประเทศ	21,965	77.4	31,607	72.7	24,103	65.9
<u>มูลค่าการสั่งซื้อวัตถุดิบในประเทศและต่างประเทศ</u>						
1. น้ำมันดิบ	25,113	88.5	36,717	84.5	28,998	79.3
2. น้ำมันสำเร็จรูป	3,249	11.5	6,735	15.5	7,563	20.7
รวมมูลค่าการสั่งซื้อวัตถุดิบในประเทศและต่างประเทศ	28,362	100	43,452	100	36,561	100

ที่มา : บริษัท บางจากปิโตรเลียม จำกัด (มหาชน)

3.3.2 ผลกระทบต่อสิ่งแวดล้อม

บริษัทตระหนักดีว่า กิจการของบริษัทเป็นอุตสาหกรรมขนาดใหญ่ จึงให้ความสำคัญในเรื่องของสิ่งแวดล้อม และความปลอดภัยมาโดยตลอด ตั้งแต่การออกแบบกระบวนการผลิต ระบบการควบคุมมลภาวะระบบป้องกันเพื่อให้เกิดความปลอดภัยตามมาตรฐานสากล สามารถควบคุมมลภาวะให้ดีกว่าข้อกำหนดทางกฎหมายและปราศจากข้อร้องเรียน อีกทั้งมีการควบคุมดูแลการปฏิบัติงานที่อาจก่อให้เกิดผลกระทบด้านสิ่งแวดล้อมอย่างจริงจัง มีการเลือกใช้ตั้งแต่วัตถุดิบและกระบวนการผลิตที่ดี เช่น การใช้ก๊าซเชื้อเพลิงซึ่งเป็นเชื้อเพลิงที่สะอาดมาใช้ในการเผาไหม้ ทำให้อากาศที่ปล่อยออกจากโรงกลั่นมีค่าดีกว่ามาตรฐานคุณภาพอากาศที่ยอมให้ปล่อยจากปล่อง (Emission Standard) มาก มีการใช้ Air Fin Cooler ในการหล่อเย็นแทนการใช้น้ำหล่อเย็น (Cooling Tower) เพื่อลดปริมาณการใช้น้ำ และมีการปฏิบัติตามมาตรการลดผลกระทบ และมาตรการติดตามตรวจสอบคุณภาพสิ่งแวดล้อมที่เสนอในรายงานผลกระทบสิ่งแวดล้อม (EIA) ซึ่งได้รับความเห็นชอบจากสำนักงานนโยบายและแผนสิ่งแวดล้อมอย่างเคร่งครัด จึงได้รับรางวัลสถานประกอบการที่ปฏิบัติตามมาตรการในรายงานการวิเคราะห์ผลกระทบสิ่งแวดล้อม และมีการจัดการสภาพแวดล้อมดีเด่นประจำปี 2544 (EIA AWARD'2001) จากกระทรวงวิทยาศาสตร์ เทคโนโลยีและสิ่งแวดล้อม

นอกจากนั้น บริษัทยังมีการพัฒนามาตรการลดผลกระทบสิ่งแวดล้อมเพิ่มเติม นอกเหนือจากที่กำหนดใน EIA เช่น การติดตั้งหน่วยกรองน้ำทิ่ง (Sand Filter) เพื่อให้คุณภาพน้ำทิ่งดีกว่าที่เป็นอยู่เดิม (ถึงแม้ว่า ที่ เป็นอยู่เดิมจะดีกว่ามาตรฐานคุณภาพน้ำทิ่งแล้วก็ตาม) การติดตั้งหลังคาปิดปากบ่อรวบรวมน้ำทิ่ง (Oily Water Pond) และบ่อแยกน้ำมันออกจากกากตะกอน (HOT SUMP) เพื่อลดการสูญเสียน้ำมันจากการระเหย และหามาตรการลดการใช้ทรัพยากรอย่างต่อเนื่อง ได้แก่ น้ำ พลังงาน น้ำมัน และสารเคมี ซึ่งนอกจากเป็นการประหยัดแล้ว ยังเป็นการลดปริมาณของเสียตั้งแต่ต้นทาง อันเป็นแนวคิดใหม่ในการดูแลสิ่งแวดล้อมในปัจจุบันและในอนาคต

ยิ่งกว่านั้น บริษัทยังได้นำเอามาตรฐานระบบการจัดการด้านสิ่งแวดล้อม ISO 14001 และมาตรฐานระบบการจัดการด้านอาชีวอนามัยและความปลอดภัย มอก. 18001 มาพัฒนาระบบการจัดการฯ ที่มีอยู่เดิมของบริษัทด้วยความสมัครใจ จนได้รับการรับรองตามมาตรฐาน ทั้ง 2 ระบบเป็นบริษัทลำดับต้นๆ ของประเทศไทย ย่อมแสดงให้เห็นว่า บริษัทให้ความสำคัญ ทั้งในด้านสิ่งแวดล้อม และความปลอดภัยอย่างต่อเนื่อง ตั้งแต่เริ่มก่อตั้งจนถึงปัจจุบัน และจะคงให้ความสำคัญต่อไปในอนาคตเช่นเดิม

ในด้านความปลอดภัย โรงกลั่นได้ดำเนินการผลิตอย่างต่อเนื่องโดยปราศจากอุบัติเหตุ อันเป็นผลให้จำนวนชั่วโมงการทำงานโดยปราศจากอุบัติเหตุตั้งแต่ตุลาคม 2542 ถึงสิ้นปี 2544 เพิ่มขึ้นเป็น 1,932,572 (ชั่วโมง-คน) บริษัทได้จัดให้มีการซ้อมแผนฉุกเฉินอยู่เสมอ เช่น ซ้อมแผนฉุกเฉินกรณีน้ำมันล้นถังและเกิดไฟไหม้ถึงน้ำมันและลานจ่ายน้ำมัน กรณีรั่วสั้วไหลในหน่วยกลั่น กรณีน้ำมันรั่วที่หน่วยผลิตไฟฟ้าและไอน้ำ ซึ่งในการซ้อมแต่ละครั้งจะมีพนักงานของบริษัทและผู้รับเหมาที่เกี่ยวข้องร่วมฝึกซ้อม นอกจากนี้ มีการจัดกิจกรรมส่งเสริมจิตสำนึกด้านความปลอดภัย เช่น การแข่งขันการใช้เครื่องช่วยหายใจ การแข่งขันวิ่งสายดับเพลิง การใช้น้ำดับเพลิง การใช้ถังดับเพลิง (ผงเคมีแห้ง) การทดสอบสมรรถภาพร่างกายนักผจญเพลิง การใช้โฟมดับเพลิงอย่างถูกวิธี เป็นต้น

รางวัลด้านสิ่งแวดล้อมและความปลอดภัยที่บริษัทได้รับ ดังนี้

- ปี 2533 บริษัทได้รางวัล “โรงงานอุตสาหกรรมประเภทเคมีดีเด่น ด้านการประหยัดพลังงานทั่วไป” จากศูนย์ประหยัดและอนุรักษ์พลังงาน กระทรวงวิทยาศาสตร์เทคโนโลยีและสิ่งแวดล้อม
- ปี 2534 บริษัทได้รับรางวัล “โรงงานพิทักษ์สิ่งแวดล้อมดีเด่น” จากสมาคมวิศวกรสิ่งแวดล้อมไทย
- ปี 2538 บริษัทได้รับรางวัล เรื่องการปฏิบัติตามมาตรการลดผลกระทบต่อสิ่งแวดล้อม จากสำนักงานนโยบายและแผนสิ่งแวดล้อม กระทรวงวิทยาศาสตร์ เทคโนโลยี และสิ่งแวดล้อม

- ปี 2540 บริษัทได้รับการรับรองมาตรฐานการจัดการสิ่งแวดล้อม ISO14001 - PETROLEUM REFINING ทุกขั้นตอนกระบวนการผลิตน้ำมัน นับตั้งแต่การรับน้ำมันดิบ กระบวนการกลั่นทุกหน่วย ตลอดจนการตรวจสอบและติดตามคุณภาพสิ่งแวดล้อม
- ปี 2541 บริษัทได้รับรางวัลดีเด่นทางด้าน คณะกรรมการความปลอดภัยอาชีวอนามัย และสภาพแวดล้อมในการทำงาน
- บริษัทได้รับรางวัลสถานประกอบการที่มีการจัดการ และรักษาสภาพแวดล้อม (EIA AWARDS' 98)
- ปี 2542 บริษัทได้รับโล่เกียรติยศการทำกิจกรรมเพื่อบริการสังคม จากการให้สนับสนุนผู้เชี่ยวชาญ ISO 14001 ของบริษัท เข้าไปช่วยจัดระบบให้โรงเรียนในสังกัดสำนักงานประถมศึกษาแห่งชาติที่ต้องการปฏิบัติตามมาตรฐานการจัดการสิ่งแวดล้อม
- ปี 2543 บริษัทได้รับการรับรองมาตรฐานระบบการจัดการอาชีวอนามัยและความปลอดภัย (มอก.18001) เลขที่ OHS00007/007 สำหรับกิจการกลั่นน้ำมันปิโตรเลียม จากสถาบันรับรองมาตรฐานไอเอสโอ
- ปี 2544 บริษัทได้รับรางวัลสถานประกอบการที่ปฏิบัติตามมาตรฐานในรายงานการวิเคราะห์ผลกระทบสิ่งแวดล้อม และมีการจัดการสภาพแวดล้อมดีเด่น ประจำปี 2544 (EIA AWARD'2001)

3.4 งานที่ยังไม่ได้ส่งมอบ

ไม่มี

4. การวิจัยและพัฒนา

ไม่มี

- ปี 2540 บริษัทได้รับการรับรองมาตรฐานการจัดการสิ่งแวดล้อม ISO14001 - PETROLEUM REFINING ทุกขั้นตอนกระบวนการผลิตน้ำมัน นับตั้งแต่การรับน้ำมันดิบ กระบวนการกลั่นทุกหน่วย ตลอดจนการตรวจสอบและติดตามคุณภาพสิ่งแวดล้อม
- ปี 2541 บริษัทได้รับรางวัลดีเด่นทางด้าน คณะกรรมการความปลอดภัยอาชีวอนามัย และสภาพแวดล้อมในการทำงาน
- บริษัทได้รับรางวัลสถานประกอบการที่มีการจัดการ และรักษาสภาพแวดล้อม (EIA AWARDS' 98)
- ปี 2542 บริษัทได้รับโล่เกียรติยศการทำกิจกรรมเพื่อบริการสังคม จากการให้สนับสนุนผู้เชี่ยวชาญ ISO 14001 ของบริษัท เข้าไปช่วยจัดระบบให้โรงเรียนในสังกัดสำนักงานประถมศึกษาแห่งชาติที่ต้องการปฏิบัติตามมาตรฐานการจัดการสิ่งแวดล้อม
- ปี 2543 บริษัทได้รับการรับรองมาตรฐานระบบการจัดการอาชีวอนามัยและความปลอดภัย (มอก.18001) เลขที่ OHS00007/007 สำหรับกิจการกลั่นน้ำมันปิโตรเลียม จากสถาบันรับรองมาตรฐานไอเอสโอ
- ปี 2544 บริษัทได้รับรางวัลสถานประกอบการที่ปฏิบัติตามมาตรฐานในรายงานการวิเคราะห์ผลกระทบสิ่งแวดล้อม และมีการจัดการสภาพแวดล้อมดีเด่น ประจำปี 2544 (EIA AWARD'2001)

3.4 งานที่ยังไม่ได้ส่งมอบ

ไม่มี

4. การวิจัยและพัฒนา

ไม่มี

5. ทรัพย์สินที่ใช้ในการประกอบธุรกิจ

5.1 ทรัพย์สินที่ใช้ในการประกอบธุรกิจ

ทรัพย์สิน	ลักษณะกรรมสิทธิ์	มูลค่าตามบัญชี ล้านบาท	ภาระผูกพัน
ที่ดิน	เป็นเจ้าของ	1,344.78	ไม่มี
อาคาร	เป็นเจ้าของ	249.35	ไม่มี
เครื่องจักร อุปกรณ์หอกลับ ^{1/}	เป็นเจ้าของ	10,210.98	ไม่มี
อุปกรณ์จำหน่ายและอุปกรณ์สำนักงาน	เป็นเจ้าของ	2,365.11	ไม่มี
แพลตฟอร์ม แคตตาลิส ^{2/}	เป็นเจ้าของ	213.75	ไม่มี
ยานพาหนะ	เป็นเจ้าของ	129.75	ไม่มี
งานระหว่างก่อสร้าง ^{3/}	เป็นเจ้าของ	207.17	ไม่มี
รวม	-	14,720.89	-

- หมายเหตุ 1/ อุปกรณ์ เครื่องจักร และหอกลับ อายุใช้งาน 15 - 20 ปี แต่อายุใช้งานจริงจะนานกว่าที่ระบุ เนื่องจากมีการดูแลปรับปรุงอยู่เสมอ
- 2/ แพลตฟอร์ม แคตตาลิส คือ ตัวเร่งปฏิกิริยา ซึ่งอยู่ในเครื่องปฏิกรณ์ในหน่วยเพิ่มคุณภาพน้ำมันเบนซิน
- 3/ งานระหว่างก่อสร้าง ส่วนใหญ่เป็นโครงการปรับปรุงประสิทธิภาพด้านการผลิต ด้านความปลอดภัยและสิ่งแวดล้อม และโครงการควบคุมไอระเหยน้ำมันในการจ่ายน้ำมันทางรถยนต์ (Vapour Recovery Unit) ซึ่งเป็นโครงการเพื่อเพิ่มคุณภาพสิ่งแวดล้อมตามนโยบายรัฐ

5.2 เครื่องหมายการค้า

ชื่อบริษัท	จำนวนเครื่องหมาย ที่ขอจดทะเบียน	สำหรับสินค้า/บริการ	หมดอายุ ^๑
1 สิทธิในเครื่องหมายการค้า			
ก. รูปภาพใบไม้บางจาก	11	น้ำมันเชื้อเพลิงทุกชนิด ผ้าเย็น	15 ต.ค.2552 20 ส.ค.2549 30 ส.ค.2552
ข. กรีนนา (GRENA)	1	น้ำมันหล่อลื่น น้ำมันหล่อเย็น น้ำมันเกียร์ น้ำมันเบรก	16 ส.ค.2546
ค. ไอโซกรีน (ISOGREEN)	5	น้ำมันเบนซิน	30 มิ.ย.2547 22 เม.ย.2551 23 เม.ย.2551 27 เม.ย.2551 11 พ.ค.2551
ง. กรีนนา ซีนิท เอสเจ	1	น้ำมันหล่อเย็น น้ำมันเครื่อง	5 พ.ย.2549
2 สิทธิในเครื่องหมายบริการ			
ก. รูปภาพใบไม้บางจาก	2	การจัดการขายสินค้า	20 ต.ค.2551
ข. Little Dino	2	การจัดการขายสินค้า	13 ก.ย.2546
ค. รูปนกเงือก	2	การจัดการขายสินค้า	10 ต.ค.2549
ง. เลมอนโฮม (Lemon Home)	6	การจัดการขายสินค้า	16 เม.ย.2551
จ. กรีนนา คาร์แคร์ (GRENA CARCARE)	1	การทำความสะอาดยานพาหนะ การบำรุงรักษาและซ่อมแซม ยานยนต์	23 ก.พ.2552
ฉ. เลมอนกรีน (Lemon Green) ^๒	1	การจัดการขายสินค้า	18 พ.ย. 2546

หมายเหตุ ^๑ การจดทะเบียนเครื่องหมายการค้าและเครื่องหมายบริการมีอายุ 10 ปีนับแต่วันจดทะเบียน

ทะเบียน

และอาจต่ออายุได้ทุก 10 ปี

^๒ ของบริษัท บางจากกรีนเนท จำกัด ซึ่งเป็นบริษัทร่วมของบริษัท

5.3 นโยบายการลงทุนในบริษัทร่วม

ณ วันที่ 31 ธันวาคม 2544 บริษัทมีเงินลงทุนในบริษัทร่วม คือ บริษัท บางจากกรีนเนท จำกัด มูลค่ารวม 0.49 ล้านบาท และบริษัท บางจากกรีนไลน์ จำกัด มูลค่ารวม 0.05 ล้านบาท ซึ่งในเดือนธันวาคม 2544 คณะกรรมการบริษัทได้มีมติให้บริษัทจำหน่ายหุ้นในบริษัท บางจากกรีนไลน์ จำกัด ส่วนที่บริษัทถืออยู่ไปทั้งหมด

บริษัทยังไม่มีนโยบายที่จะเพิ่มการลงทุนในบริษัทร่วม

5.4 การควบคุมดูแลบริษัทร่วม

บริษัทไม่ได้เข้าไปควบคุมดูแลบริษัทร่วม เพียงแต่ส่งตัวแทนบริษัทเข้าไปเป็นกรรมการบริษัทร่วม ในฐานะผู้ถือหุ้นของบริษัทร่วม

6. โครงการในอนาคต

ไม่มี

7. ข้อพิพาททางกฎหมาย

7.1 คดี

กระทรวงการคลัง (จำเลยที่ 1) ถูกฟ้องเรียกค่าเสียหาย (จำนวนทุนทรัพย์ 1,055 ล้านบาท) ต่อศาลแพ่งในข้อหาละเมิดขับไล่ที่ราชพัสดุบริเวณท่าเรือโรงกลั่น ซึ่งบริษัทเช่าจากกระทรวงการคลัง โดยบริษัทในฐานะผู้เช่าที่ถูกฟ้องร้องเป็นจำเลยร่วม (จำเลยที่ 5)

7.2 ความเห็นของผู้บริหาร

สำนักกฎหมายของบริษัทให้ความเห็นว่า ถึงแม้ผลคดีจะเป็นประการใด บริษัทในฐานะผู้เช่าตามสัญญา ย่อมไม่มีภาระรับผิดชอบเกี่ยวกับจำนวนทุนทรัพย์ที่ฟ้องร้องดังกล่าวข้างต้น คดีดังกล่าวยังอยู่ระหว่างการพิจารณาของศาลแพ่ง

8. โครงสร้างเงินทุน

8.1 หลักทรัพย์ของบริษัท

บริษัทมีทุนจดทะเบียน 7,720.4094 ล้านบาท เรียกชำระแล้ว 5,220.4094 ล้านบาท เป็นหุ้นสามัญ มูลค่าหุ้นละ 10 บาท

ในการประชุมผู้ถือหุ้นสามัญประจำปี 2544 มีมติให้บริษัทออกหุ้นกู้วงเงินรวม 6,000 ล้านบาท ซึ่งในปี 2544 บริษัทได้ออกหุ้นกู้ระยะยาวรวม 3,600 ล้านบาท โดยเป็นหุ้นกู้ที่มีกระทรวงการคลังค้ำประกัน มูลค่า 3,000 ล้านบาท เพื่อชำระคืนหุ้นกู้และใช้ในการดำเนินกิจการ

5.4 การควบคุมดูแลบริษัทร่วม

บริษัทไม่ได้เข้าไปควบคุมดูแลบริษัทร่วม เพียงแต่ส่งตัวแทนบริษัทเข้าไปเป็นกรรมการบริษัทร่วม ในฐานะผู้ถือหุ้นของบริษัทร่วม

6. โครงการในอนาคต

ไม่มี

7. ข้อพิพาททางกฎหมาย

7.1 คดี

กระทรวงการคลัง (จำเลยที่ 1) ถูกฟ้องเรียกค่าเสียหาย (จำนวนทุนทรัพย์ 1,055 ล้านบาท) ต่อศาลแพ่งในข้อหาละเมิดขับไล่ที่ราชพัสดุบริเวณท่าเรือโรงกลั่น ซึ่งบริษัทเช่าจากกระทรวงการคลัง โดยบริษัทในฐานะผู้เช่าที่ถูกฟ้องร้องเป็นจำเลยร่วม (จำเลยที่ 5)

7.2 ความเห็นของผู้บริหาร

สำนักกฎหมายของบริษัทให้ความเห็นว่า ถึงแม้ผลคดีจะเป็นประการใด บริษัทในฐานะผู้เช่าตามสัญญา ย่อมไม่มีภาระรับผิดชอบเกี่ยวกับจำนวนทุนทรัพย์ที่ฟ้องร้องดังกล่าวข้างต้น คดีดังกล่าวยังอยู่ระหว่างการพิจารณาของศาลแพ่ง

8. โครงสร้างเงินทุน

8.1 หลักทรัพย์ของบริษัท

บริษัทมีทุนจดทะเบียน 7,720.4094 ล้านบาท เรียกชำระแล้ว 5,220.4094 ล้านบาท เป็นหุ้นสามัญ มูลค่าหุ้นละ 10 บาท

ในการประชุมผู้ถือหุ้นสามัญประจำปี 2544 มีมติให้บริษัทออกหุ้นกู้วงเงินรวม 6,000 ล้านบาท ซึ่งในปี 2544 บริษัทได้ออกหุ้นกู้ระยะยาวรวม 3,600 ล้านบาท โดยเป็นหุ้นกู้ที่มีกระทรวงการคลังค้ำประกัน มูลค่า 3,000 ล้านบาท เพื่อชำระคืนหุ้นกู้และใช้ในการดำเนินกิจการ

8.2 ผู้ถือหุ้น

รายชื่อผู้ถือหุ้นรายใหญ่ 10 รายแรก
ณ วันปิดสมุดทะเบียนเพื่อประชุมผู้ถือหุ้นวิสามัญ ครั้งที่ 1/2544
วันที่ 8 สิงหาคม 2544

รายชื่อผู้ถือหุ้นใหญ่ 10 รายแรก	จำนวนหุ้น	ร้อยละ
1. กระทรวงการคลัง ^{1/}	249.90	47.87
2. การปิโตรเลียมแห่งประเทศไทย ^{1/}	126.81	24.30
3. ธนาคารกรุงไทย จำกัด (มหาชน) ^{1/}	41.30	7.91
4. HSBC (SINGAPORE) NOMINEES PTE LTD	18.97	3.63
5. CHASE NOMINEES LIMITED	2.57	0.49
6. CLEARSTREAM NOMINEES LTD	1.31	0.25
7. นายสุมิตร วงศ์ไพบูลย์	1.00	0.19
8. นางสาวนุชนภา วงษ์เจริญสิน	0.98	0.19
9. AMERICAN INTERNATIONAL ASSURANCE COMPANY LIMITED-CORE 1	0.91	0.17
10. MORGAN STANLEY & CO INTERNATIONAL LIMITED	0.86	0.16

หมายเหตุ :^{1/} ตั้งแต่ปี 2537 จนถึงปัจจุบันสิ้นปี 2544 บริษัทฯ ไม่มีการเปลี่ยนแปลงกลุ่มผู้ถือหุ้น และสัดส่วนผู้ถือหุ้นใหญ่ 3 อันดับแรก ซึ่งมีหุ้นรวมกันร้อยละ 80

8.3 นโยบายการจ่ายเงินปันผล

หากไม่มีความจำเป็นอื่นใด (คณะกรรมการบริษัท/ที่ประชุมผู้ถือหุ้น/บริษัท) มีนโยบายการจ่ายเงินปันผลให้แก่ผู้ถือหุ้นในอัตราร้อยละ 50 ของกำไรสุทธิภายหลังภาษีเงินได้และสำรองตามกฎหมายในแต่ละปี ทั้งนี้ขึ้นอยู่กับภาวะเศรษฐกิจและโครงการประกอบธุรกิจของบริษัทในอนาคต

9. การจัดการ

9.1 โครงสร้างการจัดการ

บริษัทมีโครงสร้างคณะกรรมการทั้งหมด 3 ชุด คือ

- 1) คณะกรรมการบริษัท
- 2) คณะกรรมการตรวจสอบ
- 3) คณะกรรมการสรรหา

คณะกรรมการบริษัท

ตามข้อบังคับของบริษัท ได้ระบุว่า ในการดำเนินกิจการ กรรมการต้องปฏิบัติหน้าที่ให้เป็นไปตามกฎหมาย วัตถุประสงค์ และข้อบังคับของบริษัท ตลอดจนมติที่ประชุมผู้ถือหุ้นด้วย

8.2 ผู้ถือหุ้น

รายชื่อผู้ถือหุ้นรายใหญ่ 10 รายแรก
ณ วันปิดสมุดทะเบียนเพื่อประชุมผู้ถือหุ้นวิสามัญ ครั้งที่ 1/2544
วันที่ 8 สิงหาคม 2544

รายชื่อผู้ถือหุ้นใหญ่ 10 รายแรก	จำนวนหุ้น	ร้อยละ
1. กระทรวงการคลัง ^{1/}	249.90	47.87
2. การปิโตรเลียมแห่งประเทศไทย ^{1/}	126.81	24.30
3. ธนาคารกรุงไทย จำกัด (มหาชน) ^{1/}	41.30	7.91
4. HSBC (SINGAPORE) NOMINEES PTE LTD	18.97	3.63
5. CHASE NOMINEES LIMITED	2.57	0.49
6. CLEARSTREAM NOMINEES LTD	1.31	0.25
7. นายสุมิตร วงศ์ไพบูลย์	1.00	0.19
8. นางสาวนุชนภา วงษ์เจริญสิน	0.98	0.19
9. AMERICAN INTERNATIONAL ASSURANCE COMPANY LIMITED-CORE 1	0.91	0.17
10. MORGAN STANLEY & CO INTERNATIONAL LIMITED	0.86	0.16

หมายเหตุ :^{1/} ตั้งแต่ปี 2537 จนถึงปัจจุบันสิ้นปี 2544 บริษัทฯ ไม่มีการเปลี่ยนแปลงกลุ่มผู้ถือหุ้น และสัดส่วนผู้ถือหุ้นใหญ่ 3 อันดับแรก ซึ่งมีหุ้นรวมกันร้อยละ 80

8.3 นโยบายการจ่ายเงินปันผล

หากไม่มีความจำเป็นอื่นใด (คณะกรรมการบริษัท/ที่ประชุมผู้ถือหุ้น/บริษัท) มีนโยบายการจ่ายเงินปันผลให้แก่ผู้ถือหุ้นในอัตราร้อยละ 50 ของกำไรสุทธิภายหลังจากจ่ายเงินได้และสำรองตามกฎหมายในแต่ละปี ทั้งนี้ขึ้นอยู่กับภาวะเศรษฐกิจและโครงการประกอบธุรกิจของบริษัทในอนาคต

9. การจัดการ

9.1 โครงสร้างการจัดการ

บริษัทมีโครงสร้างคณะกรรมการทั้งหมด 3 ชุด คือ

- 1) คณะกรรมการบริษัท
- 2) คณะกรรมการตรวจสอบ
- 3) คณะกรรมการสรรหา

คณะกรรมการบริษัท

ตามข้อบังคับของบริษัท ได้ระบุว่า ในการดำเนินกิจการ กรรมการต้องปฏิบัติหน้าที่ให้เป็นไปตามกฎหมาย วัตถุประสงค์ และข้อบังคับของบริษัท ตลอดจนมติที่ประชุมผู้ถือหุ้นด้วย

ความซื่อสัตย์ สุจริต และระมัดระวังรักษาผลประโยชน์ของบริษัท และมอบหมายให้ผู้บริหารบริษัท ปฏิบัติงานแทนตามอำนาจอนุมัติ เช่น กรรมการผู้จัดการใหญ่มีอำนาจจัดสรรและสั่งจ่ายงบประมาณประจำปี การจ่ายเงินเพื่อกิจการของบริษัทตามสัญญาหรือข้อผูกพันใดๆ ซึ่งได้รับอนุมัติจากผู้มีอำนาจ มีอำนาจหน้าที่บริหารงานบุคคล การจัดหาและจำหน่ายผลิตภัณฑ์ปิโตรเลียม เป็นต้น

รายชื่อคณะกรรมการบริษัทประกอบด้วย

1. นายสมหมาย	ภาชี	ประธานกรรมการ
2. นางพันธ์ทิพย์	สุรทินท์	กรรมการ
3. นายประเสริฐ	บุญสัมพันธ์	กรรมการ
4. นายอนันต์	ณัฐสมบูรณ์	กรรมการ
5. นายวิรัช	อภิเมธีธำรง	กรรมการ
6. นายพิชัย	ชุนหวชิร	กรรมการ
7. นายสายัณห์	สตางค์มงคล	กรรมการ
8. นายชัยยันต์	โปษยานนท์	กรรมการ
9. นายสุธรรม	จิตรานุกเคราะห์	กรรมการ
10. พล.อ.สมชัย	สมประสงค์	กรรมการ
11. นายณรงค์	บุญสงวน	กรรมการและเลขานุการ

คณะกรรมการตรวจสอบ

คณะกรรมการตรวจสอบมีขอบเขต หน้าที่ และความรับผิดชอบต่อบริษัทและรายงานต่อคณะกรรมการบริษัท ดังต่อไปนี้

1. ดูแลรายงานทางการเงินของบริษัทให้ตรงต่อความเป็นจริง ครบถ้วน เพียงพอและเชื่อถือได้
2. ดูแลให้บริษัทฯ มีระบบการควบคุมภายในที่เหมาะสมและมีประสิทธิภาพ
3. พิจารณา คัดเลือก และเสนอแต่งตั้งผู้สอบบัญชีของบริษัท
4. ดูแลให้บริษัทปฏิบัติตามข้อกำหนดและกฎหมายที่เกี่ยวข้อง
5. ดูแลไม่ให้เกิดความขัดแย้งทางผลประโยชน์
6. จัดทำรายงานการกำกับดูแลกิจการของคณะกรรมการตรวจสอบ โดยเปิดเผยไว้ในรายงานประจำปีของบริษัท ซึ่งรายงานดังกล่าวต้องลงนามโดยประธานคณะกรรมการตรวจสอบ
7. ปฏิบัติการอื่นใดตามที่คณะกรรมการของบริษัทมอบหมาย

รายชื่อคณะกรรมการตรวจสอบประกอบด้วย

1. นายวิรัช	อภิเมธีธำรง	ประธานกรรมการตรวจสอบ
2. นายอนันต์	ณัฐสมบูรณ์	กรรมการตรวจสอบ
3. นายสุธรรม	จิตรานุกเคราะห์	กรรมการตรวจสอบ

คณะกรรมการสรรหา

คณะกรรมการสรรหามีหน้าที่ความรับผิดชอบ ดังนี้

1. กำหนดวิธีการสรรหาและคุณสมบัติของผู้ที่จะมาดำรงตำแหน่งกรรมการบริษัท
2. ดำเนินการสรรหาและเสนอแนะผู้ที่มีคุณสมบัติเหมาะสมในการดำรงตำแหน่งกรรมการต่อคณะกรรมการบริษัท
3. ปฏิบัติหน้าที่อื่นใด ตามที่ได้รับมอบหมาย

รายชื่อคณะกรรมการสรรหาประกอบด้วย

- | | | |
|------------------|-------------|--------------------|
| 1. นางพันธ์ทิพย์ | สุรทิณฑ์ | ประธานกรรมการสรรหา |
| 2. นายประเสริฐ | บุญสัมพันธ์ | กรรมการ |
| 3. นายสายัณห์ | สตางค์มงคล | กรรมการ |
| 4. นายณรงค์ | บุญยสงวน | กรรมการ |

รายชื่อและตำแหน่งผู้บริหารบริษัท ณ 31 ธันวาคม 2544

- | | |
|--------------------------|---|
| 1. นายณรงค์ บุญยสงวน | กรรมการผู้จัดการใหญ่ |
| 2. นายวุฒิชัย นีรนาทวงศ์ | ที่ปรึกษาอาวุโส |
| 3. นายวิเชียร อุษณาโชติ | ที่ปรึกษาอาวุโส |
| 4. นายอนุสรณ์ แสงนิ่มนวล | รองกรรมการผู้จัดการใหญ่ |
| 5. นายวัฒนา โอภาณนท์อมตะ | ผู้ช่วยกรรมการผู้จัดการใหญ่และรักษาการรองกรรมการผู้จัดการใหญ่ |
| 6. นายเกียรติกุล โคมิน | ผู้อำนวยการอาวุโสสายจัดจำหน่ายและบริการ |
| 7. นายมณูญ ศิริวรรณ | ผู้อำนวยการอาวุโสสายตลาดอุตสาหกรรมและน้ำมันหล่อลื่นและรักษาการผู้อำนวยการอาวุโสสายตลาดค้าปลีก |
| 8. นางวรรณภา อิมะไชย์ | ผู้อำนวยการอาวุโสสายการเงินและบริหาร |

9.2 การสรรหากรรมการและผู้บริหาร

9.2.1 การแต่งตั้งกรรมการบริษัท

ตามข้อบังคับบริษัท กำหนดให้ที่ประชุมผู้ถือหุ้นเลือกตั้งกรรมการโดยใช้เสียงข้างมาก ให้ผู้ถือหุ้นคนหนึ่งมีคะแนนเสียงเท่ากับหนึ่งหุ้นต่อหนึ่งเสียง บุคคลซึ่งได้รับคะแนนเสียงสูงสุดตามลำดับลงมาเป็นผู้ได้รับการเลือกตั้งเป็นกรรมการ เท่าจำนวนกรรมการที่จะพึงมีหรือพึงเลือกตั้งในครั้งนั้น

ในการประชุมผู้ถือหุ้นสามัญประจำปีทุกครั้ง ให้กรรมการออกจากตำแหน่ง 1 ใน 3 ถ้าจำนวนกรรมการที่จะแบ่งออกให้ตรงเป็นสามส่วนไม่ได้ ก็ให้ออกโดยจำนวนใกล้เคียงที่สุดกับส่วน 1 ใน 3 โดยให้กรรมการคนที่อยู่ในตำแหน่งนานที่สุดนั้นเป็นผู้ออกจากตำแหน่ง กรรมการที่ออกตามวาระนั้น อาจถูกเลือกเข้าดำรงตำแหน่งใหม่ก็ได้

ในกรณีที่ตำแหน่งกรรมการว่างลง เพราะเหตุอื่นนอกจากถึงคราวออกตามวาระ ให้คณะกรรมการเลือกบุคคลซึ่งมีคุณสมบัติและไม่มีลักษณะต้องห้ามเข้าเป็นกรรมการแทนในการประชุม คณะกรรมการถัดไป เว้นแต่วาระของกรรมการจะเหลือน้อยกว่าสองเดือน มติของคณะกรรมการต้องประกอบด้วยคะแนนเสียงไม่น้อยกว่าสามในสี่ของจำนวนกรรมการที่ยังเหลืออยู่ บุคคลซึ่งเข้าเป็นกรรมการแทนอยู่ในตำแหน่งได้เพียงเท่าวาระที่ยังเหลืออยู่ของกรรมการซึ่งตนแทน

กรรมการที่มาจากผู้ถือหุ้นรายใหญ่ ดังนี้

- | | | |
|----------------------------|---------------|--------------------------------|
| 1. นายสมหมาย ภาษี | ประธานกรรมการ | ตัวแทนกระทรวงการคลัง |
| 2. นางพันธ์ทิพย์ สุรทินนท์ | กรรมการ | ตัวแทนกระทรวงการคลัง |
| 3. นายชัยยันต์ โปษยานนท์ | กรรมการ | ตัวแทนกระทรวงการคลัง |
| 4. นายประเสริฐ บุญสัมพันธ์ | กรรมการ | ตัวแทนบริษัท ปตท.จำกัด (มหาชน) |
| 5. นายพิชัย ชุณหวชิร | กรรมการ | ตัวแทนบริษัท ปตท.จำกัด (มหาชน) |
| 6. นายสายัณห์ สตางค์มงคล | กรรมการ | ตัวแทนธนาคาร กรุงไทย จำกัด |

9.2.2 การแต่งตั้งผู้บริหาร

ตามระเบียบบริษัท กำหนดให้คณะกรรมการบริษัทเป็นผู้พิจารณาแต่งตั้งผู้บริหารระดับผู้อำนวยการสายงานขึ้นไป

9.3 ค่าตอบแทนผู้บริหาร

1) ค่าตอบแทนที่เป็นตัวเงิน

ปี 2544	ประเภทของค่าตอบแทน	จำนวนเงินรวม (บาท)
- กรรมการ 11 ท่าน	เบี้ยประชุม	616,500
- ผู้บริหาร 10 ท่าน *	เงินเดือนและอื่นๆ	26,756,057

หมายเหตุ : * รวมผู้บริหารที่ลาออกระหว่างปี จำนวน 2 ท่าน

2) ค่าตอบแทนอื่น เช่น สิทธิซื้อหุ้น ฯลฯ

ไม่มี

9.4 การกำกับดูแลกิจการ

คณะกรรมการบริษัทปฏิบัติตามข้อพึงปฏิบัติที่ดีสำหรับกรรมการบริษัทจดทะเบียน (CODE OF BEST PRACTICE) ทั้งด้านองค์ประกอบคณะกรรมการ บทบาทหน้าที่และความรับผิดชอบของคณะกรรมการ การแต่งตั้งและการดำรงตำแหน่งกรรมการ ค่าตอบแทนกรรมการ การประชุมคณะกรรมการและผู้ถือหุ้น และการรายงานข้อมูล

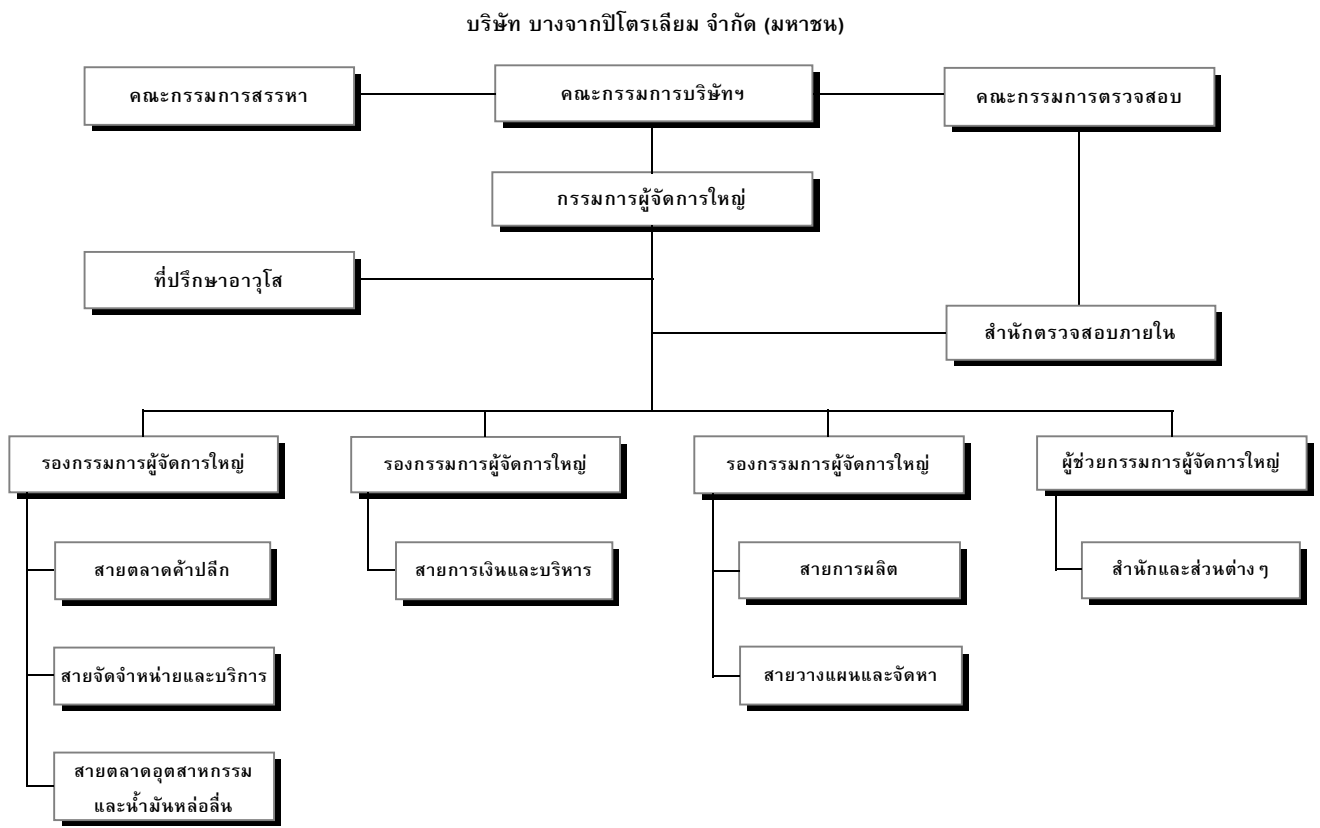
9.5 การดูแลเรื่องการใช้ข้อมูลภายใน

บริษัทมีการดูแลมิให้ผู้บริหารนำข้อมูลภายในของบริษัทไปใช้เพื่อประโยชน์ส่วนตน รวมทั้งการซื้อขายหลักทรัพย์ โดยบริษัทได้ให้ผู้บริหารจัดทำรายงานการถือหลักทรัพย์ รายงานการเปลี่ยนแปลงการถือหลักทรัพย์ทุกครั้งที่มีการซื้อ ขาย โอน หรือรับโอนหลักทรัพย์ ภายใน 3 วันนับแต่วันที่มีการซื้อขาย โอน หรือรับโอนหลักทรัพย์ และรับทราบบทบาทภาระหน้าที่ในการรายงานการถือหลักทรัพย์ตามประกาศของ ก.ล.ต. และข้อบังคับของตลาดหลักทรัพย์แห่งประเทศไทย

นอกจากนี้ในการประชุมคณะกรรมการบริษัทมีการรายงานการถือหลักทรัพย์ การเปลี่ยนแปลงการถือหลักทรัพย์ของกรรมการและผู้บริหารเป็นประจำทุกเดือน

9.6 บุคลากร

9.6.1 โครงสร้างการบริหาร



9.6.2 ค่าตอบแทนพนักงาน

1) ค่าตอบแทนที่เป็นตัวเงิน

พนักงานจะได้รับค่าตอบแทนเป็นเงินเดือน ค่าทำงานกะ ทำงานกลางคืน ทำงานล่วงเวลา ทำงานต่างจังหวัด ค่าตอบแทนที่โรงกลั่น เงินวิทยากร ปฏิบัติงานและพนักงานมีสิทธิสมัครเข้าเป็นสมาชิก “กองทุนสำรองเลี้ยงชีพ พนักงานบริษัท บางจากฯ (มหาชน)” โดยเลือกสะสมเป็นอัตรา 5% หรือ 10% ของเงินเดือน และบริษัทสมทบให้ในอัตราเดียวกันเข้าเป็นเงินกองทุน

2) ค่าตอบแทนอื่น เช่น สิทธิซื้อหุ้น ฯลฯ ไม่มี

9.6.3 นโยบายการพัฒนาพนักงาน

บริษัทมีเจตนารมณ์แน่วแน่ที่จะสนับสนุนความก้าวหน้าของการพัฒนาบุคลากรให้มีคุณค่าต่อสังคม ภาควิชาในวัฒนธรรมไทย ขณะเดียวกันก็ยังมุ่งส่งเสริมบุคลากรให้เป็นทรัพยากรที่มีความรู้ความสามารถ มีความทันสมัยอยู่เสมอ และให้สามารถแข่งขันได้ในอุตสาหกรรมพลังงานในระดับสากล ด้วยการฝึกอบรมและการพัฒนาพนักงานอย่างสม่ำเสมอ

10 การควบคุมภายใน

จากมติการประชุมคณะกรรมการบริษัทครั้งที่ 2/2545 วันที่ 27 กุมภาพันธ์ 2545 มีความเห็นเกี่ยวกับความเพียงพอและความเหมาะสมของระบบการควบคุมภายในของบริษัท โดยสามารถสรุปการประเมินระบบควบคุมภายในของบริษัท ดังนี้

1. บริษัทมีโครงสร้างองค์กรและสภาพแวดล้อมที่ดี ซึ่งเอื้อให้ระบบการควบคุมภายในดำเนินไปได้ โดยมีการกำหนดเป้าหมายการดำเนินธุรกิจที่ชัดเจนและวัดผลได้เพื่อเป็นแนวทางในการปฏิบัติงานของพนักงาน และคณะกรรมการบริษัทได้มีการพิจารณาเป้าหมายที่กำหนด มีการวิเคราะห์ถึงการให้สิ่งจูงใจหรือผลตอบแทนแก่พนักงานว่าเป็นไปอย่างสมเหตุสมผล การจัดการโครงสร้างขององค์กรอย่างเหมาะสมช่วยให้ฝ่ายบริหารสามารถดำเนินงานได้อย่างมีประสิทธิภาพ ฝ่ายบริหารให้ความสำคัญต่อความซื่อสัตย์สุจริตและจริยธรรมในการดำเนินธุรกิจ มีประกาศห้ามฝ่ายบริหารและพนักงานปฏิบัติในลักษณะที่อาจก่อให้เกิดความขัดแย้งทางผลประโยชน์กับกิจการเป็นลายลักษณ์อักษร

2. บริษัทมีการบริหารความเสี่ยงทางธุรกิจจากภายนอกและภายในที่เหมาะสม โดยผู้บริหารบริษัทและพนักงานผู้เกี่ยวข้องได้ร่วมกันวางระบบประเมินและวิเคราะห์ความเสี่ยง ผลกระทบต่อการดำเนินธุรกิจ มาตรการป้องกันอย่างสม่ำเสมอ มีมาตรการในการติดตามเหตุการณ์ที่เป็นสาเหตุของ

9.6.2 ค่าตอบแทนพนักงาน

1) ค่าตอบแทนที่เป็นตัวเงิน

พนักงานจะได้รับค่าตอบแทนเป็นเงินเดือน ค่าทำงานกะ ทำงานกลางคืน ทำงานล่วงเวลา ทำงานต่างจังหวัด ค่าตอบแทนที่โรงกลั่น เงินวิทยากร ปฏิบัติงานและพนักงานมีสิทธิสมัครเข้าเป็นสมาชิก “กองทุนสำรองเลี้ยงชีพ พนักงานบริษัท บางจากฯ (มหาชน)” โดยเลือกสะสมเป็นอัตรา 5% หรือ 10% ของเงินเดือน และบริษัทสมทบให้ในอัตราเดียวกันเข้าเป็นเงินกองทุน

2) ค่าตอบแทนอื่น เช่น สิทธิซื้อหุ้น ฯลฯ ไม่มี

9.6.3 นโยบายการพัฒนาพนักงาน

บริษัทมีเจตนารมณ์แน่วแน่ที่จะสนับสนุนความก้าวหน้าของการพัฒนาบุคลากรให้มีคุณค่าต่อสังคม ภาควิชาในวัฒนธรรมไทย ขณะเดียวกันก็ยังมุ่งส่งเสริมบุคลากรให้เป็นทรัพยากรที่มีความรู้ความสามารถ มีความทันสมัยอยู่เสมอ และให้สามารถแข่งขันได้ในอุตสาหกรรมพลังงานในระดับสากล ด้วยการฝึกอบรมและการพัฒนาพนักงานอย่างสม่ำเสมอ

10 การควบคุมภายใน

จากมติการประชุมคณะกรรมการบริษัทครั้งที่ 2/2545 วันที่ 27 กุมภาพันธ์ 2545 มีความเห็นเกี่ยวกับความเพียงพอและความเหมาะสมของระบบการควบคุมภายในของบริษัท โดยสามารถสรุปการประเมินระบบควบคุมภายในของบริษัท ดังนี้

1. บริษัทมีโครงสร้างองค์กรและสภาพแวดล้อมที่ดี ซึ่งเอื้อให้ระบบการควบคุมภายในดำเนินไปได้ โดยมีการกำหนดเป้าหมายการดำเนินธุรกิจที่ชัดเจนและวัดผลได้เพื่อเป็นแนวทางในการปฏิบัติงานของพนักงาน และคณะกรรมการบริษัทได้มีการพิจารณาเป้าหมายที่กำหนด มีการวิเคราะห์ถึงการให้สิ่งจูงใจหรือผลตอบแทนแก่พนักงานว่าเป็นไปอย่างสมเหตุสมผล การจัดการโครงสร้างขององค์กรอย่างเหมาะสมช่วยให้ฝ่ายบริหารสามารถดำเนินงานได้อย่างมีประสิทธิภาพ ฝ่ายบริหารให้ความสำคัญต่อความซื่อสัตย์สุจริตและจริยธรรมในการดำเนินธุรกิจ มีประกาศห้ามฝ่ายบริหารและพนักงานปฏิบัติในลักษณะที่อาจก่อให้เกิดความขัดแย้งทางผลประโยชน์กับกิจการเป็นลายลักษณ์อักษร

2. บริษัทมีการบริหารความเสี่ยงทางธุรกิจจากภายนอกและภายในที่เหมาะสม โดยผู้บริหารบริษัทและพนักงานผู้เกี่ยวข้องได้ร่วมกันวางระบบประเมินและวิเคราะห์ความเสี่ยง ผลกระทบต่อการดำเนินธุรกิจ มาตรการป้องกันอย่างสม่ำเสมอ มีมาตรการในการติดตามเหตุการณ์ที่เป็นสาเหตุของ

ปัจจัยความเสี่ยง และได้มีการปฏิบัติตามมาตรการบริหารความเสี่ยงที่กำหนดไว้ เพื่อลดความเสี่ยงให้อยู่ในระดับที่เหมาะสม และพนักงานที่เกี่ยวข้องได้ปฏิบัติตามแผนการบริหารความเสี่ยง

3. บริษัทมีการควบคุมการปฏิบัติงานของฝ่ายบริหาร มีการกำหนดขอบเขตอำนาจหน้าที่และวงเงินอำนาจอนุมัติในแต่ละระดับไว้อย่างชัดเจนและเป็นลายลักษณ์อักษร มีการแบ่งแยกหน้าที่ความรับผิดชอบเพื่อการตรวจสอบซึ่งกันและกันได้ มีมาตรการที่รัดกุมเพื่อติดตามให้การควบคุมการทำรายการและบุคคลระหว่างกันนั้นต้องผ่านขั้นตอนการอนุมัติ คำนึงถึงประโยชน์ของบริษัท มีการติดตามธุรกรรมที่มีผลผูกพันบริษัทระยะยาวให้ปฏิบัติตามที่เงื่อนไขที่ตกลงไว้ มีมาตรการไม่ให้มีการนำโอกาสหรือประโยชน์ของบริษัทไปใช้เพื่อประโยชน์ส่วนตัว มีการติดตามดูแลการดำเนินงานของบริษัทร่วม มีการกำหนดวิธีการเพื่อให้แน่ใจว่า บริษัทได้ปฏิบัติตามกฎหมายและข้อบังคับที่เกี่ยวข้อง

4. บริษัทมีการพัฒนาระบบสารสนเทศและระบบข้อมูลอย่างต่อเนื่อง มีการจัดข้อมูลที่สำคัญต่าง ๆ อย่างเพียงพอที่จะใช้ในการตัดสินใจ กรรมการบริษัทได้รับหนังสือและเอกสารการประชุมที่มีข้อมูลเพียงพอในการพิจารณา รายงานการประชุมของคณะกรรมการมีการบันทึกสรุปความเห็นของกรรมการ มีการจัดเก็บเอกสารเป็นหมวดหมู่ การบันทึกบัญชีได้ปฏิบัติตามนโยบายบัญชีตามหลักการบัญชีที่รับรองทั่วไปและเหมาะสมกับลักษณะธุรกิจของบริษัท

5. บริษัทมีระบบการติดตามผลการดำเนินงาน โดยมีการติดตามและรายงานผลการดำเนินงานกับคณะกรรมการบริษัทอย่างสม่ำเสมอ หน่วยตรวจสอบภายในรายงานผลการตรวจสอบต่อคณะกรรมการตรวจสอบ มีการตรวจสอบการปฏิบัติตามระบบการควบคุมภายในที่วางไว้

11. รายการระหว่างกัน

11.1 รายการระหว่างกัน

ในปี 2544 บริษัทมีรายการระหว่างกันกับผู้ถือหุ้น ดังนี้

บริษัท	ความสัมพันธ์	รายการที่เกี่ยวข้องกัน	มูลค่า (ล้านบาท)
กระทรวงการคลัง	ผู้ถือหุ้นใหญ่	<ul style="list-style-type: none"> • เป็นผู้ค้ำประกันเงินกู้จากธนาคารโลก <ul style="list-style-type: none"> - หนึ่งค่าง ณ สิ้นปี • เป็นผู้ค้ำประกันเงินกู้ในประเทศ <ul style="list-style-type: none"> - หนึ่งค่าง ณ สิ้นปี • เป็นผู้ค้ำประกันหุ้นกู้ในประเทศ <ul style="list-style-type: none"> - หนึ่งค่าง ณ สิ้นปี 	<p>1,636</p> <p>-</p> <p>6,600</p>
บริษัท ปตท. จำกัด (มหาชน)	ผู้ถือหุ้นใหญ่	<ul style="list-style-type: none"> • เป็นลูกค้าน้ำมัน <ul style="list-style-type: none"> - มูลค่าการซื้อขาย - หนึ่งค่าง ณ สิ้นปี • เป็นผู้ขายน้ำมันดิบ <ul style="list-style-type: none"> - มูลค่าการซื้อขาย - หนึ่งค่าง ณ สิ้นปี 	<p>8,115</p> <p>319</p> <p>5,801</p> <p>580</p>
ธนาคาร กรุงไทย จำกัด (มหาชน)	ผู้ถือหุ้นใหญ่	<ul style="list-style-type: none"> • บริษัทฝากเงินกับธนาคาร ยอด ณ สิ้นปี • เงินกู้ระยะสั้น 	<p>3</p> <p>-</p>

ปัจจัยความเสี่ยง และได้มีการปฏิบัติตามมาตรการบริหารความเสี่ยงที่กำหนดไว้ เพื่อลดความเสี่ยงให้อยู่ในระดับที่เหมาะสม และพนักงานที่เกี่ยวข้องได้ปฏิบัติตามแผนการบริหารความเสี่ยง

3. บริษัทมีการควบคุมการปฏิบัติงานของฝ่ายบริหาร มีการกำหนดขอบเขตอำนาจหน้าที่และวงเงินอำนาจอนุมัติในแต่ละระดับไว้อย่างชัดเจนและเป็นลายลักษณ์อักษร มีการแบ่งแยกหน้าที่ความรับผิดชอบเพื่อการตรวจสอบซึ่งกันและกันได้ มีมาตรการที่รัดกุมเพื่อติดตามให้การควบคุมการทำรายการและบุคคลระหว่างกันนั้นต้องผ่านขั้นตอนการอนุมัติ คำนึงถึงประโยชน์ของบริษัท มีการติดตามธุรกรรมที่มีผลผูกพันบริษัทระยะยาวให้ปฏิบัติตามที่เงื่อนไขที่ตกลงไว้ มีมาตรการไม่ให้มีการนำโอกาสหรือประโยชน์ของบริษัทไปใช้เพื่อประโยชน์ส่วนตัว มีการติดตามดูแลการดำเนินงานของบริษัทร่วม มีการกำหนดวิธีการเพื่อให้แน่ใจว่า บริษัทได้ปฏิบัติตามกฎหมายและข้อบังคับที่เกี่ยวข้อง

4. บริษัทมีการพัฒนาระบบสารสนเทศและระบบข้อมูลอย่างต่อเนื่อง มีการจัดข้อมูลที่สำคัญต่าง ๆ อย่างเพียงพอที่จะใช้ในการตัดสินใจ กรรมการบริษัทได้รับหนังสือและเอกสารการประชุมที่มีข้อมูลเพียงพอในการพิจารณา รายงานการประชุมของคณะกรรมการมีการบันทึกสรุปความเห็นของกรรมการ มีการจัดเก็บเอกสารเป็นหมวดหมู่ การบันทึกบัญชีได้ปฏิบัติตามนโยบายบัญชีตามหลักการบัญชีที่รับรองทั่วไปและเหมาะสมกับลักษณะธุรกิจของบริษัท

5. บริษัทมีระบบการติดตามผลการดำเนินงาน โดยมีการติดตามและรายงานผลการดำเนินงานกับคณะกรรมการบริษัทอย่างสม่ำเสมอ หน่วยตรวจสอบภายในรายงานผลการตรวจสอบต่อคณะกรรมการตรวจสอบ มีการตรวจสอบการปฏิบัติตามระบบการควบคุมภายในที่วางไว้

11. รายการระหว่างกัน

11.1 รายการระหว่างกัน

ในปี 2544 บริษัทมีรายการระหว่างกันกับผู้ถือหุ้น ดังนี้

บริษัท	ความสัมพันธ์	รายการที่เกี่ยวข้องกัน	มูลค่า (ล้านบาท)
กระทรวงการคลัง	ผู้ถือหุ้นใหญ่	<ul style="list-style-type: none"> • เป็นผู้ค้ำประกันเงินกู้จากธนาคารโลก <ul style="list-style-type: none"> - หนึ่งค่าง ณ สิ้นปี • เป็นผู้ค้ำประกันเงินกู้ในประเทศ <ul style="list-style-type: none"> - หนึ่งค่าง ณ สิ้นปี • เป็นผู้ค้ำประกันหุ้นกู้ในประเทศ <ul style="list-style-type: none"> - หนึ่งค่าง ณ สิ้นปี 	<p>1,636</p> <p>-</p> <p>6,600</p>
บริษัท ปตท. จำกัด (มหาชน)	ผู้ถือหุ้นใหญ่	<ul style="list-style-type: none"> • เป็นลูกค้าน้ำมัน <ul style="list-style-type: none"> - มูลค่าการซื้อขาย - หนึ่งค่าง ณ สิ้นปี • เป็นผู้ขายน้ำมันดิบ <ul style="list-style-type: none"> - มูลค่าการซื้อขาย - หนึ่งค่าง ณ สิ้นปี 	<p>8,115</p> <p>319</p> <p>5,801</p> <p>580</p>
ธนาคาร กรุงไทย จำกัด (มหาชน)	ผู้ถือหุ้นใหญ่	<ul style="list-style-type: none"> • บริษัทฝากเงินกับธนาคาร ยอด ณ สิ้นปี • เงินกู้ระยะสั้น 	<p>3</p> <p>-</p>

ในการสั่งซื้อน้ำมันดิบและขายน้ำมันสำเร็จรูประหว่างบริษัทกับ บมจ.ปตท.นั้น เป็นไปตามเงื่อนไขทางธุรกิจปกติ โดยในการสั่งซื้อน้ำมันดิบ ทางบมจ.ปตท. จะแจ้งบริษัทเป็นครั้งๆไป เมื่อทาง บมจ.ปตท.จะมีน้ำมันดิบที่จะจัดส่งให้ ส่วนการขายน้ำมันสำเร็จรูปทาง บมจ.ปตท.จะแจ้งความต้องการล่วงหน้าให้บริษัททราบก่อน 6 เดือน แต่ทุกเดือนก็จะมีการประชุมร่วมกันเพื่อยืนยันความต้องการอีกครั้งหนึ่ง

สำหรับรายการระหว่างกันกับบริษัทร่วม และบริษัทที่เกี่ยวข้อง ได้มีการเปิดเผยในหมายเหตุประกอบงบการเงิน สำหรับสิ้นสุดวันที่ 31 ธันวาคม 2544

11.2 ความเห็นของกรรมการอิสระเกี่ยวกับรายการระหว่างกัน

กรรมการอิสระมีความเห็นว่า รายการระหว่างกันดังกล่าวเป็นรายการที่ดำเนินการทางธุรกิจตามปกติ ไม่มีรายการใดเป็นพิเศษ ไม่มีการถ่ายเทผลประโยชน์ระหว่างบริษัท บริษัทร่วม และผู้ถือหุ้น ยกเว้นกรณีการค้าประกันเงินกู้ และหุ้นกู้ของบริษัทโดยกระทรวงการคลัง ซึ่งทำให้บริษัทสามารถกู้เงินได้ในเงื่อนไขที่ดีกว่าเมื่อเทียบกับกรณีไม่มีการค้าประกัน

11.3 นโยบายการทำรายการระหว่างกันในอนาคต

การทำรายการระหว่างกันของบริษัทในอนาคต ก็เป็นรายการที่ดำเนินการทางธุรกิจตามปกติเช่นเดิม ไม่มีรายการใดเป็นพิเศษ ไม่มีการถ่ายเทผลประโยชน์ระหว่างบริษัท บริษัทร่วม และผู้ถือหุ้น

12. ฐานะการเงินและผลการดำเนินงาน

12.1 งบการเงิน

(1) สรุปรายงานการสอบบัญชี

สำนักงานการตรวจเงินแผ่นดินได้ตรวจสอบงบดุล ณ วันที่ 31 ธันวาคม 2544 และ 2543 งบกำไรขาดทุน งบแสดงการเปลี่ยนแปลงในส่วนของผู้ถือหุ้น งบกำไรสะสมและงบกระแสเงินสด สำหรับปีสิ้นสุดวันเดียวกันของแต่ละปีของบริษัท บางจากปิโตรเลียม จำกัด (มหาชน) ซึ่งผู้บริหารของบริษัทเป็นผู้รับผิดชอบต่อความถูกต้องและครบถ้วนของข้อมูลในงบการเงินเหล่านี้ ส่วนสำนักงานการตรวจเงินแผ่นดินเป็นผู้รับผิดชอบในการแสดงความเห็นต่องบการเงินดังกล่าวจากผลการตรวจสอบของสำนักงานการตรวจเงินแผ่นดิน

สำนักงานการตรวจเงินแผ่นดินได้ปฏิบัติตามตรวจสอบตามมาตรฐานการสอบบัญชีที่รับรองทั่วไป ซึ่งกำหนดให้สำนักงานการตรวจเงินแผ่นดินต้องวางแผนและปฏิบัติตามเพื่อให้ได้ความเชื่อมั่นอย่างมีเหตุผลว่า งบการเงินแสดงข้อมูลที่ขัดต่อข้อเท็จจริงอันเป็นสาระสำคัญหรือไม่ การตรวจสอบรวมถึงการใช้วิธีการทดสอบหลักฐานประกอบรายการทั้งที่เป็น จำนวนเงินและการเปิดเผยข้อมูลในงบการเงิน การประเมินความเหมาะสมของหลักการบัญชีที่บริษัทใช้และประมาณการเกี่ยวกับรายการทางการเงินที่เป็นสาระสำคัญซึ่งผู้บริหารของบริษัทเป็นผู้จัดทำขึ้น ตลอดจนการประเมินถึงความเหมาะสมของการ

ในการสั่งซื้อน้ำมันดิบและขายน้ำมันสำเร็จรูประหว่างบริษัทกับ บมจ.ปตท.นั้น เป็นไปตามเงื่อนไขทางธุรกิจปกติ โดยในการสั่งซื้อน้ำมันดิบ ทางบมจ.ปตท. จะแจ้งบริษัทเป็นครั้งๆไป เมื่อทาง บมจ.ปตท.จะมีน้ำมันดิบที่จะจัดส่งให้ ส่วนการขายน้ำมันสำเร็จรูปทาง บมจ.ปตท.จะแจ้งความต้องการล่วงหน้าให้บริษัททราบก่อน 6 เดือน แต่ทุกเดือนก็จะมีการประชุมร่วมกันเพื่อยืนยันความต้องการอีกครั้งหนึ่ง

สำหรับรายการระหว่างกันกับบริษัทร่วม และบริษัทที่เกี่ยวข้อง ได้มีการเปิดเผยในหมายเหตุประกอบงบการเงิน สำหรับสิ้นสุดวันที่ 31 ธันวาคม 2544

11.2 ความเห็นของกรรมการอิสระเกี่ยวกับรายการระหว่างกัน

กรรมการอิสระมีความเห็นว่า รายการระหว่างกันดังกล่าวเป็นรายการที่ดำเนินการทางธุรกิจตามปกติ ไม่มีรายการใดเป็นพิเศษ ไม่มีการถ่ายเทผลประโยชน์ระหว่างบริษัท บริษัทร่วม และผู้ถือหุ้น ยกเว้นกรณีการค้าประกันเงินกู้ และหุ้นกู้ของบริษัทโดยกระทรวงการคลัง ซึ่งทำให้บริษัทสามารถกู้เงินได้ในเงื่อนไขที่ดีกว่าเมื่อเทียบกับกรณีไม่มีการค้าประกัน

11.3 นโยบายการทำรายการระหว่างกันในอนาคต

การทำรายการระหว่างกันของบริษัทในอนาคต ก็เป็นรายการที่ดำเนินการทางธุรกิจตามปกติเช่นเดิม ไม่มีรายการใดเป็นพิเศษ ไม่มีการถ่ายเทผลประโยชน์ระหว่างบริษัท บริษัทร่วม และผู้ถือหุ้น

12. ฐานะการเงินและผลการดำเนินงาน

12.1 งบการเงิน

(1) สรุปรายงานการสอบบัญชี

สำนักงานการตรวจเงินแผ่นดินได้ตรวจสอบงบดุล ณ วันที่ 31 ธันวาคม 2544 และ 2543 งบกำไรขาดทุน งบแสดงการเปลี่ยนแปลงในส่วนของผู้ถือหุ้น งบกำไรสะสมและงบกระแสเงินสด สำหรับปีสิ้นสุดวันเดียวกันของแต่ละปีของบริษัท บางจากปิโตรเลียม จำกัด (มหาชน) ซึ่งผู้บริหารของบริษัทเป็นผู้รับผิดชอบต่อความถูกต้องและครบถ้วนของข้อมูลในงบการเงินเหล่านี้ ส่วนสำนักงานการตรวจเงินแผ่นดินเป็นผู้รับผิดชอบในการแสดงความเห็นต่องบการเงินดังกล่าวจากผลการตรวจสอบของสำนักงานการตรวจเงินแผ่นดิน

สำนักงานการตรวจเงินแผ่นดินได้ปฏิบัติตามตรวจสอบตามมาตรฐานการสอบบัญชีที่รับรองทั่วไป ซึ่งกำหนดให้สำนักงานการตรวจเงินแผ่นดินต้องวางแผนและปฏิบัติตามเพื่อให้ได้ความเชื่อมั่นอย่างมีเหตุผลว่า งบการเงินแสดงข้อมูลที่ขัดต่อข้อเท็จจริงอันเป็นสาระสำคัญหรือไม่ การตรวจสอบรวมถึงการใช้วิธีการทดสอบหลักฐานประกอบรายการทั้งที่เป็น จำนวนเงินและการเปิดเผยข้อมูลในงบการเงิน การประเมินความเหมาะสมของหลักการบัญชีที่บริษัทใช้และประมาณการเกี่ยวกับรายการทางการเงินที่เป็นสาระสำคัญซึ่งผู้บริหารของบริษัทเป็นผู้จัดทำขึ้น ตลอดจนการประเมินถึงความเหมาะสมของการ

แสดงรายการที่นำเสนอในงบการเงินโดยรวม สำนักงานการตรวจเงินแผ่นดินเชื่อว่าการตรวจสอบดังกล่าวให้ข้อสรุปที่เป็นเกณฑ์อย่างเหมาะสมในการแสดงความเห็นของสำนักงานการตรวจเงินแผ่นดิน

สำนักงานการตรวจเงินแผ่นดินเห็นว่า งบการเงินข้างต้นนี้แสดงฐานะการเงิน ณ วันที่ 31 ธันวาคม 2544 และ 2543 ผลการดำเนินงาน การเปลี่ยนแปลงในส่วนของผู้ถือหุ้นและกระแสเงินสด สำหรับปีสิ้นสุดวันเดียวกันของแต่ละปีของบริษัท บางจากปิโตรเลียม จำกัด (มหาชน) โดยถูกต้องตามที่ควรในสาระสำคัญตามหลักการบัญชีที่รับรองทั่วไป

(2) เงินงบการเงิน สำหรับสิ้นสุดวันที่ 31 ธันวาคม 2544

งบดุล

ณ วันที่ 31 ธันวาคม ปี 2542 2543 2544

(หน่วย : ล้านบาท)

	2542		2543		2544	
	จำนวนเงิน	ร้อยละ	จำนวนเงิน	ร้อยละ	จำนวนเงิน	ร้อยละ
สินทรัพย์						
สินทรัพย์หมุนเวียน						
เงินสดและเงินฝากธนาคาร	690	2.4	393	1.4	1,520	5.8
เงินลงทุนระยะสั้น	181	0.6	184	0.6	1,361	5.2
ลูกหนี้และตัวเงินรับการค้า - สุทธิ	2,728	9.4	2,191	7.5	1,672	6.3
สินค้าคงเหลือ	4,985	17.2	6,883	23.7	4,011	15.2
สินทรัพย์หมุนเวียนอื่น						
พัสดุดอกเหลือ	437	1.5	450	1.6	410	1.6
อื่นๆ	624	2.3	804	2.8	432	1.6
รวมสินทรัพย์หมุนเวียน	9,645	33.3	10,904	37.6	9,406	35.7
เงินลงทุนระยะยาว	31	0.1	35	0.1	5	0.0
เงินลงทุนในบริษัทร่วม	42	0.1	25	0.1	25	0.1
ค่าขนส่งจ่ายล่วงหน้า	197	0.7	189	0.6	189	0.7
ที่ดิน อาคาร และอุปกรณ์-สุทธิ	16,759	57.8	15,726	54.2	14,721	55.8
สินทรัพย์ไม่มีตัวตน	1,271	4.4	1,192	4.1	1,117	4.2
สินทรัพย์อื่น ๆ	991	3.6	957	3.3	930	3.5
รวมสินทรัพย์	28,936	100.0	29,028	100.0	26,393	100
หนี้สินและส่วนของผู้ถือหุ้น						
หนี้สินหมุนเวียน						
เงินเบิกเกินบัญชีและเงินกู้ยืมจากสถาบันการเงิน	7,839	27.1	2,327	8.0	1,169	4.4
เจ้าหนี้การค้า	4,589	15.9	3,043	10.5	1,129	4.3
หนี้สินระยะยาวครบกำหนดชำระใน 1 ปี	2,467	8.5	1,798	6.2	3,765	14.3
หนี้สินหมุนเวียนอื่น ๆ	1,414	4.9	1,162	4.0	1,218	4.6
รวมหนี้สินหมุนเวียน	16,310	56.4	8,330	28.7	7,281	27.6
เงินกู้ระยะยาว	4,552	15.7	14,497	50.0	16,267	61.6
หนี้สินอื่น	315	1.1	428	1.4	414	1.6
รวมหนี้สิน	21,177	73.2	23,256	80.1	23,962	90.8
ส่วนของผู้ถือหุ้น						
ทุนจดทะเบียน	5,220	18.0	7,720	26.6	7,720	29.3
ทุนที่ออกและชำระแล้ว	5,220	18.0	5,220	18.0	5,220	19.8
ส่วนเกินมูลค่าหุ้น	2,008	6.9	2,008	6.9	2,008	7.6
ส่วนเกินทุนจากการตีราคาทรัพย์สิน	4,262	14.7	3,911	13.5	3,557	13.5
กำไร(ขาดทุน)สะสม						
สำรองตามกฎหมาย	548	1.9	548	1.9	548	2.0
ยังไม่ได้จัดสรร	(4,278)	(14.8)	(5,915)	(20.4)	(8,902)	(33.7)
รวมส่วนของผู้ถือหุ้น	7,759	26.8	5,772	19.9	2,431	9.2
รวมหนี้สินและส่วนของผู้ถือหุ้น	28,936	100.0	29,028	100.0	26,393	100

งบกำไรขาดทุน
สำหรับปีสิ้นสุดวันที่ 31 ธันวาคม ปี 2542 2543 2544

(หน่วย : ล้านบาท)

	2542		2543		2544	
	จำนวนเงิน	ร้อยละ	จำนวนเงิน	ร้อยละ	จำนวนเงิน	ร้อยละ
รายได้						
รายได้จากการขาย	38,622	99.6	52,118	99.6	48,483	99.8
รายได้อื่น	158	0.4	212	0.4	113	0.2
รวมรายได้	38,780	100.0	52,330	100.0	48,596	100
ค่าใช้จ่าย						
ต้นทุนขาย	35,916	92.1	50,710	94.0	48,774 ^{1/}	94.6
ค่าใช้จ่ายในการขายและบริหาร	1,107	2.8	1,161	2.2	1,137	2.2
ดอกเบี้ยจ่าย	1,102	2.8	1,261	2.3	1,302	2.5
ค่าตอบแทนกรรมการ	0.5	0.0	0.5	0.0	0.6	0.0
ค่าใช้จ่ายอื่น						
ค่าเสื่อมราคา	369	0.9	292	0.5	286	0.6
ขาดทุนอัตราแลกเปลี่ยน	30	0.1	413	0.8	37	0.1
ขาดทุนจากการด้อยค่าเงินลงทุน	182	0.5	-	-	-	-
ขาดทุนจากสัญญาซื้อขายน้ำมันดิบ และผลิตภัณฑ์น้ำมันล่วงหน้า	307	0.8	85	0.2	-	-
อื่นๆ	-	-	5	0.0	5	0.0
รวมค่าใช้จ่าย	39,012	100.0	53,928	100.0	51,542	100
กำไร(ขาดทุน) ก่อนภาษีเงินได้	(232)	(0.6)	(1,598)	(3.0)	(2,946)	(5.7)
ภาษีเงินได้	1,551	0	(16.5)	(0.0)	41	0.1
กำไร (ขาดทุน) สุทธิ	(1,783)	(4.6)	(1,582)	(3.0)	(2,987)	(5.8)
กำไร (ขาดทุน) สุทธิต่อหุ้น		(3.42)		(3.03)		(5.72)

บริษัทบางจากปิโตรเลียม จำกัด (มหาชน)

งบกระแสเงินสด

(หน่วย : ล้านบาท)

	2542	2543	2544
กระแสเงินสดจากกิจกรรมดำเนินงาน			
กำไร (ขาดทุน) สุทธิ	(1,783)	(1,582)	(2,987)
ปรับกระทบขาดทุนสุทธิเป็นเงินสดสุทธิรับ(จ่าย) จากกิจกรรมดำเนินงาน			
ค่าเสื่อมราคา	928	918	884
หนี้สูญและหนี้สงสัยจะสูญ	48	25	16
ค่าตัดจำหน่าย	173	226	186
ขาดทุน(กำไร)จากอัตราแลกเปลี่ยนเงินตราต่างประเทศ	34	203	34
ขาดทุนจากการด้อยค่าสินทรัพย์	182	-	-
ภาษีเงินได้	1,551	(17)	41
ขาดทุน(กำไร)จากการจำหน่ายสินทรัพย์	(0.8)	6	20
สำรองเงินบำเหน็จสงเคราะห์	3	28	31
รายได้ตัดบัญชี	(13)	(12)	(10)
รายได้จากบริษัทที่เกี่ยวข้อง	(29)	-	-
ส่วนแบ่งขาดทุน (กำไร) จากบริษัทร่วม	(3)	2	(0.6)
ลูกหนี้การค้าและตัวเงินรับ(เพิ่มขึ้น) ลดลง	(1,181)	557	537
ผลิตภัณฑ์น้ำมันและน้ำมันดิบคงเหลือ (เพิ่มขึ้น) ลดลง	(2,720)	(1,897)	2,871
สินทรัพย์หมุนเวียนอื่น (เพิ่มขึ้น) ลดลง	(264)	(194)	337
เจ้าหนี้การค้า เพิ่มขึ้น(ลดลง)	1,909	(1,551)	(1,915)
หนี้สินหมุนเวียนอื่นเพิ่มขึ้น (ลดลง)	(121)	(284)	32
หนี้สินอื่นเพิ่มขึ้น (ลดลง)	2	(0.9)	(5)
เงินสดสุทธิใช้ไปในกิจกรรมดำเนินงาน	(1,283)	(3,574)	72
กระแสเงินสดจากกิจกรรมลงทุน			
เงินลงทุนระยะสั้น (เพิ่มขึ้น) ลดลง	(7)	(3)	3
เงินลงทุนระยะยาวลดลง	8	20	30
ลงทุนในที่ดิน อาคาร และอุปกรณ์	(319)	(275)	(253)
ลงทุนในสินทรัพย์ไม่มีตัวตน (เพิ่มขึ้น)	(63)	(10)	(16)
สินทรัพย์อื่น (เพิ่มขึ้น)	(215)	(16)	(74)
เงินสดสุทธิใช้ไปในกิจกรรมลงทุน	(596)	(284)	(309)
กระแสเงินสดจากกิจกรรมจัดหาเงิน			
เงินเบิกเกินบัญชีและเงินกู้ยืมจากสถาบันการเงิน(ลดลง)	1,550	(6,512)	(1,096)
เงินกู้ระยะสั้นเพิ่มขึ้น(ลดลง)	-	1,000	(62)
เงินกู้ระยะยาวเพิ่มขึ้น	247	9,072	3,702
เงินสดสุทธิได้มา (ใช้ไป) จากกิจกรรมจัดหาเงิน	1,797	3,560	2,544
เงินสดและรายการเทียบเท่าเงินสดเพิ่มขึ้น(ลดลง)สุทธิ	(82)	(297)	2,307
เงินสดและรายการเทียบเท่าเงินสดต้นงวด	822	740	443
เงินสดและรายการเทียบเท่าเงินสดปลายงวด	741	443	2,750
ข้อมูลกระแสเงินสดเปิดเผยเพิ่มเติม			
เงินสดจ่าย(รับคืน) ในระหว่างงวด			
ดอกเบี้ยจ่าย	1,217	1,196	1,333
ภาษีเงินได้	105	(1,292)	149

3) อัตราส่วนทางการเงิน

		2542	2543	2544
อัตราส่วนสภาพคล่อง (Liquidity Ratio)				
อัตราส่วนสภาพคล่อง (Current Ratio)	เท่า	0.6	1.3	1.3
อัตราส่วนสภาพคล่องหมุนเร็ว (Quick Ratio)	เท่า	0.3	0.5	0.7
อัตราส่วนสภาพคล่องกระแสเงินสด (Cash Flow Liquidity)	เท่า	(0.1)	(0.2)	(0.4)
อัตราส่วนหมุนเวียนลูกหนี้การค้า (Receiveable Turnover)	เท่า	14.2	23.8	29.0
ระยะเวลาเก็บหนี้เฉลี่ย (Collection Period)	วัน	25	15	12
อัตราส่วนหมุนเวียนสินค้าคงเหลือ (Inventory Turnover)	เท่า	7.2	7.4	12.2
ระยะเวลาขายสินค้าเฉลี่ย (Inventory Turnover Period)	วัน	50	49	30
อัตราส่วนหมุนเวียนเจ้าหนี้ (Account Payable Turnover)	เท่า	7.8	16.5	43.2
ระยะเวลาชำระหนี้ (Payment Period)	วัน	46	22	8
Cash Cycle	วัน	29	42	34
อัตราส่วนแสดงความสามารถในการหากำไร (Profitability Ratio)				
อัตรากำไรขั้นต้น (Gross Profit Margin)	ร้อยละ	7.0	2.7	(0.6)
อัตรากำไรจากการดำเนินงาน (Net Profit Margin)	ร้อยละ	(4.6)	(3.0)	(6.1)
อัตราผลตอบแทนผู้ถือหุ้น (Return on Equity)	ร้อยละ	(22.9)	(27.4)	(122)
อัตราส่วนแสดงประสิทธิภาพในการดำเนินงาน (Efficiency Ratio)				
อัตราผลตอบแทนจากสินทรัพย์ (Return on Total Assets)	ร้อยละ	(6.2)	(5.4)	(11.3)
อัตราการหมุนของสินทรัพย์ (Assets Turnover)	เท่า	1.3	1.8	1.8
อัตราส่วนวิเคราะห์นโยบายทางการเงิน (Financial Policy Ratio)				
อัตราส่วนหนี้สินต่อส่วนผู้ถือหุ้น (Debt to Equity)	เท่า	2.7	4.0	9.9

12.2 ผลการดำเนินงาน

ในปี 2544 บริษัทมีปริมาณการจำหน่ายขายปลีก และขายอุตสาหกรรมเพิ่มขึ้น 1.9% ในขณะที่ปริมาณการบริโภคน้ำมันของทั้งประเทศลดลง 1.5% สำหรับปริมาณการจำหน่ายในตลาดขายต่างประเทศ ขายผ่านให้ผู้ค้ารายใหญ่และขายส่งบมจ.ปตท.ลดลง เนื่องจากบริษัทต้องการลดปริมาณการจำหน่ายในตลาดดังกล่าวตามสภาพกำไรที่ลดลง

ปริมาณการจำหน่าย

หน่วย : พันบาทต่อวัน

	2543	2544	Δ
ขายปลีก/อุตสาหกรรม ฯลฯ	48.1	49.0	+ 1.9%
ขายต่างประเทศ และขายอื่นๆ	22.1	17.9	-19.0%
ขายส่ง บมจ.ปตท. *	22.0	18.6	-15.5%
รวม	92.2	85.5	-7.3%

หมายเหตุ : *ปริมาณที่ลดลงส่วนใหญ่เป็นน้ำมันเตาที่จำหน่ายให้ กฟผ. ผ่าน บมจ.ปตท.

บริษัทมีรายได้จากการขาย 48,483 ล้านบาท มีกำไรจากการดำเนินงานก่อนดอกเบี้ยและค่าเสื่อมราคา (EBIDA) จำนวน 991 ล้านบาท (รวมผลขาดทุนจากอัตราแลกเปลี่ยนเงินตราต่างประเทศจำนวน 37 ล้านบาท) แต่จากเหตุการณ์ก่อวินาศกรรมที่สหรัฐอเมริกาเมื่อวันที่ 11 กันยายน 2544 ซึ่งส่งผลให้ราคาน้ำมันในตลาดโลกลดลงอย่างรุนแรงถึงกว่า 8 ดอลลาร์ ส.ร.อ. ต่อบาเรล ทำให้บริษัทขาดทุนจากมูลค่าที่ลดลงของสต็อกน้ำมันสูงถึง 1,565 ล้านบาท ดังนั้นบริษัทจึงมีผลขาดทุนทางบัญชีสุทธิจำนวน 2,987 ล้านบาท

12.3 ฐานะการเงิน

ณ วันที่ 31 ธันวาคม 2544 บริษัท มีสินทรัพย์รวม 26,393 ล้านบาท ลดลงเมื่อเทียบกับสิ้นปี 2543 มูลค่า 29,028 ล้านบาท โดยมีสินค้างเหลือ ณ สิ้นปี 2544 มูลค่า 4,011 ล้านบาท ลดลงเมื่อเทียบกับสิ้นปี 2543 (มูลค่า 6,883 ล้านบาท) มูลค่าที่ลดลงเป็นผลมาจากราคาน้ำมันและปริมาณในสต็อกที่ลดลง ลูกหนี้การค้า ณ สิ้นปี 2544 มีมูลค่า 1,672 ล้านบาท ต่ำกว่าปี 2543 ที่มีมูลค่า 2,191 ล้านบาท โดยมีสำรองค่าเผื่อหนี้สงสัยจะสูญในปี 2544 จำนวน 140 ล้านบาท เพิ่มขึ้น 9 ล้านบาทเมื่อเทียบกับสิ้นปี 2543

เงินลงทุนระยะยาว ณ สิ้นปี 2544 มีมูลค่า 5 ล้านบาท โดยลดลง 30 ล้านบาท เมื่อเทียบกับสิ้นปี 2543 โดยบริษัทได้ขายเงินลงทุนในบริษัท โอของเชียงใหม่ จำกัด จำนวน 30 ล้านบาท ให้แก่บริษัทโอของฝรั่งเศส ที่ดิน อาคาร และอุปกรณ์ ณ สิ้นปี 2544 มีมูลค่า 14,721 ล้านบาท เทียบกับ ณ สิ้นปี 2543 มีมูลค่า 15,726 ล้านบาท ลดลงเนื่องจากค่าเสื่อมราคา

ณ สิ้นปี 2544 บริษัทมีหนี้สินรวม 23,962 ล้านบาท ประกอบด้วยหนี้สินระยะสั้นมูลค่า 7,281 ล้านบาท และหนี้สินระยะยาวมูลค่า 16,681 ล้านบาท หนี้สินระยะสั้นลดลงจำนวน 1,049 ล้านบาท เมื่อเทียบกับสิ้นปี 2543 ซึ่งเป็นผลจากยอดเจ้าหนี้การค้าลดลง 1,915 ล้านบาท เนื่องจากราคาน้ำมันดิบในตลาดโลกในเดือนธันวาคม 2544 เฉลี่ยลดลงประมาณ 4 – 8 เหรียญ ส.ร.อ.ต่อบาเรลเมื่อเทียบกับระยะเวลาเดียวกันในปี 2543 รวมทั้งปริมาณซื้อลดลงในเดือนธันวาคม 2544 เมื่อเทียบกับปริมาณซื้อในเดือนเดียวกันในปี 2543 ณ สิ้นปี 2544 บริษัทมีเงินกู้ระยะยาวและเงินกู้ระยะยาวที่ถึงกำหนดชำระในหนึ่งปีรวมทั้งสิ้น 20,031 ล้านบาท ประกอบด้วย เงินกู้ต่างประเทศจาก International Bank for Reconstruction and Development (World Bank) มูลค่า 1,636 ล้านบาท หรือ 36.89 ล้านเหรียญ

ส.ร.อ. มีกำหนดชำระคืนภายใน 12 ปี และกำหนดชำระดอกเบี้ยพร้อมเงินต้นปีละ 2 งวด เงินกู้ธนาคารออมสินมูลค่า 750 ล้านบาท มีกำหนดชำระคืนภายใน 5 ปี และกำหนดชำระคืนเงินต้นและดอกเบี้ยปีละ 2 งวด มีอัตราดอกเบี้ยร้อยละ 7.0 ต่อปี ตัวสัญญาใช้เงินมูลค่า 2,000 ล้านบาท มีกำหนดระยะเวลา 3 ปี อัตราดอกเบี้ยร้อยละ 5.75 ต่อปี หุ้นกู้ไม่มีหลักประกันและไม่ด้อยสิทธิมูลค่า 9,045 ล้านบาท มูลค่าที่ตราไว้หน่วยละ 1,000 บาท มีกำหนดระยะเวลา 2- 6 ปี อัตราดอกเบี้ยร้อยละ 5.75-11.50 ต่อปี และหุ้นกู้มีกระทรวงการคลังค้ำประกันมูลค่า 6,600 ล้านบาท มูลค่าที่ตราไว้หน่วยละ 1,000 บาท มีกำหนดระยะเวลา 3-5 ปี อัตราดอกเบี้ยร้อยละ 4.525- 4.80 ต่อปี

ส่วนของผู้ถือหุ้น ณ วันที่ 31 ธันวาคม 2544 บริษัท มีทุนจดทะเบียนหุ้นสามัญ 772.04 ล้านหุ้น มูลค่าหุ้นละ 10 บาท มูลค่า 7,720.40 ล้านบาท และมีหุ้นสามัญที่ออกและเรียกชำระเต็มมูลค่าแล้ว 522.04 ล้านหุ้น มูลค่าหุ้นละ 10 บาท มูลค่า 5,220.40 ล้านบาท

งบกำไรขาดทุน ปี 2544 บริษัทมีรายได้จากการขาย 48,483 ล้านบาท ลดลงร้อยละ 7.0 เมื่อเทียบกับปี 2543 มูลค่า 52,118 ล้านบาท ปริมาณการจำหน่ายรวมลดลงร้อยละ 7.3 โดยลดลงในตลาดขายส่งและขายต่างประเทศ ร้อยละ 17.2 แต่เพิ่มขึ้นในตลาดขายปลีกและอุตสาหกรรม ร้อยละ 1.9 ทั้งนี้ปริมาณความต้องการใช้น้ำมันในประเทศทั้งหมดลดลงร้อยละ 1.5

ปี 2544 บริษัทมีต้นทุนขาย 48,774 ล้านบาท (รวมผลกระทบจากมูลค่าสินค้าคงคลังลดลง 1,565 ล้านบาท) ลดลงร้อยละ 3.8 เมื่อเทียบกับปี 2543 มูลค่า 50,710 ล้านบาท ราคาต้นทุนน้ำมันเฉลี่ยในปี 2544 สูงขึ้นร้อยละ 4.1 เมื่อเทียบกับต้นทุนเฉลี่ยปี 2543 (ราคาต้นทุนน้ำมันเฉลี่ย 9.83 บาท/ลิตรในปี 2544 เมื่อเทียบกับ 9.44 บาท/ลิตรในปี 2543)

ค่าใช้จ่ายในการขายและบริหารปี 2544 จำนวน 1,137 ล้านบาท ต่ำกว่าปีก่อนเล็กน้อย (ปี 2543 มีค่าใช้จ่ายในการขายและบริหาร 1,161 ล้านบาท) ส่วนดอกเบี้ยจ่ายจำนวน 1,302 ล้านบาท สูงขึ้น 40 ล้านบาทเมื่อเทียบกับปีก่อน จากการกู้เงินระยะยาวเพิ่มขึ้น

13. ข้อมูลอื่นที่เกี่ยวข้อง

ไม่มี

ส.ร.อ. มีกำหนดชำระคืนภายใน 12 ปี และกำหนดชำระดอกเบี้ยพร้อมเงินต้นปีละ 2 งวด เงินกู้ธนาคารออมสินมูลค่า 750 ล้านบาท มีกำหนดชำระคืนภายใน 5 ปี และกำหนดชำระคืนเงินต้นและดอกเบี้ยปีละ 2 งวด มีอัตราดอกเบี้ยร้อยละ 7.0 ต่อปี ตัวสัญญาใช้เงินมูลค่า 2,000 ล้านบาท มีกำหนดระยะเวลา 3 ปี อัตราดอกเบี้ยร้อยละ 5.75 ต่อปี หุ้นกู้ไม่มีหลักประกันและไม่ด้อยสิทธิมูลค่า 9,045 ล้านบาท มูลค่าที่ตราไว้หน่วยละ 1,000 บาท มีกำหนดระยะเวลา 2- 6 ปี อัตราดอกเบี้ยร้อยละ 5.75-11.50 ต่อปี และหุ้นกู้มีกระทรวงการคลังค้ำประกันมูลค่า 6,600 ล้านบาท มูลค่าที่ตราไว้หน่วยละ 1,000 บาท มีกำหนดระยะเวลา 3-5 ปี อัตราดอกเบี้ยร้อยละ 4.525- 4.80 ต่อปี

ส่วนของผู้ถือหุ้น ณ วันที่ 31 ธันวาคม 2544 บริษัท มีทุนจดทะเบียนหุ้นสามัญ 772.04 ล้านหุ้น มูลค่าหุ้นละ 10 บาท มูลค่า 7,720.40 ล้านบาท และมีหุ้นสามัญที่ออกและเรียกชำระเต็มมูลค่าแล้ว 522.04 ล้านหุ้น มูลค่าหุ้นละ 10 บาท มูลค่า 5,220.40 ล้านบาท

งบกำไรขาดทุน ปี 2544 บริษัทมีรายได้จากการขาย 48,483 ล้านบาท ลดลงร้อยละ 7.0 เมื่อเทียบกับปี 2543 มูลค่า 52,118 ล้านบาท ปริมาณการจำหน่ายรวมลดลงร้อยละ 7.3 โดยลดลงในตลาดขายส่งและขายต่างประเทศ ร้อยละ 17.2 แต่เพิ่มขึ้นในตลาดขายปลีกและอุตสาหกรรม ร้อยละ 1.9 ทั้งนี้ปริมาณความต้องการใช้น้ำมันในประเทศทั้งหมดลดลงร้อยละ 1.5

ปี 2544 บริษัทมีต้นทุนขาย 48,774 ล้านบาท (รวมผลกระทบจากมูลค่าสินค้าคงคลังลดลง 1,565 ล้านบาท) ลดลงร้อยละ 3.8 เมื่อเทียบกับปี 2543 มูลค่า 50,710 ล้านบาท ราคาต้นทุนน้ำมันเฉลี่ยในปี 2544 สูงขึ้นร้อยละ 4.1 เมื่อเทียบกับต้นทุนเฉลี่ยปี 2543 (ราคาต้นทุนน้ำมันเฉลี่ย 9.83 บาท/ลิตรในปี 2544 เมื่อเทียบกับ 9.44 บาท/ลิตรในปี 2543)

ค่าใช้จ่ายในการขายและบริหารปี 2544 จำนวน 1,137 ล้านบาท ต่ำกว่าปีก่อนเล็กน้อย (ปี 2543 มีค่าใช้จ่ายในการขายและบริหาร 1,161 ล้านบาท) ส่วนดอกเบี้ยจ่ายจำนวน 1,302 ล้านบาท สูงขึ้น 40 ล้านบาทเมื่อเทียบกับปีก่อน จากการกู้เงินระยะยาวเพิ่มขึ้น

13. ข้อมูลอื่นที่เกี่ยวข้อง

ไม่มี

ส่วนที่ 3

การรับรองความถูกต้องของข้อมูล

ข้าพเจ้าได้ตรวจสอบข้อความและข้อมูลในแบบแสดงรายงานข้อมูลประจำปีฉบับนี้แล้ว ขอรับรองว่าข้อความและข้อมูลดังกล่าวถูกต้องครบถ้วน ไม่เป็นเท็จ ไม่ทำให้ผู้อื่นสำคัญผิดหรือขาดข้อความที่ควรต้องแจ้งในสาระสำคัญ อันอาจทำให้ผู้ถือหรือผู้เข้าซื้อหลักทรัพย์เสียหาย

ในกรณีนี้ เพื่อเป็นหลักฐานว่าเอกสารทั้งหมดเป็นเอกสารที่ข้าพเจ้าได้รับรองความถูกต้องที่เป็นชุดเดียวกัน ข้าพเจ้าได้มอบหมายให้ นายโชคชัย อัครวังสุทธิ เป็นผู้ลงลายมือชื่อกำกับเอกสารนี้ไว้ทุกหน้าด้วย หากเอกสารใดไม่มีลายมือชื่อของ นายโชคชัย อัครวังสุทธิ กำกับไว้ ข้าพเจ้าจะถือว่าไม่ใช่ข้อมูลที่ข้าพเจ้าได้รับรองความถูกต้องของข้อมูลไว้

ชื่อ	ตำแหน่ง	ลายมือชื่อ
1. นายสมหมาย ภาชี	ประธานกรรมการ	นายสมหมาย ภาชี
2. นางพันธ์ทิพย์ สุรทิณฑ์	กรรมการ	นางพันธ์ทิพย์ สุรทิณฑ์
3. นายประเสริฐ บุญสัมพันธ์	กรรมการ	นายประเสริฐ บุญสัมพันธ์
4. นายอนันต์ ณีภูจุมบูรณ์	กรรมการ	นายอนันต์ ณีภูจุมบูรณ์
5. นายวิรัช อภิเมธีธำรง	กรรมการ	นายวิรัช อภิเมธีธำรง
6. นายพิชัย ชุณหวิชัย	กรรมการ	นายพิชัย ชุณหวิชัย
7. นายสายัณห์ สดางค์มงคล	กรรมการ	นายสายัณห์ สดางค์มงคล
8. นายชัยยันต์ โปษยานนท์	กรรมการ	นายชัยยันต์ โปษยานนท์
9. นายสุธรรม จิตรานุกเคราะห์	กรรมการ	นายสุธรรม จิตรานุกเคราะห์
10. พล.อ.สมชัย สมประสงค์	กรรมการ	พล.อ.สมชัย สมประสงค์
11. นายณรงค์ บุญยสงวน	กรรมการและเลขานุการ	นายณรงค์ บุญยสงวน

ชื่อ

ตำแหน่ง

ลายมือชื่อ

ผู้รับมอบอำนาจ นายโชคชัย อัครวังสุทธิ รักษาการผู้จัดการสำนักแผนกกิจการ นายโชคชัย อัครวังสุทธิ

เอกสารแนบ 1

ประวัติของคณะกรรมการบริษัท ณ วันที่ 31 ธันวาคม 2544

ลำดับ	ชื่อ-สกุล	ตำแหน่ง	อายุ (ปี)	สัดส่วนการถือหุ้นบริษัท	คุณวุฒิการศึกษาสูงสุด	ประสบการณ์ทำงานในระยะ 5 ปีย้อนหลัง
1	นายสมหมาย ภาณี	ประธานกรรมการ	58	ไม่มี	- ปริญญาโท เศรษฐศาสตร์ Vanderbilt University, U.S.A. และมหาวิทยาลัยธรรมศาสตร์	2540-2541 ผู้อำนวยการสำนักงานเศรษฐกิจการคลัง 2541-ปัจจุบัน รองปลัดกระทรวงการคลัง
2.	นางพนธ์ทิพย์ สุรทินนท์	กรรมการ ประธานกรรมการ สรรหา	54	ไม่มี	- ปริญญาโท บริหารธุรกิจ Foet Hays Kansas State College U.S.A. - เคยเข้ารับการอบรมจาก IOD	2539-2540 รองอธิบดีกรมบัญชีกลาง 2541-2543 ที่ปรึกษาด้านการแปรรูปและ ประเมินผลรัฐวิสาหกิจ ปัจจุบัน หัวหน้าผู้ตรวจราชการกระทรวงการคลัง
3.	นายประเสริฐ บุญสัมพันธ์	กรรมการ กรรมการสรรหา	50	ไม่มี	- ปริญญาโทบริหารธุรกิจ Utah State University, U.S.A.	2539-2542 ผู้จัดการใหญ่ ปตท. น้ำมัน 2542-ต.ค.44 ผู้จัดการใหญ่ ปตท. ก๊าซธรรมชาติ ปัจจุบัน รองกรรมการผู้จัดการใหญ่ กลุ่มธุรกิจก๊าซธรรมชาติ บริษัท ปตท.จำกัด (มหาชน)
4.	นายอนันต์ วัฒนสุขสมบูรณ์	กรรมการ กรรมการตรวจสอบ	55	ไม่มี	- ปริญญาโท วิศวกรรมศาสตร์ Washington University, U.S.A.	2530-ปัจจุบัน ผู้อำนวยการกองอุตสาหกรรม น้ำมัน กระทรวงอุตสาหกรรม
5.	นายวิรัช อภิเมธีธำรง	กรรมการ ประธานกรรมการ ตรวจสอบ	59	0.0001%	- ปริญญาเอก การเงิน University of Illinois, Urbana-Champaign, USA.	2534-2542 หัวหน้าภาควิชาการธนาคารและการเงิน ปัจจุบัน คณบดีคณะพาณิชยศาสตร์ และการบัญชี จุฬาลงกรณ์มหาวิทยาลัย
6.	นายพิชัย ชุณหะวัณ	กรรมการ	54	ไม่มี	- ปริญญาโท บริหารธุรกิจ(การเงิน) Indiana University of Pennsylvania, U.S.A.	2539-ต.ค.44 รองผู้ว่าด้านการเงินและบัญชี องค์กร ปตท. ปัจจุบัน รองกรรมการผู้จัดการใหญ่ การเงินและบัญชีองค์กร บริษัท ปตท.จำกัด (มหาชน)
7.	นายสายัณห์ สดางค์มงคล	กรรมการ กรรมการสรรหา	54	ไม่มี	- ปริญญาโท บริหารธุรกิจ	2541-2542 ผู้จัดการฝ่ายสินเชื่อ 2543 ผู้จัดการฝ่ายธุรกิจสัมพันธ์ 2544 ผู้จัดการฝ่ายตรวจสอบ ปัจจุบัน ผู้ช่วยกรรมการผู้จัดการและ ผู้บริหารสำนักตรวจสอบภายใน ธนาคาร กรุงไทย จำกัด (มหาชน)
8.	นายชัยยันต์ โปษยานนท์	กรรมการ	54	ไม่มี	ปริญญาโท รัฐประศาสนศาสตร์ สาขาบริหารงานบุคคล(M.P.A.) จาก Brigham Young University, Utah, U.S.A.	2540-ปัจจุบัน รองอธิบดี กรมสรรพสามิต
9.	นายสุธรรม จิตรานุกเคราะห์	กรรมการ กรรมการตรวจสอบ	60	ไม่มี	ปริญญาโท วิศวกรรมศาสตร์ มหาวิทยาลัยเวสท์เวอร์จิเนีย (U.S.A.)	2539-2543 วุฒิสมาชิกและกรรมการ ในคณะกรรมการการคมนาคม ปัจจุบัน รองประธานกรรมการ บมจ.ยูนิไทย ไลน์ สมาชิกที่ปรึกษาสภาเศรษฐกิจและสังคมแห่งชาติ กรรมการบริหาร สภาหอการค้าแห่งประเทศไทย
10.	พล.อ.สมชัย สมประสงค์	กรรมการ	60	ไม่มี	วิทยาศาสตร์บัณฑิต โรงเรียนนายร้อยพระจุลจอมเกล้า	2540-2544 ผู้ทรงคุณวุฒิพิเศษและที่ปรึกษา พิเศษกองบัญชาการทหารสูงสุด ปัจจุบัน ข้าราชการบำนาญ
11.	นายณรงค์ บุญยสงวน	กรรมการ	53	ไม่มี	ปริญญาตรี วิศวกรรมศาสตร์	2539-ต.ค.44 รองกรรมการผู้จัดการใหญ่ บมจ.บางจาก

		กรรมการสรรหา		จุฬาลงกรณ์มหาวิทยาลัย	ปัจจุบัน	กรรมการผู้จัดการใหญ่ บมจ.บางจากฯ
--	--	--------------	--	-----------------------	----------	----------------------------------

ประวัติของผู้บริหารของบริษัท ณ วันที่ 31 ธันวาคม 2544

ลำดับ	ชื่อ-สกุล	ตำแหน่ง	อายุ (ปี)	สัดส่วนการถือหุ้นบริษัท (%)	คุณวุฒิการศึกษาสูงสุด	ประสบการณ์การทำงานในระยะ 5 ปีย้อนหลัง
1.	นายณรงค์ บุญยสงวน	กรรมการผู้จัดการใหญ่	53	ไม่มี	- ปริญญาตรี วิศวกรรมศาสตร์ จุฬาลงกรณ์มหาวิทยาลัย	2539-ส.ค.44 รองกรรมการผู้จัดการใหญ่ ปัจจุบัน กรรมการผู้จัดการใหญ่
2.	นายวุฒิชัย นีรนาทวงศ์	ที่ปรึกษาอาวุโส	50	0.004	ปริญญาเอกวิศวกรรมศาสตร์ Institut du Genie Chimique, France	2535-2544 รองกรรมการผู้จัดการใหญ่ ที่ปรึกษาอาวุโส
3.	นายวิเชียร อุษณาโชติ	ที่ปรึกษาอาวุโส	47	ไม่มี	ปริญญาโทวิศวกรรมศาสตร์ Ohio State University, U.S.A.	2535-2544 รองกรรมการผู้จัดการใหญ่ ที่ปรึกษาอาวุโส
4.	นายอนุสรณ์ แสงนิ่มนวล	รองกรรมการผู้จัดการใหญ่	48	0.003	ปริญญาเอกวิศวกรรมศาสตร์ Monash University, Melbourne, Australia	2536-2542 ผู้อำนวยการอาวุโส สายจัดส่งการตลาด 2543-2544 ผู้อำนวยการอาวุโสสายการผลิต ปัจจุบัน - รองกรรมการผู้จัดการใหญ่ - รักษาการผู้อำนวยการอาวุโสสายการผลิต - รักษาการผู้อำนวยการอาวุโสสายวางแผนและจัดทา
5.	นายวัฒนา โอภานนท์อมตะ	ผู้ช่วยกรรมการผู้จัดการใหญ่ และรักษาการรองกรรมการผู้จัดการใหญ่	46	0.0004	ปริญญาโทวิศวกรรมศาสตร์ จุฬาลงกรณ์มหาวิทยาลัย	2537-2542 ผู้อำนวยการอาวุโส สายจัดจำหน่ายและบริการ 2543-2544 ผู้อำนวยการอาวุโส สายวางแผนและจัดทา ปัจจุบัน - ผู้ช่วยกรรมการผู้จัดการใหญ่ - รักษาการรองกรรมการผู้จัดการใหญ่
6.	นายเกียรติกุล โคมิณ	ผู้อำนวยการอาวุโส สายจัดจำหน่ายและบริการ	45	ไม่มี	ปริญญาโทบริหารธุรกิจ NIDA	2536-2544 ผู้อำนวยการอาวุโส สายธุรกิจการตลาด ปัจจุบัน ผู้อำนวยการอาวุโส สายจัดจำหน่ายและบริการ
7.	นายมัญญู ศิริวรรณ	ผู้อำนวยการอาวุโสสายตลาด อุตสาหกรรมและน้ำมันหล่อลื่น และรักษาการผู้อำนวยการอาวุโสสายตลาดค้าปลีก	55	ไม่มี	ปริญญาโทรัฐศาสตร์ จุฬาลงกรณ์มหาวิทยาลัย	2540-2542 ผู้อำนวยการขาย 2543-2544 ผู้อำนวยการสายตลาด อุตสาหกรรมและน้ำมันหล่อลื่น ปัจจุบัน - ผู้อำนวยการอาวุโสสายตลาด อุตสาหกรรมและน้ำมันหล่อลื่น - รักษาการผู้อำนวยการอาวุโสสายตลาดค้าปลีก
8	นางวรรณภา อิมะไชย์	ผู้อำนวยการอาวุโสสายการเงินและบริหาร	57	0.001	ปริญญาตรีพาณิชยศาสตร์และการบัญชี มหาวิทยาลัยธรรมศาสตร์	2535-2542 ผู้จัดการอาวุโสส่วนการเงิน 2543-2544 ผู้อำนวยการสายการเงินและบริหาร ปัจจุบัน ผู้อำนวยการอาวุโสสายการเงินและบริหาร

เอกสารแนบ 2

การดำรงตำแหน่งของผู้บริหารในบริษัท บริษัทร่วม และบริษัทที่เกี่ยวข้อง (ณ วันที่ 31 ธันวาคม 2544)

ลำดับ	ชื่อ-สกุล	ตำแหน่งในบริษัท	ตำแหน่งในบริษัทร่วม		ตำแหน่งในบริษัทที่เกี่ยวข้อง	
			บางจาก กรีนเนท	บางจาก ^{1/} กรีนไลน์	ไอซอง ^{2/} เชียงใหม่	ขนส่งน้ำมัน ทางท่อ
1.	นายณรงค์ บุญยสงวน	กรรมการผู้จัดการใหญ่	กรรมการ			
2.	นายวุฒิชัย นีระนาทวงศ์	ที่ปรึกษาอาวุโส			กรรมการ	กรรมการ
3.	นายวิเชียร อุษณาโชติ	ที่ปรึกษาอาวุโส				กรรมการ
4.	นายเกียรติกุล โคมิน	ผู้อำนวยการอาวุโส สายจัดจำหน่ายและบริการ		กรรมการ		กรรมการ

หมายเหตุ : ^{1/} คณะกรรมการบริษัทได้มีมติให้บริษัทขายหุ้นในบริษัท บางจากกรีนไลน์ จำกัด เมื่อเดือนธันวาคม 2544

^{2/} บริษัทได้ขายหุ้นในบริษัท ไอซอง เชียงใหม่ จำกัด ไปทั้งหมด เมื่อเดือนพฤษภาคม 2544

เอกสารแนบ 3 อื่นๆ

ไม่มี